



ავილ კოლეჯი „პრესტიჟი“



პროფესიული მომზადების/პროფესიული  
გადამზადების პროგრამების

კატალოგი

2024 წელი

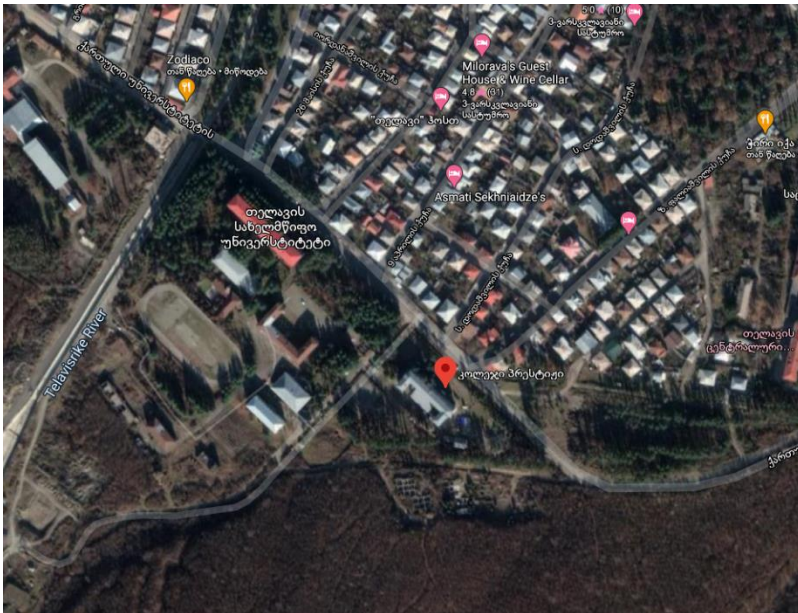
# საკონტაქტო ინფორმაცია:

თელავი, ქართული უნივერსიტეტის ქ.N1

ვებ-გვერდი: [www.vetprestige.ge](http://www.vetprestige.ge)

Facebook-გვერდი: <https://www.facebook.com/prestige.ge/>

დირექტორი: კონსტანტინე დოლიძე



მობ: +995 577 504 999

E-mail: [telavi.prestige@gmail.com](mailto:telavi.prestige@gmail.com)

## მისია

ა(ა)იპ კოლეჯის „პრესტიჟი“ მისიაა უზრუნველყოს მრავალპროფილური, პროფესიული განათლებით, სოციალური ინკლუზიით, გენდერული თანასწორობით, ინდივიდის პიროვნული და პროფესიული განვითარებით, მთელი სიცოცხლის განმავლობაში სწავლის ხელშეწყობით, ევროპულ-დემოკრატიულ ღირებულებებზე ორიენტირებული, კონკურენტუნარიანი პროფესიული კადრების მომზადება როგორც ადგილობრივი, ისე საერთაშორისო ბაზრისთვის.

## ხედვა

ა(ა)იპ კოლეჯის ”პრესტიჟი” ხედვაა, 2019-2025 წლებში გახდეს რეგიონში წარმატებული პროფესიული სასწავლებელი, მრავალპროფილური პროფესიული საგანმანათლებლო პროგრამებით, ეროვნულ და საერთაშორისო შრომის ბაზარზე ორიენტირებული და კონკურენტუნარიანი კვალიფიციური კადრების მომზადებით, დასაქმების მაღალი მაჩვენებლით, პროფესიონალი პედაგოგებით, გამართული ინფრასტრუქტურით, საჭირო ინვენტარით აღჭურვილი, დაფინანსების დივერსიფიცირებული წყაროებითა და ბიზნესის სექტორთან მრავალფეროვანი პარტნიორული ურთიერთობებით.

## ღირებულებები

- ✓ გუნდური მუშაობა და თანამშრომლობა;
- ✓ სწავლების თანაბარი ხელმისაწვდომობა და გენდერული თანასწორობა;
- ✓ სტუდენტის ინდივიდუალურ საჭიროებებზე ორიენტაცია;
- ✓ მუდმივი სწრაფვა ინოვაციისა და სრულყოფილებისაკენ



# მიზნები

- ✓ განახორციელოს შრომის ბაზარზე ორიენტირებული პროფესიული საგანმანათლებლო პროგრამები;
- ✓ დაგეგმოს და განახორციელოს შრომის ბაზარზე ორიენტირებული პროფესიული მომზადების/პროფესიული გადამზადების პროგრამები;
- ✓ იზრუნოს ინკლუზიური სასწავლო გარემოს გაუმჯობესება-განვითარებასა და გენდერულ თანასწორობაზე;
- ✓ გააძლიეროს ბაზრის საჭიროებების კვლევის კომპონენტი, ბაზრის რეალური საჭიროებების დადგენის მიზნით;
- ✓ საგანმანათლებლო პროგრამების დაგეგმვისა და განხორციელების პროცესში ხელი შეუწყოს დამსაქმებელთა მონაწილეობას, მაქსიმალურად გაითვალისწინოს დაინტერესებულ მხარეთა საჭიროებები და ინტერესები;
- ✓ იზრუნოს პედაგოგიური პერსონალის პროფესიულ ზრდასა და კვალიფიკაციის ამაღლებაზე;
- ✓ იზრუნოს გენდერული თანასწორობის და ზოგადად, გენდერის შესახებ როგორც ახალგაზრდების, ასევე პედაგოგების ცოდნა და კომპეტენციების გაზრდაზე;
- ✓ გამოიყენოს სწავლების თანამედროვე მეთოდები, შექმნას შესაბამისი მატერიალურ-ტექნიკური ბაზა და იზრუნოს მუდმივი განახლებისათვის სტანდარტების შესაბამისად;
- ✓ ხელი შეუწყოს სამუშაოზე დაფუძნებული სწავლების მოდელის აქტიურ დანერგვას სხვადასხვა მიმართულებით.



ა(ა)იპ კოლეჯი „პრესტიჟი“ ახორციელებს შემდეგ პროფესიული მომზადების/პროფესიული გადამზადების პროგრამებს :

N	პროგრამა	განხორციელების ფორმა	დონე
1	<u>ვაზის სხვლა-ფორმირება</u>	მომზადება	3
2	<u>ვენახის გაშენება და აგროტექნოლოგია</u>	მომზადება	4
3	<u>მარნის ჰიგიენა და ღვინის სარეალიზაციოდ მომზადება</u>	მომზადება	3
4	<u>ხე-ტყის დამზადება და ხანძარსაწინააღმდეგო პრევენციული ღონისძიებები</u>	გადამზადება	4
5	<u>კომპიუტერის ტექნიკური და პროგრამული მხარდაჭერა</u>	მომზადება	3
6	<u>სურსათის უვნებლობის მენეჯერი</u>	გადამზადება	4
7	<u>საოფისე პროგრამებისა და IT ინსტრუმენტების გამოყენება</u>	მომზადება	3
8	<u>ნამცხვრებისა და ტორტების მომზადება - დეკორატიული გაფორმება</u>	მომზადება	3
9	<u>ქართული სამზარეულოს ძირითადი კერძების მომზადება</u>	მომზადება	3
10	<u>ელექტრო სამონტაჟო სამუშაოები</u>	მომზადება	3
11	<u>ქსოვილის მხატვრული დამუშავება</u>	მომზადება	3
12	<u>სასოფლო-სამეურნეო კულტურების მავნე ორგანიზმების ინტეგრირებული მართვა</u>	გადამზადება	4
13	<u>მზის ფოტოელექტრული სისტემების მონტაჟი</u>	გადამზადება	4

# პროფესიული მომზადების/პროფესიული გადამზადების პროგრამებზე მსმენელთა მიღება



## პროფესიული მომზადების/პროფესიული გადამზადების პროგრამებზე აპლიკანტთა რეგისტრაციის გამოცხადება

1. კოლეჯში პროფესიული მომზადების/პროფესიული გადამზადების პროგრამაზე აპლიკანტთა რეგისტრაცია ცხადდება ელექტრონული სისტემის მეშვეობით, რომლის ადმინისტრირებასაც ახორციელებს საჯარო სამართლის იურიდიული პირი - განათლების მართვის საინფორმაციო სისტემა (შემდგომში - მართვის სისტემა).
2. კოლეჯი პროფესიული მომზადების/პროფესიული გადამზადების პროგრამაზე რეგისტრაციას აცხადებს ღია ან დახურული წესით.
3. ღია წესით რეგისტრაციის გამოცხადების შემთხვევაში ელექტრონულ სისტემაში განთავსებული ინფორმაცია საჯარო და ხელმისაწვდომია ნებისმიერი დაინტერესებული პირისთვის.
4. დახურული წესით რეგისტრაცია ცხადდება მხოლოდ იმ შემთხვევაში, როდესაც კოლეჯს გაფორმებული აქვს ხელშეკრულება სხვა იურიდიულ პირთან ან ადმინისტრაციულ ორგანოსთან, რომლის ფარგლებშიც უნდა უზრუნველყოს პირთა გარკვეული წრის პროფესიული მომზადება/პროფესიული გადამზადება.

## აპლიკანტთა რეგისტრაცია

1. აპლიკანტი პროფესიული მომზადების/პროფესიული გადამზადების პროგრამაზე რეგისტრაციისათვის გადის ავტორიზაციას სპეციალურ ვებგვერდზე და რეგისტრირდება ელექტრონული განაცხადის მეშვეობით ან მიმართავს კოლეჯს, რომელიც რეგისტრაციას ახორციელებს ელექტრონული სისტემის გამოყენებით. რეგისტრაციის დახურული წესით გამოცხადების შემთხვევაში, აპლიკანტთა პროფესიული მომზადების/პროფესიული გადამზადების პროგრამაზე რეგისტრაციას ახორციელებს კოლეჯი ელექტრონული სისტემის გამოყენებით.
2. აპლიკანტს ან კოლეჯს რეგისტრაციის დროს ელექტრონულ სისტემაში შეაქვს შემდეგი მონაცემები:
  - ა) აპლიკანტის სახელი, გვარი, პირადი ნომერი და დაბადების თარიღი;
  - ბ) აპლიკანტის საკონტაქტო ტელეფონის ნომერი და ელექტრონული ფოსტის მისამართი;
  - გ) ფაქტობრივი მისამართი/რეგისტრაციის მისამართი;
  - დ) ინფორმაცია აპლიკანტის განათლების შესახებ;
  - ე) მონაცემები სპეციალური საგანმანათლებლო საჭიროების, დევნილის ან სოციალურად დაუცველი ოჯახების მონაცემთა ერთიან ბაზაში რეგისტრირებული ოჯახის წევრის თაობაზე, ასეთის არსებობის შემთხვევაში;
  - ვ) ინფორმაცია ამჟამინდელი საქმიანობის შესახებ.
3. აპლიკანტის მიერ განხორციელებული რეგისტრაცია დასტურდება მის ელექტრონულ ფოსტაზე ერთჯერადი კოდის გაგზავნით.
4. ელექტრონულ სისტემაში ავტორიზაციის გავლის შემდეგ აპლიკანტი ირჩევს პროფესიული მომზადების/პროფესიული გადამზადების პროგრამას/პროგრამებს.

5. აპლიკანტი უფლებამოსილია ნებისმიერ დროს გააუქმოს პროფესიული მომზადების/პროფესიული გადამზადების პროგრამაზე რეგისტრაცია.

### **აპლიკანტთა შერჩევა**

1. პროფესიული მომზადების/პროფესიული გადამზადების პროგრამაზე ჩარიცხვის მსურველ აპლიკანტთა შერჩევა ხორციელდება წინამდებარე წესის შესაბამისად.
2. კოლეჯი შერჩევის პროცედურის დაწყებამდე არანაკლებ 3 სამუშაო დღით ადრე, აპლიკანტს აწვდის ინფორმაციას შერჩევის პროცედურის შესახებ (პროცესის დაწყება, პროცესის ეტაპები, დასრულება, ვადები და სხვ).
3. შერჩევის პროცედურის დასრულებიდან 3 სამუშაო დღის ვადაში, კოლეჯი, ელექტრონული სისტემის მეშვეობით, უზრუნველყოფს აპლიკანტისთვის პროფესიული მომზადების/პროფესიული გადამზადების პროგრამაზე ჩარიცხვის უფლების მქონე პირის სტატუსის მინიჭებას.
4. კონკურსის შედეგების საფუძველზე განხორციელდება იმ აპლიკანტთა გამოვლენა, რომლებიც მოიპოვებენ პროფესიული მომზადების/პროფესიული გადამზადების პროგრამაზე სწავლების უფლებას და მიიღებენ მსმენელის სტატუსს.

### **კონკურსში მონაწილეობის წინაპირობა**

კოლეჯის მიერ ორგანიზებულ კონკურსში მონაწილეობის უფლება აქვს აპლიკანტს, რომელიც რეგისტრირებულია პროფესიული მომზადების/პროფესიული გადამზადების პროგრამაზე სპეციალურ ვებგვერდზე ელექტრონული განაცხადის მეშვეობით ან მიმართავს კოლეჯს, რომელიც რეგისტრაციას ახორციელებს ელექტრონული სისტემის გამოყენებით. რეგისტრაციის დახურული წესით გამოცხადების შემთხვევაში, კონკურსში მონაწილეობას დებულობს აპლიკანტი, რომელიც რეგისტრირებულია კოლეჯის შესაბამის ელექტრონული სისტემის გამოყენებით.

### **კონკურსის ჩატარების ფორმა და პირობები**

1. აპლიკანტთა შერჩევის მიზნით კოლეჯის მიერ ორგანიზებული კონკურსის ფორმაა გასაუბრება.
2. კონკურსის ჩატარების მიზნით კოლეჯის დირექტორის ინდივიდუალური ადმინისტრაციულ-სამართლებრივი აქტით იქმნება კომისია არანაკლებ 3 წევრის შემადგენლობით: თავმჯდომარე, მდივანი და წევრები (პარტნიორი კომპანიის/კომპანიების მინიმუმ ერთი წარმომადგენელი).
3. კომისია უზრუნველყოფს პროფესიული მომზადების/პროფესიული გადამზადების პროგრამაზე დაშვების წინაპირობის შემოწმებასა და კონკურსის ჩატარებას.
4. პროფესიული მომზადების/პროფესიული გადამზადების პროგრამაზე რეგისტრაციის ვადას და კონკურსის ჩატარების თარიღს განსაზღვრავს კოლეჯის დირექტორი ინდივიდუალური ადმინისტრაციულ-სამართლებრივი აქტით.
5. კომისიის მიერ აპლიკანტთა შეფასება ხდება კოლეჯის დირექტორის ინდივიდუალური ადმინისტრაციულ-სამართლებრივი აქტით წინასწარ დამტკიცებული კრიტერიუმებით, დანართი N1-ით და დანართი N2-ით წარმოდგენილი ფორმების შესაბამისად.
6. აპლიკანტის შეფასება ხორციელდება 15 ქულიანი სისტემით. მინიმალური კომპეტენციის ზღვარს წარმოადგენს 5 ქულა.
7. კონკურსში მონაწილე აპლიკანტი ვალდებულია დროულად გამოცხადდეს კოლეჯში ან/და სამისოდ გამოყოფილ გარემოში (პარტნიორთან შეთანხმებით) გასაუბრებაზე და თან იქონიოს პირადობის დამადასტურებელი დოკუმენტი. პირადობის დამადასტურებელი დოკუმენტის გარეშე გამოცხადებული აპლიკანტი კოლეჯის მიერ ორგანიზებულ კონკურსზე არ დაიშვება.

8. კომისიის მიერ ხდება კონკურსის შედეგების შეჯამება, საუკეთესო მაჩვენებლის მქონე აპლიკანტების გამოვლენა (აპლიკანტების რანჟირება) და შესაბამის კომისიის ოქმში ასახვა, რომელსაც თან ერთვის აპლიკანტების შეფასების ფურცლი.
9. კონკურსის შედეგები წარედგინება კოლეჯის დირექტორს.

### **მსმენელის სტატუსის მოპოვება**

1. ჩარიცხვის უფლების მქონე პირი ვალდებულია კოლეჯის დირექტორის ინდივიდუალური ადმინისტრაციულ-სამართლებრივი აქტით განსაზღვრულ ვადაში წარმოადგინოს მოთხოვნილი დოკუმენტაცია.
2. ამ მუხლის 1-ლი პუნქტის დაკმაყოფილების შემთხვევაში კოლეჯი უზრუნველყოფს ჩარიცხვის უფლების მქონე პირისათვის მსმენელის სტატუსის მინიჭებას, რაც დასტურდება მხარეებს შორის გაფორმებული ხელშეკრულებით.
3. ინფორმაცია მსმენელის სტატუსის მინიჭების შესახებ ელექტრონულ სისტემაში აისახება შესაბამის პროფესიულ მომზადების/პროფესიული გადამზადების პროგრამაზე სწავლის დაწყებამდე.
4. ჩარიცხვის პროცესის დასრულების შემდეგ თავისუფალი ადგილების არსებობის შემთხვევაში, კოლეჯი უფლებამოსილია დაუკავშირდეს იმ აპლიკანტებს, რომლებიც რეგისტრირებულნი იყვნენ შესაბამის პროფესიული მომზადების/პროფესიული გადამზადების პროგრამაზე, მაგრამ კონკურსის გამო ვერ მოხვდნენ ჩარიცხვის უფლების მქონე პირთა სიაში. კოლეჯი ამ კატეგორიის პირთათვის მსმენელის სტატუსის მინიჭებას, ხელშეკრულების გაფორმებას და ელექტრონულ სისტემაში ასახვას უზრუნველყოს შესაბამის პროგრამაზე სწავლის დაწყებიდან არაუგვიანეს 5 სამუშაო დღის ვადაში.

### **კოლეჯში ჩარიცხვის მიზნით წარმოსადგენი დოკუმენტაცია**

1. კოლეჯში პროფესიული მომზადების/პროფესიული გადამზადების პროგრამაზე ჩარიცხვის მიზნით აპლიკანტმა/კანონიერმა წარმომადგენელმა უნდა წარმოადგინოს შემდეგი დოკუმენტაცია:
  - ა) პირადი (კანონიერი წარმომადგენლის) განცხადება, რომელიც უნდა აკმაყოფილებდეს საქართველოს ზოგადი ადმინისტრაციული კოდექსის 78-ე მუხლით დადგენილ მოთხოვნებს;
  - ბ) პირადობის დამადასტურებელი დოკუმენტის ასლი;
  - გ) აპლიკანტის არასრულწლოვნების შემთხვევაში, წარმომადგენლის მიერ დოკუმენტაციის წარმოდგენის შემთხვევაში, კანონიერი წარმომადგენლის პირადობის დამადასტურებელი დოკუმენტის და კანონიერი წარმომადგენლობის დამადასტურებელი დოკუმენტის ასლი;
  - დ) 2 ფერადი ფოტოსურათი ზომით 3x4-ზე;
  - ე) პროფესიული მომზადების/პროფესიული გადამზადების პროგრამის მოთხოვნის შესაბამისად საბაზო ან სრული ზოგადი განათლების დამადასტურებელი დოკუმენტის დედანი (ნოტარიალურად დამოწმებული ასლი) ან განათლების დამადასტურებელი იმ დოკუმენტის დედანი (ნოტარიალურად დამოწმებული ასლი), რომლის მიღებაც შეუძლებელი იქნებოდა საბაზო (სრული) ზოგადი განათლების მიღების გარეშე.
  - ვ) უცხოეთში ან საქართველოს ოკუპირებულ ტერიტორიაზე მიღებული განათლების მქონე პირის (აპლიკანტი) მიერ, პროფესიულ საგანმანათლებლო პროგრამაზე ჩარიცხვის მიზნით, ამ მუხლის პირველი პუნქტით განსაზღვრული დოკუმენტების გარდა წარმოდგენილ უნდა იქნას უფლებამოსილი ორგანოს მიერ გაცემული დოკუმენტი მიღებული განათლების აღიარების შესახებ (დოკუმენტის ნოტარიულად დამოწმებული ასლი).



2.სპეციალური საგანმანათლებლო საჭიროების მქონე აპლიკანტის მიერ, პროფესიული მომზადების/პროფესიული გადამზადების პროგრამაზე ჩარიცხვის მიზნით, ამ მუხლის მე-2 პუნქტით განსაზღვრული დოკუმენტაციის გარდა წარმოდგენილი უნდა იქნეს:

ა) აუდიოგრამა, სმენის დარღვევის შემთხვევაში;

ბ) ოფთალმოლოგის მიერ გაცემული ცნობა, მხედველობის დარღვევის შემთხვევაში;

გ) შესაბამისი სპეციალისტის მიერ გაცემულ სამედიცინო ცნობა, ქცევითი და ემოციური აშლილობისას;

დ) შეზღუდული შესაძლებლობის მქონე პირის სტატუსის დამადასტურებელ დოკუმენტი (ასეთის არსებობის შემთხვევაში).

3.კოლეჯის დირექტორის ინდივიდუალური ადმინისტრაციულ-სამართლებრივი აქტით განსაზღვრული ჩასარიცხად საჭირო დოკუმენტაციის დადგენილ ვადაში წარმოუდგენლობა შესაძლებელია გახდეს შესაბამის პროგრამაზე პირის ჩარიცხვაზე უარის თქმის საფუძველი.

## ვაზის სხვლა-ფორმირება

**პროგრამის სახე:** პროფესიული მომზადება

**პროგრამის ხანგრძლივობა კვირებში:** 6 კვირა

**კვირული სასწავლო საათობრივი დატვირთვა:** 20 საათი

**პროგრამაზე დაშვების წინაპირობები:**

- ✓ მინიმალური ასაკი 18 წელი
- ✓ საბაზო განათლება
- ✓ გასაუბრება

**პროგრამის მიზნები :**

- ✓ ქვეყანაში არსებული შრომის ბაზრის მოთხოვნების გათვალისწინებით მსმენელთა მომზადება, რომლებსაც სურვილი აქვთ მოკლე დროში შეიძინონ თეორიული ცოდნა და პროფესიული უნარები, რომელიც საჭიროა მევენახეობაში აგროტექნოლოგიური ღონისძიებების მაღალ დონეზე განხორციელებისათვის - ვაზის სხვლისა და ფორმირების მიმართულებით.
- ✓ შრომის ბაზარზე კურსდამთავრებულის კონკურენტუნარიანობის ხელშეწყობა;

**პროგრამის მოკლე აღწერა:**

კახეთი აგრარული რეგიონია, მისი ეკონომიკის ძირითად სფეროს სოფლის მეურნეობა, ძირითადად კი მევენახეობა -მეღვინეობა წარმოადგენს. ქვეყნის სასოფლო-სამეურნეო სავარგულების 38% კახეთის რეგიონშია, ხოლო საქართველოს ვენახების 65-70% კახეთშია კონცენტრირებული. დარგის განვითარებისათვის მნიშვნელოვან წინაპირობას წარმოადგენს კონკურენტუნარიანი კადრის მომზადება, რომელთა დეფიციტიც შეინიშნება მევენახეობის მიმართულებით.

დამსაქმებელის მხრიდან კვალიფიციური კადრის მოთხოვნის და ურთიერთთანამშრომლობის საფუძველზე, შემუშავებულია პროფესიული მომზადების პროგრამა “ვაზის სხვლა - ფორმირება“.

პროგრამაზე სწავლა შეუძლია დაინტერესებულ პირს, რომელსაც აქვს საბაზო განათლება და სურვილი აქვს შეიძინოს ცოდნა მევენახეობაში - კერძოდ, ვაზის სხვლა-ფორმირების მიმართულებით.

პროგრამის მოცულობა შეადგენს 120 სთ. სწავლება ხორციელდება 6 კვირის მანძილზე, კვირაში 20 აკადემიური საათის (20 საათი (პირველი - მეხუთე კვირა) დატვირთვით, განმსაზღვრელი შეფასებები: მეოთხე კვირა - 4 საათი, მეექვსე კვირა - 4 საათი.

პროგრამის განხორციელების დროს გამოყენებული იქნება სწავლების მეთოდი: ლექცია, მინი ლექცია, სემინარი, დემონსტრირება, პრეზენტაცია, პრაქტიკული მეცადინეობა, დისტანციური სწავლება (საჭიროების შემთხვევაში).

პროფესიული მომზადების პროგრამის დასრულების შემდეგ მსმენელი აღჭურვილი იქნება იმ აუცილებელი ცოდნითა და უნარებით, რაც საჭიროა მევენახეობაში ვაზის სხვლა - ფორმირების ოპერაციების განსახორციელებლად. პროგრამის ფარგლებში გათვალისწინებული სწავლის შედეგების მიღწევის შემდეგ კურსდამთავრებული მიიღებს სახელმწიფოს მიერ აღიარებულ სერტიფიკატს.



**სწავლის შედეგები (რომელიც აღინიშნება ცოდნით ან/და უნარით ან/და კომპეტენციით)**

კურსდამთავრებულს შეუძლია:

- ✓ ვაზის ორგანოების იდენტიფიცირება
- ✓ ვენახის გაშენების სამეურნეო საფუძვლების განსაზღვრა
- ✓ საყრდენი სისტემის მოწყობა
- ✓ სტრესული ფაქტორების შეფასება-გამოსწორებაში მონაწილეობა
- ✓ ახალგაზრდა ვაზის მოვლა

**პრაქტიკული კომპონენტის სწავლებაში ჩართული პარტნიორი ორგანიზაციები:**

იაკობ გოგებაშვილის სახელობის თელავის სახელმწიფო უნივერსიტეტი

## ვენახის გაშენება და აგროტექნოლოგია

**პროგრამის სახე:** პროფესიული მომზადება

**პროგრამის ხანგრძლივობა კვირებში:** 20 კვირა

**კვირეული სასწავლო საათობრივი დატვირთვა:** 15 საათი

**პროგრამაზე დაშვების წინაპირობები:**

- ✓ საბაზო განათლება
- ✓ გასაუბრება

**პროგრამის მიზნები :**

- ✓ ქვეყანაში არსებული შრომის ბაზრის მოთხოვნების გათვალისწინებით მსმენელთა მომზადება, რომლებსაც სურვილი აქვთ მოკლე დროში შეიძინონ თეორიული ცოდნა და პროფესიული უნარები, რომელიც საჭიროა მევენახეობაში აგროტექნოლოგიური ღონისძიებების მაღალ დონეზე განხორციელებისათვის - სავენახე ადგილის შერჩევის, მომზადებისა და ვენახის გაშენებისათვის, აგრეთვე, ახალშენი და სრულმოსავლიანი ვენახის მოვლისათვის სპეციალური წლის განმავლობაში, რათა უზრუნველყოფილი იქნას რაოდენობრივად და ხარისხობრივად მაღალი მოსავლის მიღება.
- ✓ მომზადდეს მსმენელი/კადრი, რომელიც კონკურენტუნარიანი იქნება შრომის ბაზარზე და შეძლებს, როგორც საკუთარ ისე დამქირავებლის ვენახში მუშაობას, როგორც მაღალკვალიფიციური კადრი, შეასრულებს ვენახში მიმდინარე აგროტექნოლოგიურ ღონისძიებებს უსაფრთხოდ, თანმიმდევრულად და მაღალი ხარისხით.

**პროგრამის მოკლე აღწერა:**

კახეთი აგრარული რეგიონია, მისი ეკონომიკის ძირითად სფეროს სოფლის მეურნეობა, ძირითადად კი მევენახეობა -მეღვინეობა წარმოადგენს. ქვეყნის სასოფლო-სამეურნეო სავარგულების 38% კახეთის რეგიონშია, ხოლო საქართველოს ვენახების 65-70% კახეთშია კონცენტრირებული. დარგის განვითარებისათვის მნიშვნელოვან წინაპირობას წარმოადგენს კონკურენტუნარიანი კადრის მომზადება, რომელთა დეფიციტიც შეინიშნება მევენახეობის მიმართულელებით.

პროგრამაზე სწავლა შეუძლია დაინტერესებულ პირს, რომელსაც აქვს საბაზო განათლება და სურვილი შეიძინოს ცოდნა და პრაქტიკული უნარები, რომელიც დაეხმარება მაღალი ხარისხით შეასრულოს ისეთი სამუშაოები, როგორც არის ვენახის გაშენების, ახალშენი და სრულმოსავლიანი ვენახის მოვლა.

პროგრამის მოცულობა შეადგენს 296 სთ. სწავლება ხორციელდება 20 კვირის მანძილზე, კვირაში 15 აკადემიური საათის (15 საათი (პირველი - ცხრამეტი კვირა) 11 საათი - მეოცე კვირა) დატვირთვით, განმსაზღვრელი შეფასებები: მეექვსე კვირა - 5 საათი, მეცამეტე კვირა - 4 საათი, მეოცე კვირა - 7 საათი.

პროგრამის განხორციელების დროს გამოყენებული იქნება სწავლების მეთოდი: ლექცია, მინი ლექცია, სემინარი, დემონსტრირება, პრეზენტაცია, პრაქტიკული მეცადინეობა, დისტანციური სწავლება (საჭიროების შემთხვევაში).

პროფესიული მომზადების პროგრამის დასრულების შემდეგ მსმენელი აღჭურვილი იქნება იმ აუცილებელი ცოდნითა და უნარებით, რაც საჭიროა მევენახეობაში განსახორციელებელი ძირითადი



აგროტექნოლოგიური ღონისძიებების შესასრულებლად. პროგრამის ფარგლებში გათვალისწინებული სწავლის შედეგების მიღწევის შემდეგ კურსდამთავრებული მიიღებს სახელმწიფოს მიერ აღიარებულ სერტიფიკატს.

**სწავლის შედეგები (რომელიც აღინიშნება ცოდნით ან/და უნარით ან/და კომპეტენციით)**

კურსდამთავრებულს შეუძლია:

- ✓ ვაზის ორგანოების იდენტიფიცირება;
- ✓ ვენახის გაშენების სამეურნეო საფუძვლების განსაზღვრა;
- ✓ ნაკვეთის მომზადება ვენახის გასაშენებლად;
- ✓ ნერგის დარგვა;
- ✓ საყრდენი სისტემის მოწყობა;
- ✓ პროფილაქტიკური ღონისძიებების გატარება სტრესული ფაქტორების წინააღმდეგ;
- ✓ ახალგაზრდა ვაზის მოვლა;
- ✓ ნიადაგის დამუშავება განოყიერებისათვის;
- ✓ ვაზის უზრუნველყოფა საკვები ნივთიერებებით;
- ✓ სარწყავი და სადრენაჟო სისტემების მომსახურება;
- ✓ დაავადებებისა და მავნებლებისაგან ვაზის დაცვის თეორიული საფუძვლების განსაზღვრა;
- ✓ ვაზის დაცვა დაავადებებისა და მავნებლებისგან;

**პრაქტიკული კომპონენტის სწავლებაში ჩართული პარტნიორი ორგანიზაციები:**

იაკობ გოგებაშვილის სახელობის თელავის სახელმწიფო უნივერსიტეტი

## მარნის ჰიგიენა და ღვინის სარეალიზაციოდ მომზადება

**პროგრამის სახე:** პროფესიული მომზადება  
**პროგრამის ხანგრძლივობა კვირებში:** 9 კვირა

**კვირეული სასწავლო საათობრივი დატვირთვა:**  
20 საათი (პირველი - მერვე კვირა 20 საათი,  
მეცხრე კვირა - 15 საათი)

**პროგრამაზე დაშვების წინაპირობები:**

- ✓ მინიმალური ასაკი 18 წელი
- ✓ საბაზო განათლება
- ✓ გასაუბრება

**პროგრამის მიზნები :**

- ✓ ქვეყანაში არსებული შრომის ბაზრის მოთხოვნების გათვალისწინებით მსმენელთა მომზადება, რომლებსაც სურვილი აქვთ მოკლე დროში შეიძინონ თეორიული ცოდნა და პროფესიული უნარები, რომელიც საჭიროა მაღალხარისხიანი ღვინის საწარმოებლად სანიტარულ -ჰიგიენური წესის დაცვით სამეურნეო პროცესების განსახორციელებლად მცირე საოჯახო მარნებში, ასევე ღვინის სარეალიზაციოდ მოსამზადებლად კანონმდებლობისა და მარკეტინგული მიდგომების გათვალისწინებით.
- ✓ შრომის ბაზარზე კურსდამთავრებულის კონკურენტუნარიანობის ხელშეწყობა;

**პროგრამის მოკლე აღწერა:**

კახეთში მზარდია ღვინის საწარმოებისა და საოჯახო მარნების რიცხვი. ღვინის ეროვნული სააგენტოს მონაცემებით ქვეყანაში 2000-მდე ღვინის საწარმოა რეგისტრირებული, რომელთაგან 70 % კახეთში მდებარეობს.

დამსაქმებელის მხრიდან კვალიფიციური კადრის მოთხოვნისა და ურთიერთთანამშრომლობის საფუძველზე, შემუშავებულია პროფესიული მომზადების პროგრამა „მარნის ჰიგიენა და ღვინის სარეალიზაციოდ მომზადება“

პროგრამაზე სწავლა შეუძლია დაინტერესებულ პირს, რომელსაც აქვს საბაზო განათლება და სურვილი აქვს შეიძინოს ცოდნა მეღვინეობაში - კერძოდ, ღვინის საწარმოში ან მცირე საოჯახო მარანში საღვინე ჭურჭლის/მოწყობილობების ჰიგიენის უზრუნველყოფის და ღვინის სარეალიზაციოდ მომზადებისათვის საჭირო უნარ-ჩვევების(ჩამოსხმა, საცობის დარტყმა, ეტიკეტირება, დასაწყობება) გამომუშავების მიმართულებით.

პროგრამის მოცულობა შეადგენს 175 სთ. სწავლება ხორციელდება 9 კვირის მანძილზე, კვირაში 20 აკადემიური საათის (20 საათი (პირველი - მერვე კვირა, მეცხრე კვირა - 15 საათი) დატვირთვით, განმსაზღვრელი შეფასებები: მეოთხე კვირა - 7 საათი, მეცხრე კვირა - 3 საათი.

პროგრამის განხორციელების დროს გამოყენებული იქნება სწავლების მეთოდი: მინი ლექცია, პრაქტიკული მეცადინეობა. პროგრამის დასრულების შემდეგ მსმენელი აღჭურვილი იქნება იმ აუცილებელი ცოდნითა და უნარებით, რაც საჭიროა სანიტარულ -ჰიგიენური წესის დაცვით სამეურნეო



პროცესების განსახორციელებლად მცირე საოჯახო მარნებში, ასევე ღვინის სარეალიზაციოდ მოსამზადებლად.

პროგრამის ფარგლებში გათვალისწინებული სწავლის შედეგების მიღწევის შემდეგ კურსდამთავრებული მიიღებს სახელმწიფოს მიერ აღიარებულ სერტიფიკატს.

### **სწავლის შედეგები (რომელიც აღინიშნება ცოდნით ან/და უნარით ან/და კომპეტენციით)**

კურსდამთავრებულს შეუძლია:

- ✓ საღვინე ჭურჭლისა და მოწყობილობების რეცხვა - დეზინფექცია;
- ✓ ღვინომასალის გადატანა ერთი ჭურჭლიდან მეორეში;
- ✓ ღვინის დამუშავება ტექნოლოგიური სქემის მიხედვით ;
- ✓ ღვინის ჩამოსხმა და დასაწყობება;
- ✓ ღვინის სარეალიზაციოდ მომზადება;

### **პრაქტიკული კომპონენტის სწავლებაში ჩართული პარტნიორი ორგანიზაციები:**

- ✓ რაიონული კოოპერატივი რუისპირი;
- ✓ მამუკელაშვილის მარანი

# ხე-ტყის დამზადება და ხანძარსაწინააღმდეგო პრევენციული ღონისძიებები

**პროგრამის სახე:** პროფესიული გადამზადება

**პროგრამის ხანგრძლივობა კვირებში:** 7 კვირა

**კვირეული სასწავლო საათობრივი დატვირთვა:**  
18 საათი (პირველი - მეექვსე კვირა); 16 საათი (მეშვიდე კვირა).

**პროგრამაზე დაშვების წინაპირობები:**

- ✓ მინიმალური ასაკი 18 წელი
- ✓ მინიმუმ 3 თვიანი ტყეში მუშაობის სამუშაო გამოცდილება.
- ✓ საბაზო განათლება
- ✓ გასაუბრება

**პროგრამის მიზნები :**

- ✓ პროგრამის მიზანია შრომის ბაზრის მოთხოვნების გათვალისწინებით გადამზადოს კონკრეტული ცოდნისა და პროფესიული უნარ-ჩვევების მქონე კადრი, რომლებიც მოკლე დროში შეიძენენ/აიმაღლებენ თეორიულ ცოდნას, გაიუმჯობესებენ პროფესიულ უნარებს, უსაფრთხოდ განახორციელებენ ტყეში ხე-ტყის დამზადების სამუშაოებს, აგრეთვე შრომის უსაფრთხოების წესების დაცვით შეძლებენ ტყეში ხანძარსაწინააღმდეგო პრევენციული ღონისძიებების განხორციელებას.
- ✓ შრომის ბაზარზე კურსდამთავრებულის კონკურენტუნარიანობის ხელშეწყობა;

**პროგრამის მოკლე აღწერა:**

კახეთი საქართველოს რეგიონებს შორის უდიდესი აგრარული რეგიონია, შესაბამისად მისი ეკონომიკა ძირითადად სოფლის მეურნეობაზეა დამოკიდებული. მისი ტერიტორიის 30% ტყით არის დაფარული. საქართველოს დაცული ტერიტორიების მნიშვნელოვანი ნაწილი კახეთის რეგიონში მდებარეობს და 194 ათასი ჰა უკავია, რაც მთლიანი ქვეყნის დაცული ტერიტორიების ფართობის 37%-ია. აქ 6 დაცული ტერიტორიაა, ესენია: ბაწარის, ბაბანეურის, მარიამჯვრის, ლაგოდეხის, ვაშლოვანის ნაკრძალი, ლაგოდეხისა და თუშეთის ეროვნული პარკები.

მეტყვევობა, როგორც ქვეყნის ასევე რეგიონის მასშტაბით პრიორიტეტულ დარგს წარმოადგენს. საქართველოში და მათ შორის კახეთში, აღინიშნება კვალიფიციური სატყეო უბნის სპეციალისტების დეფიციტი. დამსაქმებელთა მხრიდან კვალიფიციური კადრის მოთხოვნის, ეროვნული სატყეო სააგენტოს და კოლეჯის ურთიერთთანამშრომლობის საფუძველზე შემუშავებული იქნა პროფესიული გადამზადების პროგრამა “ხე-ტყის დამზადება და ხანძარსაწინააღმდეგო პრევენციული ღონისძიებები“

პროგრამაზე სწავლა შეუძლია დაინტერესებულ პირს, რომელსაც აქვს ტყეში მუშაობის მინიმალური სამუშაო გამოცდილება.

პროგრამის მოცულობა შეადგენს 133 სთ. სწავლება ხორციელდება 7 კვირის მანძილზე, მათ შორის პირველი ოთხი კვირის განმავლობაში, კვირაში 18 აკადემიური საათის დატვირთვით, მე-5 კვირა -19





აკადემიური საათის დატვირთვით, მე - 6 კვირა - 18 აკადემიური საათის დატვირთვით, მე-7 კვირა 24 აკადემიური საათის დატვირთვით, განმსაზღვრელი შეფასებები: მეხუთე კვირა - 5 საათი, მეშვიდე კვირა - 6 საათი.

პროგრამის განხორციელების დროს გამოყენებული იქნება სწავლების სხვადასხვა მეთოდი: ლექცია, დემონსტრირება, პრეზენტაცია, პრაქტიკული მეცადინეობა, დისტანციური სწავლება (საჭიროების შემთხვევაში).

შეფასება განხორციელდება, როგორც განმავითარებელი ისე განმსაზღვრელი შეფასებებით.

პროფესიული გადამზადების პროგრამის დასრულების შემდეგ მსმენელი აღჭურვილი იქნება იმ აუცილებელი ცოდნითა და უნარებით, რაც საჭიროა ტყეში ხე-ტყის დამზადებისა და ხანძარსაწინააღმდეგო ღონისძიებების განსახორციელებლად.

პროფესიული მომზადების პროგრამის ფარგლებში გათვალისწინებული სწავლის შედეგების მიღწევის შემდეგ კურსდამთავრებული მიიღებს კვალიფიკაციის დამადასტურებელ, სახელმწიფოს მიერ აღიარებულ პროფესიული განათლების დამადასტურებელ სერტიფიკატს დანართით, რომელშიც ფიქსირდება პირის მიერ პროგრამის ფარგლებში მიღწეული ცოდნა და უნარები.

### **სწავლის შედეგები (რომელიც აღინიშნება ცოდნით ან/და უნარით ან/და კომპეტენციით)**

კურსდამთავრებულს შეუძლია:

1. ხის ჭრის პროცესის მომზადება;
2. ხის მოჭრა;
3. მოჭრილი ხის გაწმენდა;
4. დამზადებული ხე-ტყის დახარისხება;
5. ჭრის ნარჩენების განთავსება;
6. დამზადებული ხე-ტყის გამოზიდვა;
7. სატრანსპორტო საშუალებებზე ხე-ტყის დატვირთვა;
8. სამუშაოს ორგანიზება ხე-ტყის დამზადებისას;
9. სამოქმედო ტერიტორიაზე ხანძარსაწინააღმდეგო პრევენციული ღონისძიებების განხორციელება;
10. ხანძრის ქრობა;

### **პრაქტიკული კომპონენტის სწავლებაში ჩართული პარტნიორი ორგანიზაციები:**

საქართველოს გარემოს დაცვისა და სოფლის მეურნეობის სამინისტროს სსიპ ეროვნული სატყეო

სააგენტო

# კომპიუტერის ტექნიკური და პროგრამული მხარდაჭერა

**პროგრამის სახე:** პროფესიული მომზადება

**პროგრამის ხანგრძლივობა კვირებში:** 10 კვირა

**კვირეული სასწავლო საათობრივი დატვირთვა:**  
20 საათი

**პროგრამაზე დაშვების წინაპირობები:**

- ✓ საბაზო განათლება
- ✓ გასაუბრება



**პროგრამის მიზნები :**

- ✓ ქვეყანაში არსებული შრომის ბაზრის მოთხოვნების გათვალისწინებით მსმენელთა მომზადება, რომლებსაც სურვილი აქვთ მოკლე დროში შეიძინონ/აიმაღლონ თეორიული ცოდნა და პროფესიული უნარები, რომელიც საჭიროა პერსონალურ კომპიუტერულ ტექნიკასთან მუშაობის დროს. მსმენელებს ექნებათ საბაზისო ცოდნა და პრაქტიკული უნარ-ჩვევები პერსონალური კომპიუტერული ტექნიკის შემადგენელი ნაწილების იდენტიფიცირებაში, აწყობა/განახლებაში, პერიფერიული მოწყობილობების მონტაჟში და სხვა, რაც ხელს შეუწყობს მათ უფრო ეფექტურად დასაქმების შესაძლებლობას.
- ✓ შრომის ბაზარზე კურსდამთავრებულის კონკურენტუნარიანობის ხელშეწყობა

**პროგრამის მოკლე აღწერა:**

პროფესიული მომზადების პროგრამაზე - „კომპიუტერის ტექნიკური და პროგრამული მხარდაჭერა“ სწავლა შეუძლია ნებისმიერ საბაზო განათლების მქონე პირს, რომელსაც სურს რომ ეფექტურად განახორციელოს საკუთარი მომავალი საქმიანობა კომპიუტერის როგორც ტექნიკური, ასევე პროგრამული მხარდაჭერის კუთხით, გაიუმჯობესოს პრაქტიკული უნარები და გახდეს უფრო კვალიფიციური და კონკურენტუნარიანი კადრი რეგიონში არსებული მოთხოვნების შესაბამისად.

პროფესიული მომზადების პროგრამაზე სწავლა ხორციელდება სამუშაოზე დაფუძნებული სწავლის მეთოდოლოგიით კვალიფიციური დარგის სპეციალისტის მიერ.

პროგრამის მოცულობა შეადგენს 196 სთ. სწავლება ხორციელდება 10 კვირის მანძილზე, 20 აკადემიური საათი (პირველი - 9 კვირა); 16 საათი (მეათე კვირა) დატვირთვით, განმსაზღვრელი შეფასებები: მეხუთე კვირა - 7 საათი, მეათე კვირა - 6 საათი.

პროგრამის განხორციელების დროს გამოყენებული იქნება სხვადასხვა სწავლების მეთოდები: ლექცია/პრეზენტაცია, დემონსტრირება, პრაქტიკული მეცადინეობა. შეფასება განხორციელდება როგორც განმავითარებელი ისე განმსაზღვრელი შეფასებებით.

პროფესიული მომზადების პროგრამის ფარგლებში გათვალისწინებული სწავლის შედეგების მიღწევის შემდეგ კურსდამთავრებული მიიღებს კვალიფიკაციის დამადასტურებელ, სახელმწიფოს მიერ აღიარებულ პროფესიული განათლების დამადასტურებელ სერტიფიკატს დანართით, რომელშიც ფიქსირდება პირის მიერ პროგრამის ფარგლებში მიღწეული ცოდნა და უნარები.

**სწავლის შედეგები (რომელიც აღინიშნება ცოდნით ან/და უნარით ან/და კომპეტენციით)**

კურსდამთავრებულს შეუძლია:

1. პერსონალური კომპიუტერული ტექნიკის შემადგენელი ნაწილების იდენტიფიცირება
2. პერსონალური კომპიუტერის აწყობა/განახლება
3. პერიფერიული მოწყობილობების მონტაჟი
4. ოპერაციული სისტემის ინსტალაცია
5. ოპერაციული სისტემის გამართვა
6. გამოყენებითი პროგრამული უზრუნველყოფის ინსტალაცია

**პრაქტიკული კომპონენტის სწავლებაში ჩართული პარტნიორი ორგანიზაციები:**

## სურსათის უვნებლობის მენეჯერი

**პროგრამის სახე:** პროფესიული გადამზადება

**პროგრამის ხანგრძლივობა კვირებში:** 8 კვირა

**კვირეული სასწავლო საათობრივი დატვირთვა:** 15 საათი (1-3; 5-8კვირა); 20 საათი (მე-4 კვირა)

**პროგრამაზე დაშვების წინაპირობები:**

უმაღლესი განათლება სასურსათო ტექნოლოგიების, საზოგადოებრივი ჯანდაცვის, ვეტერინარიის, სურსათის უვნებლობის, ქიმიის, ბიოლოგიის და მომიჯნავე სპეციალობებში ან პროფესიული განათლება აგრო-სასურსათო (სოფლის მეურნეობის ან გადამამუშავების) ტექნოლოგიების მიმართულებით.

პროგრამაზე დაიშვება პირი, რომელმაც აქვს სპეციალობით მუშაობის მინიმუმ 1 წლიანი სამუშაო გამოცდილება.

**პროგრამის მიზნები :**

პროგრამის მიზანია გადაამზადოს დაინტერესებული პირები (რომლებსაც აქვთ ცოდნა ან გამოცდილება სასურსათო ტექნოლოგიების, სურსათის ხარისხის კონტროლის ან მსგავს სფეროში) რათა მათ გაუღრმავოს ცოდნის დონე სურსათის უვნებლობის, როგორც საქართველოს, ასევე, საერთაშორისო, თანამედროვე მოთხოვნების შესწავლით.

პროგრამის დასრულების შემდეგ პირი გახდება შესაბამისი კვალიფიკაციის სურსათის უვნებლობის მენეჯერი, რაც თავის მხრივ უვნებელი და შესაბამისი ხარისხის სურსათის წარმოებისა და სამომხმარებლო ბაზარზე განთავსების ერთ-ერთი მნიშვნელოვანი წინაპირობაა.

გადამზადების ავტორიზებული პროგრამის დანერგვა ხელს შეუწყობს დაინტერესებული (მათ შორის ზრდასრული) პირებისთვის სურსათის უვნებლობის სფეროში ცოდნის მიწოდების უწყვეტი ციკლის ორგანიზებას, მთელი სიცოცხლის განმავლობაში სწავლა- სწავლების შესაძლებლობას და ამ ცოდნის გამოყენების საფუძველზე კურსდამთავრებულთა ეკონომიკური მდგომარეობის გაუმჯობესებას.

**პროგრამის მოკლე აღწერა:**

მსმენელები გაეცნობიან საქართველოსა და საერთაშორისო კანონმდებლობით გათვალისწინებულ სურსათის უვნებლობის პრინციპებს: სურსათის ჰიგიენის მოთხოვნებს პირველადი წარმოების, წარმოების, გადამამუშავებისა და დისტრიბუციის ეტაპებზე; საწარმოს შიდა კონტროლის სტანდარტებს: წარმოების კარგ პრაქტიკას GMP; ჰიგიენის კარგ პრაქტიკას GHP, საფრთხის ანალიზისა და კრიტიკულ საკონტროლო წერტილებზე დაფუძნებული სურსათის უვნებლობის საწარმოს შიდა კონტროლის სისტემას HACCP .

მსმენელები შეისწავლიან სურსათის შესახებ მომხმარებლისთვის ინფორმაციის მიწოდების პრინციპებს, ეტიკეტირების წესს, სურსათის ხარისხის ნიშნების და სხვა დაცული დასახელებების გამოყენების პირობებს.



პროგრამა საშუალებას მისცემს პირს დაეუფლოს სურსათის უვნებლობის მენეჯერის სპეციალობას, მიიღოს ცოდნა და გამოიმუშაოს შესაბამისი უნარები, რათა საქმიანობა შეძლოს სხვადასხვა ორგანიზაციაში, ასევე, გახდეს თვითდასაქმებული და მიიღოს ფინანსური სარგებელი.

სწავლება განხორციელდება სამუშაოზე დაფუძნებული სწავლების მიდგომით მაღალკვალიფიციური სპეციალისტების მიერ, შრომის უსაფრთხოების თანამედროვე რეგულაციების გათვალისწინებით.

პროგრამის მოცულობა შეადგენს 125 სთ. სწავლება ხორციელდება 8 კვირის მანძილზე, კვირაში 15 აკადემიური საათის (15 საათი (პირველი - მესამე; მეხუთე -მერვე კვირა, მეოთხე კვირა - 20 საათი) დატვირთვით, განმსაზღვრელი შეფასებები: მეოთხე კვირა - 5 საათი, მერვე კვირა - 5 საათი.

პროგრამის ფარგლებში გათვალისწინებული სწავლის შედეგების მიღწევის შემდეგ კურსდამთავრებული მიიღებს სახელმწიფოს მიერ აღიარებულ სერტიფიკატს.

**სწავლის შედეგები (რომელიც აღინიშნება ცოდნით ან/და უნარით ან/და კომპეტენციით)**

კურსდამთავრებულს შეუძლია:

- ✓ სურსათის უვნებლობის განვითარების ისტორიული ასპექტებისა და სურსათის უვნებლობის რეგულირების პრინციპების გაცნობა
- ✓ სურსათის უვნებლობასთან დაკავშირებული საფრთხეების მართვა
- ✓ სურსათის უვნებლობის საწარმოო შიდა კონტროლის სისტემების დანერგვა და მართვა
- ✓ სურსათის უვნებლობის რეგულირების პრინციპების დაცვა პირველადი წარმოების დონეზე
- ✓ მომხმარებლისათვის სურსათის შესახებ ინფორმაციის მიწოდების წესების გაცნობა
- ✓ სურსათის დაცული დასახელებების გაცნობა
- ✓ ბიზნესოპერატორის პასუხისმგებლობების გაცნობა

**პრაქტიკული კომპონენტის სწავლებაში ჩართული პარტნიორი ორგანიზაციები:**

1. შპს ქართული ხორცის პროდუქტები
2. შპს „სასტუმრო თელავი“
3. შპს „მონასტრის ფერმა“
4. ი.მ. ლევან ბეჟაშვილი
5. ი.მ გოჩა ლაღაშვილი
6. შპს „ასკანელი ვაინერი დისტილერი“

## საოფისე პროგრამებისა და IT ინსტრუმენტების გამოყენება

პროგრამის სახე: პროფესიული მომზადება

პროგრამის ხანგრძლივობა კვირებში: 9 კვირა

კვირეული სასწავლო საათობრივი დატვირთვა: 10 საათი (1-8 კვირა); 4 საათი (მე-9 კვირა) სულ: 84 საათი

პროგრამაზე დაშვების წინაპირობები:

- ✓ საბაზო განათლება
- ✓ გასაუბრება

პროგრამის მიზნები :

- ✓ ქვეყანაში არსებული შრომის ბაზრის მოთხოვნების გათვალისწინებით მსმენელთა მომზადება, რომლებსაც სურვილი აქვთ მოკლე დროში შეიძინონ/აიმაღლონ თეორიული ცოდნა და პრაქტიკული უნარები, რომელიც საჭიროა სამუშაო მიზნების რეალიზებისათვის საჭირო IT ინსტრუმენტებისა და სისტემების გამოყენებისთვის, ტექსტური დოკუმენტების, ელექტრონული ცხრილების და პრეზენტაციების მომზადებისთვის, აგრეთვე ელ.ფოსტის სერვისებით სარგებლობისთვის.
- ✓ შრომის ბაზარზე კურსდამთავრებულის კონკურენტუნარიანობის ხელშეწყობა;

პროგრამის მოკლე აღწერა:

პროფესიული მომზადების პროგრამაზე - „საოფისე პროგრამებისა და IT ინსტრუმენტების გამოყენება“ სწავლა შეუძლია პირს, რომელთა ინტერესშიც შედის აღნიშნული პროგრამის სწავლის შედეგებით გათვალისწინებული კომპეტენციების და უნარ-ჩვევების განვითარება, რათა გახდეს კონკურენტუნარიანი კადრი რეგიონში არსებული მოთხოვნების შესაბამისად.

დამსაქმებელის მხრიდან კვალიფიციური კადრის მოთხოვნის და ურთიერთთანამშრომლობის საფუძველზე, შემუშავებულია პროფესიული მომზადების პროგრამა “საოფისე პროგრამებისა და IT ინსტრუმენტების გამოყენება“.

პროფესიული მომზადების პროგრამაზე სწავლა ხორციელდება სამუშაოზე დაფუძნებული სწავლების მეთოდით კვალიფიციური დარგის სპეციალისტის მიერ.

პროგრამის მოცულობა შეადგენს 84 სთ. სწავლება ხორციელდება 9 კვირის მანძილზე, 10 აკადემიური საათი (პირველი - 8 კვირა); 4 საათი (მეცხრე კვირა) დატვირთვით, განმსაზღვრელი შეფასებები: მეხუთე კვირა - 5 საათი, მეცხრე კვირა- 4 საათი.

პროგრამის განხორციელების დროს გამოყენებული იქნება სხვადასხვა სწავლების მეთოდები: ლექცია/პრეზენტაცია, დემონსტრირება, პრაქტიკული მეცადინეობა.

სწავლის შედეგის შეფასება განხორციელდება შემდეგი ფორმებით: პრაქტიკული დავალება დაკვირვებით (შესრულების მტკიცებულება - ჩეკ-ლისტი), პრაქტიკული დავალება (შესრულების მტკიცებულება - პროდუქტი, როგორც მტკიცებულება- ელექტრონული ფაილი)

პროფესიული მომზადების პროგრამის ფარგლებში გათვალისწინებული სწავლის შედეგების მიღწევის შემდეგ კურსდამთავრებული მიიღებს კვალიფიკაციის დამადასტურებელ, სახელმწიფოს მიერ



აღიარებულ პროფესიული განათლების დამადასტურებელ სერტიფიკატს დანართით, რომელშიც ფიქსირდება პირის მიერ პროგრამის ფარგლებში მიღწეული ცოდნა და უნარები.

**სწავლის შედეგები (რომელიც აღინიშნება ცოდნით ან/და უნარით ან/და კომპეტენციით)**

კურსდამთავრებულს შეუძლია:

1. სამუშაო მიზნების რეალიზებისათვის საჭირო IT ინსტრუმენტებისა და სისტემების გამოყენება
2. პროფესიის შესაბამისი ტექსტური დოკუმენტის მომზადება
3. პროფესიის შესაბამისი ელ ცხრილების მომზადება
4. პროფესიის შესაბამისი პრეზენტაციის მომზადება
5. კომუნიკაცია ელფოსტის მეშვეობით
6. გამოყენებითი პროგრამული უზრუნველყოფის ინსტალაცია

## ნამცხვრებისა და ტორტების მომზადება - დეკორატიული გაფორმება

**პროგრამის სახე:** პროფესიული მომზადება

**პროგრამის ხანგრძლივობა კვირებში:** 7 კვირა

**კვირეული სასწავლო საათობრივი დატვირთვა:** 20 საათი (1-6 კვირა); 21 საათი (მე-7 კვირა) სულ: 141 საათი

**პროგრამაზე დაშვების წინაპირობები:**

- ✓ საბაზო განათლება
- ✓ გასაუბრება

**პროგრამის მიზნები :**

- ✓ პროგრამის მიზანია შრომის ბაზრის მოთხოვნების გათვალისწინებით მომზადდეს კონკრეტული ცოდნისა და პროფესიული უნარ-ჩვევების მქონე კადრი, რომლებიც მოკლე დროში შეიძენენ თეორიულ ცოდნას და პროფესიულ უნარებს. შრომის უსაფრთხოების წესებისა და სანიტარულ-ჰიგიენური ნორმების დაცვით შეძლებენ ფქვილოვანი საკონდიტრო ნაწარმის მომზადებას.
- ✓ შრომის ბაზარზე კურსდამთავრებულის კონკურენტუნარიანობის ხელშეწყობა;

**პროგრამის მოკლე აღწერა:**

კახეთი ტურისტული რეგიონია, ტურიზმი წარმოადგენს მისი ეკონომიკის ერთ-ერთ ძირითად სფეროს, აქ მრავლადაა ბრენდული და მცირე ზომის სასტუმროები, საოჯახო სასტუმროები, რესტორნები, კაფეები, მცირე ზომის საკონდიტრო საამქროები. დარგის განვითარებისათვის მნიშვნელოვან წინაპირობას წარმოადგენს კონკურენტუნარიანი კადრის მომზადება, რომელთა დეფიციტიც შეინიშნება კონდიტერიის მიმართულებით.

დამსაქმებელის მხრიდან კვალიფიციური კადრის მოთხოვნის და ურთიერთთანამშრომლობის საფუძველზე, შემუშავებულია პროფესიული მომზადების პროგრამა ნამცხვრებისა და ტორტების ცხოზა - დეკორატიული გაფორმება.

პროგრამაზე სწავლა შეუძლია დაინტერესებულ პირს, რომელსაც აქვს საბაზო განათლება და სურვილი აქვს შეიძინოს ცოდნა კონდიტერიაში - კერძოდ, ნამცხვრებისა და ტორტების ცხოზა- დეკორატიული გაფორმება.

პროგრამის მოცულობა შეადგენს 141 სთ. სწავლება ხორციელდება 7 კვირა. კვირაში 20 აკადემიური საათის (20 საათი (პირველი - მეექვსე კვირა, მეშვიდე კვირა - 21 სთ) დატვირთვით. განმსაზღვრელი შეფასებები: მეოთხე კვირა - 7 საათი, მეშვიდე კვირა - 7 საათი.

პროგრამის განხორციელების დროს გამოყენებული იქნება სწავლების მეთოდი: ლექცია, დემონსტრირება, პრეზენტაცია, პრაქტიკული მეცადინეობა,

შეფასება განხორციელდება განმავითარებელი განმსაზღვრელი შეფასებებით.





პროგრამის დასრულების შემდეგ მსმენელი შეიძენს იმ ცოდნასა და უნარჩვევებს, რაც საჭიროა კონდიტერისათვის.

სწავლის შედეგების მიღწევის შემდეგ კურსდამთავრებული მიიღებს კვალიფიკაციის დამადასტურებელ, სახელმწიფოს მიერ აღიარებულ პროფესიული განათლების დამადასტურებელ სერტიფიკატს დანართით.

**სწავლის შედეგები (რომელიც აღინიშნება ცოდნით ან/და უნარით ან/და კომპეტენციით)**

კურსდამთავრებულს შეუძლია:

- ✓ საკონდიტრო ცომების მოსამზადებლად ნედლეულისა და პროდუქტის არჩევა და პირველადი დამუშავება;
- ✓ საკონდიტრო ცომების მომზადება;
- ✓ საკონდიტრო ცომების გამოცხობა;
- ✓ გამომცხვარი ნახევარფაბრიკატების შენახვა;
- ✓ ნახევარფაბრიკატების მომზადება;
- ✓ ნამცხვრებისა და ტორტების ნახევარფაბრიკატების მომზადება;
- ✓ საკონდიტრო კრემების, მუსების, განაჟისა და სუფლეების მოსამზადებლად ნედლეულისა და პროდუქტის არჩევა;
- ✓ საკონდიტრო კრემების, მუსების, განაჟისა და სუფლეების მასის მომზადება;
- ✓ საკონდიტრო კრემების, მუსების, განაჟისა და სუფლეების მასის თერმული დამუშავება.
- ✓ გამომცხვარი ბაზის აწყობა
- ✓ ნამცხვრისა და ტორტის გაფორმება
- ✓ მზა ნაწარმის შენახვა
- ✓ გულსართიანი ტკბილი ფუნთუშებისა და ბურგერის პურების მომზადება.
- ✓ კრუსასანებისა და დენიშების მომზადება

## ქართული სამზარეულოს ძირითადი კერძების მომზადება

პროგრამის სახე: პროფესიული მომზადება

პროგრამის ხანგრძლივობა კვირებში: 6 კვირა

კვირეული სასწავლო საათობრივი დატვირთვა: 20 საათი  
(1-5 კვირა); 22 საათი (მე-6 კვირა) სულ: 122 საათი

პროგრამაზე დაშვების წინაპირობები:

- ✓ საბაზო განათლება
- ✓ გასაუბრება

პროგრამის მიზნები :

პროგრამის მიზანია შრომის ბაზრის მოთხოვნების გათვალისწინებით მომზადდეს კონკრეტული ცოდნისა და უნარების მქონე კადრი, რომელიც მოკლე დროში შეიძენს თეორიულ ცოდნას და პროფესიულ უნარებს. შრომის უსაფრთხოების წესებისა და სანიტარულ-ჰიგიენური ნორმების დაცვით შეძლებს ქართული სამზარეულოს კერძების მომზადებას სხვადასხვა მეთოდის გამოყენებით, ტექნოლოგიური პროცესის სრული დაცვით, გაეცნობა რეცეპტის მნიშვნელობას და შედგენის პრინციპებს (კალკულაციისა და აღრიცხვის კუთხით).



პროგრამის მოკლე აღწერა:

კახეთი ტურისტული რეგიონია, ტურიზმი წარმოადგენს მისი ეკონომიკის ერთ-ერთ ძირითად სფეროს, აქ მრავლადაა ბრენდული და მცირე ზომის სასტუმროები, საოჯახო სასტუმროები, რესტორნები, კაფეები, ღვინის დიდი თუ მცირე საწარმოები, რომლებსაც სტუმრობენ, როგორც ადგილობრივი ისე უცხოელი ტურისტები. მათ ინტერესს წარმოადგენს გაეცნონ და დააგემოვნონ ნაციონალური ქართული კერძები. დარგის განვითარებისათვის მნიშვნელოვან წინაპირობას წარმოადგენს კონკურენტუნარიანი კადრის მომზადება, რომელთა დეფიციტიც შეინიშნება კულინარიის ხელოვნების მიმართულებით.

დამსაქმებელის მხრიდან კვალიფიციური კადრის მოთხოვნის და ურთიერთთანამშრომლობის საფუძველზე, შემუშავებულია პროფესიული მომზადების პროგრამა „ქართული სამზარეულოს ძირითადი კერძების მომზადება“.

პროგრამაზე სწავლა შეუძლია დაინტერესებულ პირს, რომელსაც აქვს საბაზო განათლება და სურვილი აქვს შეიძინოს ცოდნა ქართული სამზარეულოს ძირითადი კერძების მომზადების მიმართულებით.

პროგრამის მოცულობა შეადგენს 122 სთ. სწავლება ხორციელდება 6 კვირა. კვირაში 20 აკადემიური საათის (20 საათი (პირველი - მეხუთე კვირა, მეექვსე კვირა - 22 სთ) დატვირთვით. განმსაზღვრელი შეფასებები: მეხუთე კვირა - 5 საათი, მეექვსე კვირა - 4 საათი.

გამოყენებული იქნება სწავლების მეთოდი: ლექცია, დემონსტრირება, პრეზენტაცია, პრაქტიკული მეცადინეობა,

შეფასება განხორციელდება განმავითარებელი და განმსაზღვრელი შეფასებებით.

სწავლის შედეგების მიღწევის შემდეგ კურსდამთავრებული მიიღებს კვალიფიკაციის დამადასტურებელ, სახელმწიფოს მიერ აღიარებულ პროფესიული განათლების დამადასტურებელ სერტიფიკატს დანართით.

**სწავლის შედეგები (რომელიც აღინიშნება ცოდნით ან/და უნარით ან/და კომპეტენციით)**

1. პირადი ჰიგიენის დაცვა
2. საქონლის, ხბოს ხორცისა და სუბპროდუქტებისგან კერძების, მათ შორის წვნიანი კერძების მომზადება
3. ფრინველის ხორცისა და სუბპროდუქტებისგან კერძების, მათ შორის წვნიანი კერძების, მომზადება
4. ბოსტნეულისა და ბაღჩეულისაგან წვნიანი კერძების მომზადება
5. პროდუქტის, ნედლეულისა და ნახევარფაბრიკატების საჭირო რაოდენობის განსაზღვრა

## ელექტრო სამონტაჟო სამუშაოები

**პროგრამის სახე:** პროფესიული მომზადება

**პროგრამის ხანგრძლივობა კვირებში:** 10 კვირა

**კვირეული სასწავლო საათობრივი დატვირთვა:** 15 საათი (1-10კვირა); სულ: 150 საათი

**პროგრამაზე დაშვების წინაპირობები:**

- ✓ საბაზო განათლება
- ✓ გასაუბრება

**პროგრამის მიზნები :**

პროგრამის მიზანია შრომის ბაზრის მოთხოვნების გათვალისწინებით მოკლე ვადაში მოამზადოს კადრები, რომლებსაც ექნებათ თეორიული ცოდნა და პრაქტიკული უნარები ელექტრო სამონტაჟო სამუშაოების შესრულებაში და რომლებიც დაკისრებულ მოვალეობას შეასრულებენ ხარისხის და უსაფრთხოების ნორმების დაცვით.

**პროგრამის მოკლე აღწერა:**

„ელექტრო სამონტაჟო სამუშაოები“-ს სპეციალობის მქონე პირებზე მოთხოვნა დღით-დღე იზრდება და აღნიშნული სპეციალისტების მომზადება მნიშვნელოვანი საკითხია ქვეყნის ეკონომიკის, ტექნოლოგიის და სხვა ნებისმიერი დარგის განვითარებისათვის, რომლის მნიშვნელოვან წინაპირობას წარმოადგენს კონკურენტუნარიანი კადრის მომზადება, რომელთა დეფიციტიც შეინიშნება ელექტრო ენერგეტიკის სფეროში.

პროგრამაზე სწავლა შეუძლია დაინტერესებულ პირს, რომელსაც აქვს საბაზო განათლება და სურვილი შეიძინოს ცოდნა და პრაქტიკული უნარები, რომელიც დაეხმარება მაღალი ხარისხით შეასრულოს სამუშაოები, როგორცაა მუდმივი დენის წრედის პარამეტრების გაზომვა; ტევადობისა და გამტარობის საფუძვლების პარამეტრების გამოთვლა; მაგნიტიზმის პრინციპებისა და თვისებების აღწერა; ცვლადი დენის პარამეტრების გამოთვლა; ელექტრული წრედის დიაგრამის მიხედვით მასალების შერჩევა; ელექტრული წრედების დაცვის მეთოდების და პროცედურების გამოყენება; განათებისა და ძალის წრედების მონტაჟი და შემოწმება საშინაო და მცირე საწარმოო გარემოში და ელექტრული მონტაჟი.

პროგრამის მოცულობა შეადგენს 150 სთ. სწავლება ხორციელდება 10 კვირის მანძილზე, კვირაში 15 აკადემიური საათის (15 საათი პირველი - მეათე კვირა) დატვირთვით, განმსაზღვრელი შეფასებები: მეხუთე კვირა - 3 საათი, მეათე კვირა - 4 საათი.

პროგრამის განხორციელების დროს გამოყენებული იქნება სწავლების მეთოდი: ლექცია, დემონსტრირება, პრეზენტაცია, პრაქტიკული მეცადინეობა.

პროფესიული მომზადების პროგრამის დასრულების შემდეგ მსმენელი აღჭურვილი იქნება ცოდნითა და უნარებით, რაც საჭიროა ელექტროობაში განსახორციელებელი ძირითადი ღონისძიებების



შესასრულებლად. სწავლის შედეგების მიღწევის შემდეგ კურსდამთავრებული მიიღებს სახელმწიფოს მიერ აღიარებულ სერტიფიკატს.

**სწავლის შედეგები (რომელიც აღინიშნება ცოდნით ან/და უნარით ან/და კომპეტენციით)**

1. საინჟინრო ნახაზების/ წრედების/ქსელების დიაგრამების გამოყენება
2. ვერბალური და წერილობითი უნარების გამოყენება
3. მუდმივი დენის წრედის პარამეტრების გაზომვა
4. ტევადობისა და გამტარობის საფუძვლების პარამეტრების გამოთვლა
5. მაგნიტიზმის პრინციპებისა და თვისებების აღწერა
6. ცვლადი დენის პარამეტრების გამოთვლა
7. ელექტრული წრედის დიაგრამის მიხედვით მასალების შერჩევა
8. ელექტრული წრედების დაცვის მეთოდების და პროცედურების გამოყენება
9. განათებისა და ძალის წრედების მონტაჟი და შემოწმება საშინაო და მცირე საწარმოო გარემოში
10. საშინაო და მცირე საწარმოო გარემოში ელექტრული მონტაჟის რეგულაციების აღწერა

## ქსოვილის მხატვრული დამუშავება

**პროგრამის სახე:** პროფესიული მომზადება

**პროგრამის ხანგრძლივობა კვირებში:** 11 კვირა

**კვირეული სასწავლო საათობრივი დატვირთვა:** 20 საათი  
(1-10კვირა); 9 საათი (11კვირა)სულ: 209 საათი

**პროგრამაზე დაშვების წინაპირობები:**

- ✓ საბაზო განათლება
- ✓ გასაუბრება

**პროგრამის მიზნები :**

პროგრამის მიზანია შრომის ბაზრის მოთხოვნების გათვალისწინებით მოკლე დროში მოამზადოს ქსოვილის მხატვრული დამუშავების (შიბორი, დაჩითვა, ბატიკა) სპეციალობით კონკურენტუნარიანი, პროფესიონალი კადრი, რომელიც შესაძლებელია დასაქმდეს, სარეკლამო კომპანიებში ქსოვილზე ბეჭდვის მიმართულებით, აგრეთვე ექნება თვითდასაქმების შესაძლებლობები.



**პროგრამის მოკლე აღწერა:**

კახეთი ტურისტული რეგიონია, ტურიზმი წარმოადგენს მისი ეკონომიკის ერთ-ერთ ძირითად სფეროს, მას სტუმრობენ როგორც ქართველი ისე უცხოელი ტურისტები, რომლებიც დიდ ინტერესს გამოხატავენ ადგილობრივი გამოყენებითი ხელოვნების ნიმუშების მიმართ, შესაბამისად „ქსოვილის მხატვრული დამუშავება“ სპეციალობის მქონე პირებზე მოთხოვნა დღითიდღე იზრდება, რაც აღნიშნული პროგრამის კურსდამთავრებულების დასაქმების და თვითდასაქმების შესაძლებლობას იძლევა.

ზემოაღნიშნულის გათვალისწინებით კოლეჯმა პროფესიული საგანმანათლებლო პროგრამის „მხატვრული ქსოვა“ საფუძველზე შეიმუშავა პროფესიული მომზადების პროგრამა „ქსოვილის მხატვრული დამუშავება“, რომელზეც სწავლა შეუძლია დაინტერესებულ პირს, რომელსაც აქვს საბაზო განათლება და სურვილი მოკლე დროში შეიძინოს ცოდნა და პრაქტიკული უნარები, რომელიც დაეხმარება სხვადასხვა მეთოდით შეასრულოს მხატვრული ქსოვილების ნიმუშები.

პროგრამის მოცულობა შეადგენს 209 სთ. სწავლება ხორციელდება 11 კვირის მანძილზე, კვირაში 20 აკადემიური საათის დატვირთვით (პირველი -ათი კვირა) მეთერთმეტე კვირა 9 საათი, განმსაზღვრელი შეფასებები: მესამე კვირა - 1 საათი, მეექვსე კვირა - 1 საათი, მერვე კვირა - 3 საათი, მეთერთმეტე კვირა - 2 საათი.

პროგრამის განხორციელების დროს გამოყენებული იქნება სწავლების მეთოდი: პრაქტიკული მეცადინეობა, დემონსტრირება, პრაქტიკული დავალება

პროგრამის დასრულების შემდეგ მსმენელი აღჭურვილი იქნება ცოდნითა და უნარებით, რაც საჭიროა ქსოვილის მხატვრული დამუშავების მაღალი ხარისხით შესასრულებლად. სწავლის შედეგების მიღწევის შემდეგ კურსდამთავრებული მიიღებს სახელმწიფოს მიერ აღიარებულ სერტიფიკატს.

სწავლის შედეგები (რომელიც აღინიშნება ცოდნით ან/და უნარით ან/და კომპეტენციით)

1. ხატვის ტექნიკური ხერხების შესრულება კომპოზიციის ელემენტებით
2. ქსოვილის მხატვრული დებვა - შიბორი
3. ქსოვილის დაჩითვა
4. ცივი მეთოდით ქსოვილზე მოხატვა
5. ცხელი მეთოდით ქსოვილზე მოხატვა

## სასოფლო-სამეურნეო კულტურების მავნე ორგანიზმების ინტეგრირებული მართვა

პროგრამის სახე: პროფესიული გადამზადება

პროგრამის ხანგრძლივობა კვირებში: 10 კვირა

კვირული სასწავლო საათობრივი დატვირთვა: 9 საათი  
(პირველი - მერვე კვირა); 10 საათი (მეცხრე - მათე კვირა) სულ:  
92 საათი

პროგრამაზე დაშვების წინაპირობები:

- ✓ განათლება: სრული ზოგადი;
- ✓ ასაკი: არანაკლებ 18 წელი;
- ✓ პრაქტიკული გამოცდილება სოფლის მეურნეობის მიმართულებით: სოფლის მეურნეობაში დასაქმებული/თვითდასაქმებული ან/და აგრონომი ან/და აგრომეწარმე ან/და აგრობიზნესის წარმომადგენელი ან/და აგრარული მიმართულებით საინფორმაციო-საკონსულტაციო ორგანიზაციების თანამშრომლები.
- ✓ გასაუბრება



პროგრამის მიზნები :

პროფესიული გადამზადების პროგრამის „სასოფლო-სამეურნეო კულტურების მავნე ორგანიზმების ინტეგრირებული მართვა“ განხორციელების მიზანია მცენარეთა დაცვის სფეროსთვის შესაბამისი კომპეტენციის მქონე კონკურენტუნარიანი კადრის გადამზადება, რომელიც აცნობიერებს მავნე ორგანიზმების ინტეგრირებული მართვის არსს, იცნობს მავნე ორგანიზმების მონიტორინგისა და ნიმუშების აღების მეთოდებსა და ტექნიკას, მავნე ორგანიზმების კონტროლის სხვადასხვა სახის თავისებურებებს (მარეგულირებელი, კულტურული, მექანიკური, ბიოლოგიური, ქიმიური კონტროლი), იცნობს მავნე ორგანიზმების კონტროლის ჩატარების სახელმძღვანელო/სამართლებრივ ნორმებს, შეუძლია მავნე ორგანიზმების ინტეგრირებული მართვის (IPM) პროგრამების პრაქტიკული განხორციელება და მავნე ორგანიზმების ინტეგრირებული მართვისას მიღებული გადაწყვეტილებების ეკონომიკური ანალიზი.

პროგრამის მოკლე აღწერა:

მსმენელები შეისწავლიან მავნე ორგანიზმების მონიტორინგის, ნიმუშების აღების ტექნიკას, კონტროლის სახეებს: მარეგულირებელი, კულტურული, მექანიკური, ბიოლოგიური, ქიმიური; კონტროლის ჩატარების სახელმძღვანელო/სამართლებრივ ნორმებს, მავნე ორგანიზმების ინტეგრირებული მართვის (IPM) პროგრამების პრაქტიკულ განხორციელებას და მიღებული გადაწყვეტილებების ეკონომიკურ ანალიზს.

პროგრამა შემუშავებულია აშშ-ის სოფლის მეურნეობის დეპარტამენტის - USDA მიერ დაფინანსებული პროექტის „საქართველოს სანიტარული და ფიტოსანიტარული შესაძლებლობების გაუმჯობესება“ (SPS Capacity Building in Georgia) ფარგლებში და ეყრდნობა კალიფორნიის, ფრენოს სახელმწიფო



უნივერსიტეტთან თანამშრომლობით მომზადებულ ონლაინ სასწავლო კურსს „მავნებელთა ინტეგრირებული მართვა“ (IPM).

პროგრამის მოცულობა - 92 სთ. სწავლების ხანგრძლივობა 10 კვირა: თეორიული კომპონენტი განხორციელდება კოლეჯში - 35 სთ, ხოლო პრაქტიკული კომპონენტი - 57 სთ - რეალურ გარემოში - პარტნიორი ორგანიზაციის ბაზაზე. მსმენელი შეფასდება როგორც განმავითარებელი ისე განმსაზღვრელი შეფასებებით.

სწავლების მეთოდები: ლექცია/პრეზენტაცია, დემონსტრირება, პრაქტიკული მეცადინეობა, პროგრამის დასრულების შემდეგ მსმენელებს გადაეცემათ სახელმწიფოს მიერ აღიარებული ორენოვანი სერტიფიკატი შესაბამისი დანართით.

კურსდამთავრებულები დასაქმდებიან მემცენარეობის პროდუქტების ფერმებში სადაც შეძლებენ დაგეგმონ ან/და განახორციელონ მცენარეთა დაცვის ღონისძიებები, ასევე მცენარეთა დაცვის საშუალებებისა და შესაბამისი აგროტექნიკის მაღაზიებში, საკონსულტაციო და საინფორმაციო მომსახურების გამწევ ორგანიზაციებში.

### **სწავლის შედეგები (რომელიც აღინიშნება ცოდნით ან/და უნარით ან/და კომპეტენციით)**

1. საქართველოს აგრო-კლიმატური ზონებისა და სასოფლ-სამეურნეო კულტურების მიმოხილვა შესაბამისი მავნებელ-დაავადებების მიერ გამოწვეული ზიანის მიხედვით;
2. მავნე ორგანიზმების ინტეგრირებული მართვის არსის და მავნებელ-დაავადებათა კატეგორიების აღწერა;
3. მავნე ორგანიზმების მონიტორინგისა და ნიმუშების აღების მეთოდების და ტექნიკის თავისებურებათა დახასიათება;
4. მავნე ორგანიზმების ინტეგრირებული მართვისას მიღებული გადაწყვეტილებების ეკონომიკური ანალიზი;
5. მავნე ორგანიზმების კონტროლის ჩატარების სახელმძღვანელო / სამართლებრივი ნორმების გაცნობიერება;
6. მავნე ორგანიზმების კონტროლის სხვადასხვა სახის (მარეგულირებელი, კულტურული, მექანიკური, ბიოლოგიური, ქიმიური კონტროლი) თავისებურებათა დახასიათება;
7. მავნე ორგანიზმების ინტეგრირებული მართვის (IPM) პროგრამების პრაქტიკული განხორციელება.

## მზის ფოტოელექტრული სისტემების მონტაჟი

**პროგრამის სახე:** პროფესიული გადამზადება

**პროგრამის ხანგრძლივობა კვირებში:** 12 კვირა

**კვირეული სასწავლო საათობრივი დატვირთვა:** 6 საათი

(პირველი, მეშვიდე, მეთერთმეტე კვირა); 8 საათი (მეორე,მესამე, მეოთხე, მეხუთე, მეექვსე, მერვე, მეცხრე კვირა) 10 საათი (მეათე, მეთორმეტე)

**პროგრამაზე დაშვების წინაპირობები:**

- ✓ ელექტრიკოსის ან მექანიკოსის კვალიფიკაცია ან ენერჯის განახლებადი წყაროების მოწყობილობების მემონტაჟედ ან ელექტრიკოსად ან მექანიკოსად მუშაობის არანაკლებ ერთ წლიანი გამოცდილება.
- ✓ გასაუბრება

**პროგრამის მიზნები :**

პროგრამის მიზანია გადაამზადოს ადგილობრივ ბაზარზე კონკურენტუნარიანი, საჭირო თეორიული ცოდნისა და პრაქტიკული უნარის მქონე, რომელიც შეძლებს მზის ენერჯიაზე მომუშავე ფოტოელექტრონული სისტემებისა და მის შემადგენელ დანადგარებზე/მოწყობილობებზე მუშაობას, მზის ენერჯიაზე მომუშავე ფოტოელექტრული სისტემების მონტაჟისთვის მოსამზადებელი სამუშაოების ჩატარებას, მათ მონტაჟს, შემოწმებას, შეკეთებას და ტექნიკურ მომსახურებას უსაფრთხოების წესების დაცვით.

**პროგრამის მოკლე აღწერა:**

ენერჯის განახლებადი წყაროების მოწყობილობების მონტაჟის (მზის ფოტოელექტრული სისტემების მონტაჟი) პროფესიული გადამზადების პროგრამა საშუალებას აძლევს დაინტერესებულ პირებს გაეცნონ მზის სისტემების სხვადასხვა ტიპის დანადგარებს, მათი მონტაჟისა და ტექნიკური მომსახურების დროს აუცილებელ უსაფრთხოების წესებს, მზის ენერჯიაზე მომუშავე ფოტოელექტრული სისტემების მოქმედების პრინციპებს, სამონტაჟო სამუშაოების შესასრულებლად საჭირო ინსტრუმენტებისა და მასალების შერჩევისა და სამუშაოს ორგანიზების პრინციპებს. ასევე, პროგრამის ფარგლებში მსმენელები შეძლებენ მზის სისტემების დასამონტაჟებლად მოსამზადებელი სამუშაოების ჩატარებას, მათ მონტაჟს, შემოწმებას, შეკეთებას და ტექნიკურ მომსახურებას უსაფრთხოების წესების დაცვით.

პროგრამის ხანგრძლივობა - 12 კვირა, 94 საათი.

პროგრამაზე სწავლება განხორციელდება კოლეჯის მიერ პირისპირ სწავლების ფორმით.

**პროგრამით გათვალისწინებული სწავლის შედეგების მიიღწევა** ინტერაქციული ლექციის, დემონსტრირებისა და პრაქტიკული მეცადინეობის გზით.

პროფესიული გადამზადების პროგრამის მსმენელების შეფასებისთვის გამოყენებული იქნება განმავითარებელი და განმსაზღვრელი შეფასება. განმავითარებელი შეფასება ყოველ მეცადინეობაზე განხორციელდება, ხოლო განმსაზღვრელი შეფასება ჩატარდება პროგრამის ბოლოს, რომლის დროსაც



შეფასდება მსმენელების თეორიული ცოდნა (ტესტირება) და პრაქტიკული უნარები (პრაქტიკული დავალება დაკვირვებით).

პროფესიული გადამზადების პროგრამის დასრულების შემდეგ, მსმენელებს გადაეცემათ სახელმწიფოს მიერ აღიარებული სერტიფიკატი დანართით, რომელშიც ფიქსირდება პირის მიერ პროგრამის ფარგლებში მიღწეული ცოდნა და უნარები.

### **სწავლის შედეგები (რომელიც აღინიშნება ცოდნით ან/და უნარით ან/და კომპეტენციით)**

1. ენერგეტიკაში განახლებადი ენერგიების მნიშვნელობისა და გარემოსდაცვითი ღონისძიებების, რისკების აღწერა
2. მზის ენერგიაზე მომუშავე ფოტოელექტრული სისტემების მოქმედების პრინციპების აღწერა
3. მზის ენერგიაზე მომუშავე ფოტოელექტრული სისტემების, დანადგარების/მოწყობილობების მონტაჟის, შემოწმების და ტექნიკური მომსახურების წესების გაცნობიერება
4. ენერჯის განახლებადი წყაროების მოწყობილობების მონტაჟის, შემოწმების და ტექნიკური მომსახურების უსაფრთხოების წესების აღწერა
5. მზის ენერგიაზე მომუშავე ფოტოელექტრული სისტემების, დანადგარების/მოწყობილობების მონტაჟისათვის მოსამზადებელი სამუშაოების ჩატარება
6. მზის ენერგიაზე მომუშავე ფოტოელექტრული სისტემების, დანადგარების/მოწყობილობების მონტაჟი
7. მზის ენერგიაზე მომუშავე ფოტოელექტრული სისტემების, დანადგარების/მოწყობილობების შემოწმება, შეკეთება და ტექნიკური მომსახურება