

ს(ა)იპ კოლეჯი „პრესტიჟი“



კ ა ტ ა ლ ო გ ი

2023 წელი

საკონტაქტო ინფორმაცია:

თელავი, ქართული უნივერსიტეტის ქ.N1

ვებ-გვერდი: www.vetprestige.ge

Facebook-გვერდი: <https://www.facebook.com/prestige.ge/>

დირექტორი:

კონსტანტინე დოლიძე

მობ: +995 577 177 979

+995 577 504 999

Email:

telavi.prestige@gmail.com

kotedolidze@gmail.com



კოლეჯის ისტორია

ა(ა)იპ კოლეჯი „პრესტიჟი“ თელავის „დავით ციციშვილის სახელობის ხალხური რეწვის პროფესიული ლიცეუმის“, თელავის „სასოფლო-სამეურნეო პროფესიული სასწავლებლის“ და თელავის „ტექნიკური კოლეჯის“ საგანმანათლებლო ტრადიციების ღირსეული გამგრძელებელია, რომელიც აღნიშნული სასწავლებლების ბაზაზე დაფუძნდა 2007 წელს თელავის პროფესიულ კოლეჯად, 2011 წლიდან პროფესიული კოლეჯი ჩამოყალიბდა სსიპ პროფესიულ კოლეჯად - „პრესტიჟი“, 2012 წლიდან ატარებდა ა(ა)იპ პროფესიული კოლეჯის „პრესტიჟი“ სტატუსს, ხოლო 2019 წლიდან - ა(ა)იპ კოლეჯის „პრესტიჟი“ სახელს.

კოლეჯი წარმოადგენს საქართველოს განათლების, მეცნიერების, კულტურისა და სპორტის სამინისტროს მიერ დაფუძნებულ არასამეწარმეო (არაკომერციული) იურიდიულ პირს. იგი დამოუკიდებელია თავის საქმიანობაში, ხელმძღვანელობს: საქართველოს კონსტიტუციით, საქართველოს საერთაშორისო ხელშეკრულებებით და შეთანხმებებით, საქართველოს კანონებით „პროფესიული განათლების შესახებ“, არასამეწარმეო (არაკომერციული) იურიდიული პირის“, სხვა ნორმატიული აქტებით და საკუთარი წესდებით.

ა(ა)იპ კოლეჯი „პრესტიჟი“, თავისი ადგილმდებარეობიდან გამომდინარე, საკმაოდ კონკურენტუნარიანია კახეთში და მას აქვს განვითარების დიდი პოტენციალი. აღნიშნული უპირატესობა გადამწყვეტია კოლეჯის შემდომი განვითარებისთვის. კოლეჯი თანამშრომლობს საქართველოს განათლების, მეცნიერების, კულტურისა და სპორტის სამინისტროსთან და შემდეგ დაწესებულებებთან: „განათლების ხარისხის განვითარების ეროვნული ცენტრი“, „სასწავლო გეგმებისა და შეფასების ეროვნული ცენტრი“, საგანმანათლებლო ინსტიტუტები, „საქართველოს დამსაქმებელთა ასოციაცია“ და სხვა სოციალურ პარტნიორებთან.

ა(ა)იპ კოლეჯი „პრესტიჟი“ ზრუნავს პერსონალის კვალიფიკაციის ამაღლებაზე, შეზღუდული შესაძლებლობების მქონე პროფესიული სტუდენტებისათვის სწავლების პირობების შექმნაზე. ხელს უწყობს თანამედროვე ცოდნისა და მეთოდების გავრცელებას, განათლების სფეროში სასწავლო-სამეწარმეო პარტნიორობას, საერთაშორისო თანამშრომლობას და უცხოეთის შესაბამისი საგანმანათლებლო პროფესიულ სტუდენტთა და მასწავლებელ-ინსტრუქტორთა ურთიერთგაცვლას, პროფესიული განათლების სტუდენტთა სოციალური პირობების გაუმჯობესებას. ახორციელებს საქართველოს კანონმდებლობით გათვალისწინებულ სხვა უფლებამოსილებებს.

კოლეჯი, ძირითადად, ორიენტირებულია თანამედროვე შრომის ბაზრის მოთხოვნების გათვალისწინებით, ხარისხიანი განათლების უზრუნველყოფაზე, პიროვნების პროფესიულ განვითარებასა და „მთელი სიცოცხლის მანძილზე“ განათლების მიღების



ხელშეწყობაზე. შესაბამისად, კოლეჯი უზრუნველყოფს მაღალკვალიფიციური, შრომის ბაზარზე მოთხოვნი კონკურენტუნარიანი კადრების მომზადებას.

კოლეჯი ჩართულია „CISCO“ ქსელური აკადემიის ელექტრონული და დისტანციური სწავლების სისტემაში.

მისია

ა(ა)იპ კოლეჯის „პრესტიჟი“ მისიაა უზრუნველყოს მრავალპროფილური, პროფესიული განათლებით, სოციალური ინკლუზიით, გენდერული თანასწორობით, ინდივიდის პიროვნული და პროფესიული განვითარებით, მთელი სიცოცხლის განმავლობაში სწავლის ხელშეწყობით, ევროპულ- დემოკრატიულ ღირებულებებზე ორიენტირებული, კონკურენტუნარიანი პროფესიული კადრების მომზადება როგორც ადგილობრივი, ისე საერთაშორისო ბაზრისთვის.

ხედვა

ა(ა)იპ კოლეჯის „პრესტიჟი“ ხედვაა, 2019 - 2025 წლებში გახდეს რეგიონში წარმატებული პროფესიული სასწავლებელი, მრავალპროფილური პროფესიული საგანმანათლებლო პროგრამებით, ეროვნულ და საერთაშორისო შრომის ბაზარზე ორიენტირებული და კონკურენტუნარიანი კვალიფიციური კადრების მომზადებით, დასაქმების მაღალი მაჩვენებლით, პროფესიონალი პედაგოგებით, გამართული ინფრასტრუქტურით, საჭირო ინვენტარით აღჭურვილი, დაფინანსების დივერსიფიცირებული წყაროებითა და ბიზნესის სექტორთან მრავალფეროვანი პარტნიორული ურთიერთობებით.

ღირებულებები

- ✓ გუნდური მუშაობა და თანამშრომლობა;
- ✓ სწავლების თანაბარი ხელმისაწვდომობა და გენდერული თანასწორობა;
- ✓ სტუდენტის ინდივიდუალურ საჭიროებებზე ორიენტაცია;
- ✓ მუდმივი სწრაფვა ინოვაციისა და სრულყოფილებისაკენ



მიზნები

- ✓ განახორციელოს შრომის ბაზარზე ორიენტირებული პროფესიული საგანმანათლებლო პროგრამები;
- ✓ დაგეგმოს და განახორციელოს შრომის ბაზარზე ორიენტირებული პროფესიული მომზადების/პროფესიული გადამზადების პროგრამები;
- ✓ იზრუნოს ინკლუზიური სასწავლო გარემოს გაუმჯობესება-განვითარებასა და გენდერულ თანასწორობაზე;
- ✓ გააძლიეროს ბაზრის საჭიროებების კვლევის კომპონენტი, ბაზრის რეალური საჭიროებების დადგენის მიზნით;
- ✓ საგანმანათლებლო პროგრამების დაგეგმვისა და განხორციელების პროცესში ხელი შეუწყოს დამსაქმებელთა მონაწილეობას, მაქსიმალურად გაითვალისწინოს დაინტერესებულ მხარეთა საჭიროებები და ინტერესები;
- ✓ იზრუნოს პედაგოგიური პერსონალის პროფესიულ ზრდასა და კვალიფიკაციის ამაღლებაზე;
- ✓ იზრუნოს გენდერული თანასწორობის და ზოგადად, გენდერის შესახებ როგორც ახალგაზრდების, ასევე პედაგოგების ცოდნა და კომპეტენციების გაზრდაზე;
- ✓ გამოიყენოს სწავლების თანამედროვე მეთოდები, შექმნას შესაბამისი მატერიალურ-ტექნიკური ბაზა და იზრუნოს მუდმივი განახლებისათვის სტანდარტების შესაბამისად;
- ✓ ხელი შეუწყოს სამუშაოზე დაფუძნებული სწავლების მოდელის აქტიურ დანერგვას სხვადასხვა მიმართულებით.



ა(ა)იპ კოლეჯი „პრესტიჟი“ ახორციელებს შემდეგ პროფესიული საგანმანათლებლო პროგრამებს :

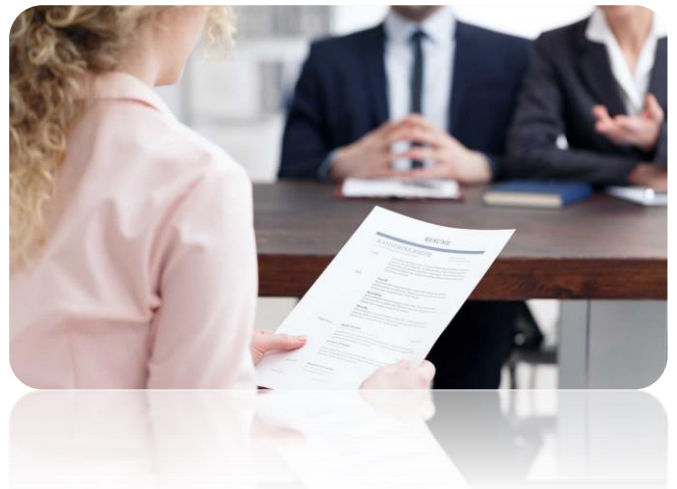
N	პროფესიული საგანმანათლებლო პროგრამა	განხორციელების ფორმა	დონე
1	ინფორმაციის ტექნოლოგიის მხარდაჭერა	მოდულური	3
2	საოფისე საქმე	მოდულური	4
3	სასტუმრო მომსახურება	მოდულური	4
4	კულინარიის ხელოვნება	მოდულური	3
5	კონდიტერია	მოდულური	3
6	მევენახეობა-მეღვინეობა	დუალური	5
7	კომპიუტერული ქსელი და სისტემები	მოდულური	4
		ინტეგრირებული	4
8	ელექტროობა	მოდულური	3
9	თმის მომსახურება	მოდულური	3
10	სატყეო საქმე	მოდულური	4
11	მხატვრული ქსოვა	მოდულური	3

პროფესიული საგანმანათლებლო პროგრამებზე პროფესიულ სტუდენტთა მიღება

პროგრამაზე ჩარიცხვის ეტაპები

პროგრამაზე აპლიკანტთა ჩარიცხვის პროცესი მოიცავს შემდეგ ეტაპებს:

- ა) აპლიკანტთა რეგისტრაცია;
- ბ) აპლიკანტთა შერჩევა;
- გ) აპლიკანტთა შეფასება;
- დ) რეიტინგული სიის შედგენა, შედეგების გამოცხადება, პროგრამაზე ჩარიცხვა და პროფესიული სტუდენტის სტატუსის მინიჭება;
- ე) დარჩენილი თავისუფალი ადგილების შევსება (არსებობის შემთხვევაში).



აპლიკანტთა რეგისტრაცია

- პროგრამაზე რეგისტრაციის მიზნით, პირი გადის ავტორიზაციას სარეგისტრაციო სისტემაში (vet.emis.ge) და რეგისტრირდება აპლიკანტად.
- აპლიკანტთა რეგისტრაცია ხორციელდება მინისტრის ბრძანებით დადგენილ ვადაში.
- რეგისტრაციისას აპლიკანტი უფლებამოსილია აირჩიოს არაუმეტეს 3 სასურველი პროგრამა.
- რეგისტრაციისას სარეგისტრაციო სისტემაში შეტანილი ინფორმაციის სისწორეზე პასუხისმგებელია აპლიკანტი. სარეგისტრაციო სისტემაში მცდარი მონაცემების ასახვა შესაძლოა გახდეს აპლიკანტის ჩარიცხვაზე უარის თქმის საფუძველი.
- რეგისტრაცია დასტურდება აპლიკანტის ელექტრონულ ფოსტაზე რეგისტრაციის ფურცლისა და მობილური ტელეფონის ნომერზე უნიკალური კოდის გაგზავნით. შევსებული მონაცემები მისთვის ხელმისაწვდომია ინდივიდუალური ანგარიშის მეშვეობით.
- აპლიკანტს არჩევანის შეცვლა შეუძლია რეგისტრაციისთვის დადგენილ ვადაში.
- უმაღლეს პროფესიულ საგანმანათლებლო პროგრამაზე რეგისტრაციის შემთხვევაში, აპლიკანტმა უნდა გაითვალისწინოს, რომ განათლების მართვის საინფორმაციო სისტემა იტოვებს შესაძლებლობას ტესტირების მიზნით, აპლიკანტი გადაანაწილოს სხვა საგამოცდო ადგილას - სხვა ქალაქში/მუნიციპალიტეტში.

აპლიკანტთა შერჩევა

- აპლიკანტთა შერჩევა გულისხმობს პროგრამაზე ჩარიცხვისა და სწავლის გაგრძელების მიზნით აპლიკანტთა შეფასებას, გარდა უმაღლესი პროფესიული საგანმანათლებლო პროგრამისა, სადაც ჩარიცხვისთვის აპლიკანტთა შეფასება ხორციელდება მხოლოდ სსიპ - შეფასებისა და გამოცდების ეროვნული ცენტრის (შემდგომში - „ცენტრი“) მიერ ორგანიზებული ტესტირების საფუძველზე, რომლის ჩატარების თარიღი განისაზღვრება მინისტრის ბრძანებით.
- აპლიკანტთა შერჩევის შედეგების საფუძველზე გამოვლინდებიან ის აპლიკანტები, რომლებიც მოიპოვებენ სწავლის გაგრძელების უფლებას პროფესიულ საგანმანათლებლო პროგრამაზე.
- აპლიკანტთა შერჩევის პერიოდი, ტესტირებისა და სწავლის დაწყების თარიღი განისაზღვრება მინისტრის შესაბამისი ბრძანებ(ებ)ით.
- აპლიკანტთა შერჩევა ხორციელდება ქართულ ენაზე, გარდა უცხოენოვან აპლიკანტთა შესაბამის პროგრამაზე ჩარიცხვის შემთხვევისა. იმ შემთხვევაში თუ აპლიკანტი არის უცხოენოვანი მასთან შერჩევა ხორციელდება იმ ენაზე (თარჯიმანის დახმარებით), რა ენაც მან რეგისტრაციის დროს მიუთითა.
- საჭიროების შემთხვევაში კოლეჯი დირექტორის ბრძანებით დამტკიცებული წესითა და პირობებით უზრუნველყოფს აპლიკანტის შერჩევას განსხვავებულ თარიღებში.

შერჩევა საბაზო პროფესიულ საგანმანათლებლო პროგრამებზე

- საბაზო პროფესიულ საგანმანათლებლო პროგრამაზე აპლიკანტთა შერჩევა ხორციელდება კოლეჯის დირექტორის ინდივიდუალური ადმინისტრაციულ-სამართლებრივი აქტით განსაზღვრული წინამდებარე წესით.
- თითოეულ საბაზო პროგრამაზე აპლიკანტთა შერჩევის მიზნით შეფასების თარიღი/თარიღები განისაზღვრება კოლეჯის დირექტორის ბრძანებით. აღნიშნული ინფორმაცია აისახება სარეგისტრაციო სისტემაში და ასევე, განათავსდება კოლეჯის ოფიციალურ ვებ-გვერდზე, შეფასების თარიღის დადგომამდე არაუგვიანეს 5 სამუშაო დღით ადრე.
- მინისტრის შესაბამისი ბრძანებით განსაზღვრულ ვადებში კოლეჯი სარეგისტრაციო სისტემაში ასახავს აპლიკანტთა შეფასების შედეგებს.
- სსიპ-განათლების მართვის საინფორმაციო სისტემა, რეიტინგულ სიას ადგენს, აპლიკანტის შეფასების შედეგების, სოციალურად დაუცველი ოჯახების მონაცემთა ერთიან ბაზაში საარსებო შემწეობის მიმღები პირის სტატუსისა და განათლების მიღწეული დონის გათვალისწინებით, რომელიც მტკიცდება კოლეჯის დირექტორის ინდივიდუალური ადმინისტრაციულ-სამართლებრივი აქტით.
- თუ აპლიკანტი არის სოციალურად დაუცველი ოჯახების მონაცემთა ერთიან ბაზაში საარსებო შემწეობის მიმღები პირი, მისი რეიტინგული ქულა განისაზღვრება შეფასების შედეგად მიღებული ქულის 1.1. კოეფიციენტზე გამრავლებით.

- საბაზო პროფესიულ პროგრამაზე დგება ორი რეიტინგული სია განათლების მიღწეული დონის მიხედვით:
 - ა) იმ აპლიკანტთა რეიტინგული ქულის გათვალისწინებით, რომელთა განათლების მიღწეული დონეა ზოგადი განათლების საბაზო საფეხური;
 - ბ) იმ აპლიკანტთა რეიტინგული ქულის გათვალისწინებით, რომელთა განათლების მიღწეული დონე აღემატება ზოგადი განათლების საბაზო საფეხურს.
- თუ აპლიკანტთა რაოდენობა ნაკლებია პროგრამაზე მისაღები ადგილების რაოდენობაზე, რეიტინგულ სია დგება ყველა იმ აპლიკანტის გათვალისწინებით (მიუხედავად განათლების მიღწეული დონისა), რომელთა რეიტინგული ქულა უტოლდება ან აღემატება დაწესებულების მიერ პროგრამისთვის დადგენილ მინიმალური კომპეტენციის ზღვარს.
- თანაბარი რეიტინგული ქულის მქონე აპლიკანტები რეიტინგულ სიაში დაიკავებენ ერთსა და იმავე ადგილს, ხოლო სიის ნუმერაცია გაგრძელდება თითოეული ადგილისთვის თანაბარქულიანი აპლიკანტების რაოდენობის გათვალისწინებით.

შერჩევა ინტეგრირებულ პროგრამებზე

- აპლიკანტთა შერჩევა ინტეგრირებულ პროგრამაზე ხორციელდება კოლეჯის დირექტორის ინდივიდუალური ადმინისტრაციულ-სამართლებრივი აქტით განსაზღვრული წინამდებარე წესით.
- თითოეულ ინტეგრირებულ პროგრამაზე აპლიკანტთა შერჩევის მიზნით შეფასების თარიღი/თარიღები განისაზღვრება კოლეჯის დირექტორის ინდივიდუალური ადმინისტრაციულ-სამართლებრივი აქტით. აღნიშნული ინფორმაცია აისახება სარეგისტრაციო სისტემაში და ასევე, განათავსდება კოლეჯის ოფიციალურ ვებ-გვერდზე, შეფასების თარიღის დადგომამდე არაუგვიანეს 5 სამუშაო დღით ადრე.
- მინისტრის შესაბამისი ბრძანებით განსაზღვრულ ვადებში კოლეჯი სარეგისტრაციო სისტემაში ასახავს აპლიკანტთა შეფასების შედეგებს.
- სსიპ-განათლების მართვის საინფორმაციო სისტემა, რეიტინგულ სიას ადგენს, აპლიკანტის შეფასების შედეგების, სოციალურად დაუცველი ოჯახების მონაცემთა ერთიან ბაზაში საარსებო შემწეობის მიმღები პირის სტატუსისა და განათლების მიღწეული დონის გათვალისწინებით, რომელიც მტკიცდება კოლეჯის დირექტორის ინდივიდუალური ადმინისტრაციულ-სამართლებრივი აქტით.
- თუ აპლიკანტი არის სოციალურად დაუცველი ოჯახების მონაცემთა ერთიან ბაზაში საარსებო შემწეობის მიმღები პირი, მისი რეიტინგული ქულა განისაზღვრება შეფასების შედეგად მიღებული ქულის 1.1. კოეფიციენტზე გამრავლებით.
- ინტეგრირებულ პროგრამაზე რეიტინგული სია დგება მხოლოდ იმ აპლიკანტთა რეიტინგული ქულის გათვალისწინებით, რომელთა განათლების მიღწეული დონეა ზოგადი განათლების საბაზო საფეხური.
- თანაბარი რეიტინგული ქულის მქონე აპლიკანტები რეიტინგულ სიაში დაიკავებენ ერთსა და იმავე ადგილს, ხოლო სიის ნუმერაცია გაგრძელდება თითოეული ადგილისთვის თანაბარქულიანი აპლიკანტების რაოდენობის გათვალისწინებით.

შერჩევა საშუალო პროფესიულ პროგრამებზე

- აპლიკანტთა შერჩევა საშუალო პროფესიულ პროგრამაზე ხორციელდება კოლეჯის დირექტორის ინდივიდუალური ადმინისტრაციულ-სამართლებრივი აქტით განსაზღვრული წინამდებარე წესით.
- თითოეულ საშუალო პროფესიულ პროგრამაზე აპლიკანტთა შერჩევის მიზნით შეფასების თარიღი/თარიღები განისაზღვრება კოლეჯის დირექტორის ბრძანებით. აღნიშნული ინფორმაცია აისახება სარეგისტრაციო სისტემაში და ასევე, განათავსდება კოლეჯის ოფიციალურ ვებგვერდზე, შეფასების თარიღის დადგომამდე არაუგვიანეს 5 სამუშაო დღით ადრე.
- მინისტრის შესაბამისი ბრძანებით განსაზღვრულ ვადებში კოლეჯი სარეგისტრაციო სისტემაში ასახავს აპლიკანტთა შეფასების შედეგებს.
- სსიპ-განათლების მართვის საინფორმაციო სისტემა, რეიტინგულ სიას ადგენს, აპლიკანტის შეფასების შედეგების, სოციალურად დაუცველი ოჯახების მონაცემთა ერთიან ბაზაში საარსებო შემწეობის მიმღები პირის სტატუსისა და განათლების მიღწეული დონის გათვალისწინებით, რომელიც მტკიცდება კოლეჯის დირექტორის ბრძანებით.
- თუ აპლიკანტი არის სოციალურად დაუცველი ოჯახების მონაცემთა ერთიან ბაზაში საარსებო შემწეობის მიმღები პირი, მისი რეიტინგული ქულა განისაზღვრება შეფასების შედეგად მიღებული ქულის 1.1. კოეფიციენტზე გამრავლებით.
- საშუალო პროფესიულ პროგრამაზე დგება ორი რეიტინგული სია განათლების მიღწეული დონის მიხედვით:
 - ა) იმ აპლიკანტთა რეიტინგული ქულის გათვალისწინებით, რომელთა განათლების მიღწეული დონეა სრული ზოგადი განათლება;
 - ბ) იმ აპლიკანტთა რეიტინგული ქულის გათვალისწინებით, რომელთა განათლების მიღწეული დონეა სრული ზოგადი განათლების საფუძველზე მიღებული პროფესიული ან სრულ ზოგად განათლებასთან გათანაბრებული პროფესიული ან/და უმაღლესი განათლება.
- თუ აპლიკანტთა რაოდენობა ნაკლებია პროგრამაზე მისაღები ადგილების რაოდენობაზე, რეიტინგულ სია დგება ყველა იმ აპლიკანტის გათვალისწინებით (მიუხედავად განათლების მიღწეული დონისა), რომელთა რეიტინგული ქულა უტოლდება ან აღემატება დაწესებულების მიერ პროგრამისთვის დადგენილ მინიმალური კომპეტენციის ზღვარს.
- თანაბარი რეიტინგული ქულის მქონე აპლიკანტები რეიტინგულ სიაში დაიკავებენ ერთსა და იმავე ადგილს, ხოლო სიის ნუმერაცია გაგრძელდება თითოეული ადგილისთვის თანაბარქულიანი აპლიკანტების რაოდენობის გათვალისწინებით.

შერჩევა დუალურ პროფესიულ პროგრამებზე

- აპლიკანტთა შერჩევა დუალურ პროგრამაზე ხორციელდება კოლეჯის დირექტორის ინდივიდუალური ადმინისტრაციულ-სამართლებრივი აქტით განსაზღვრული წინამდებარე წესით.

- თითოეულ დუალურ პროგრამაზე აპლიკანტთა შერჩევის მიზნით შეფასების თარიღი/თარიღები განისაზღვრება კოლეჯის დირექტორის ინდივიდუალური ადმინისტრაციულ-სამართლებრივი აქტით. აღნიშნული ინფორმაცია ასახება სარეგისტრაციო სისტემაში და ასევე, განათავსდება კოლეჯის ოფიციალურ ვებგვერდზე, შეფასების თარიღის დადგომამდე არაუგვიანეს 5 სამუშაო დღით ადრე.
- მინისტრის შესაბამისი ბრძანებით განსაზღვრულ ვადებში კოლეჯი სარეგისტრაციო სისტემაში ასახავს აპლიკანტთა შეფასების შედეგებს.
- აპლიკანტის შეფასების შედეგი წარმოადგენს რეიტინგულ ქულას.
- კოლეჯი რეიტინგულ სიას ადგენს აპლიკანტების შეფასების შედეგების გათვალისწინებით, ამტკიცებს კოლეჯის დირექტორის ინდივიდუალური ადმინისტრაციულ-სამართლებრივი აქტით და ინფორმაციას ასახავს სარეგისტრაციო სისტემაში.
- თანაბარი რეიტინგული ქულის მქონე აპლიკანტები რეიტინგულ სიაში დაიკავებენ ერთსა და იმავე ადგილს, ხოლო სიის ნუმერაცია გაგრძელდება თითოეული ადგილისთვის თანაბარქულიანი აპლიკანტების რაოდენობის გათვალისწინებით.

აპლიკანტთა შეფასება

- აპლიკანტების შეფასება განხორციელდება **საკონკურსო კომისიის** მიერ წინასწარ დამტკიცებული ფორმებისა და კრიტერიუმების შესაბამისად.
- შეფასება არის დიფერენცირებული და ითვალისწინებს:
 - ✓ ზეპირ მოტივაციურ გასაუბრებას
 - ✓ შემოქმედებით ტურს
- შემოქმედებითი ტურით განხორციელდება ხელოვნების მიმართულების პროგრამებზე დარეგისტრირებული აპლიკანტების შეფასება.

რეიტინგული სიის შედგენა, პროგრამაზე ჩარიცხვა და პროფესიული სტუდენტის სტატუსის მინიჭება

1. კოლეჯში აპლიკანტების ჩარიცხვა ხორციელდება პროგრამისათვის გამოცხადებული ადგილების რაოდენობისა და რეიტინგულ სიაში აპლიკანტის რიგითობის გათვალისწინებით, უმაღლესიდან უმდაბლესისკენ, აპლიკანტის მიერ წერილობით გამოხატული ნების საფუძველზე.
2. საბაზო პროფესიულ პროგრამაზე მისაღები ადგილების რაოდენობის:
 - ა) 70%-ის ფარგლებში, ჩარიცხვა ხორციელდება იმ აპლიკანტთა რეიტინგული ქულის გათვალისწინებით, რომელთა განათლების მიღწეული დონეა ზოგადი განათლების საბაზო საფეხური;
 - ბ) 30%-ის ფარგლებში, ჩარიცხვა ხორციელდება იმ აპლიკანტთა რეიტინგული ქულის გათვალისწინებით, რომელთა განათლების მიღწეული დონე აღემატება ზოგადი განათლების საბაზო საფეხურს.
3. საშუალო და უმაღლეს პროფესიულ საგანმანათლებლო პროგრამებზე, პროგრამაზე გამოცხადებული ადგილების რაოდენობის:

ა) 70%-ის ფარგლებში, აპლიკანტთა ჩარიცხვა ხორციელდება იმ აპლიკანტთა რეიტინგული ქულის გათვალისწინებით, რომელთა განათლების მიღწეული დონეა სრული ზოგადი განათლება;

ბ) პროგრამაზე გამოცხადებული ადგილების რაოდენობის 30%-ის ფარგლებში, რეიტინგული სია დგება იმ აპლიკანტთა რეიტინგული ქულის გათვალისწინებით, რომელთა განათლების მიღწეული დონეა პროფესიული ან/და უმაღლესი განათლება.

4. აპლიკანტი, რომელსაც რეგისტრაციისას არჩეული აქვს რამდენიმე პროგრამა, უფლებამოსილია ჩაირიცხოს მხოლოდ ერთ პროგრამაზე.

5. რეიტინგულ სიაში, აპლიკანტის ადგილს იკავებს რეიტინგული სიის მიხედვით შემდეგი აპლიკანტი:

ა) პირველი პუნქტით დადგენილი წესის საფუძველზე კოლეჯის მიერ აპლიკანტის ჩარიცხვაზე უარის თქმის შემთხვევაში;

ბ) აპლიკანტის მიერ ჩარიცხვაზე უარის თქმის შემთხვევაში;

გ) აპლიკანტის სხვა პროგრამაზე ჩარიცხვის შემთხვევაში.

6. პროგრამაზე მისაღები ადგილების რაოდენობის ფარგლებში მიღწეული განათლების დონის მიხედვით გამოყოფილი ადგილების შეუვსებლობის შემთხვევაში, ეს ადგილები გამოიყენება მეორე რეიტინგულ სიაში მყოფ აპლიკანტთა ჩარიცხვისთვის.

7. თუ ორი ან ორზე მეტი აპლიკანტი რეიტინგულ სიაში მოხვდა თანაბარი რეიტინგული ქულით და მათი პროგრამაზე ჩარიცხვის შემთხვევაში ჩარიცხულ პროფესიულ სტუდენტთა რაოდენობა გადააჭარბებს ამ საგანმანათლებლო პროგრამაზე გამოცხადებულ ადგილების რაოდენობას, კოლეჯის შესაბამის საგანმანათლებლო პროგრამაზე დაემატება მისაღებ პროფესიულ სტუდენტთა ადგილების ის რაოდენობა, რაც აუცილებელია ამ პუნქტით განსაზღვრული თანაბარქულიანი აპლიკანტების ჩასარიცხად.

8. თუ მე-7 პუნქტის საფუძველზე ჩარიცხულ პროფესიულ სტუდენტთა რაოდენობა გადააჭარბებს კოლეჯის შესაბამისი პროფესიული საგანმანათლებლო პროგრამისთვის გამოყოფილი ადგილებისთვის შესაბამის წელს განსაზღვრული მისაღები პროფესიული სტუდენტების რაოდენობის ფარგლებს, დამატებული პროფესიული სტუდენტების რაოდენობა მოაკლდება მოცემულ პროგრამაზე შემდეგ წელს მისაღებ ადგილებს, ხოლო ასეთის არსებობის შემთხვევაში - სწავლების შესაბამის ფორმაზე/სასწავლო გეგმაზე არსებულ თავისუფალ ადგილებს.

9. პროგრამაზე აპლიკანტის ჩარიცხვა განხორციელდება რეიტინგული სიის შედგენისა და აპელაციის ვადის გასვლის შემდგომ.

10. კოლეჯში ჩარიცხვამდე და ხელშეკრულების გაფორმებამდე აპლიკანტმა ან არასრულწლოვანის შემთხვევაში მშობლიმა/კანონიერმა წარმოადგენლმა უნდა წარადგინოს კოლეჯის დირექტორის ბრძანებით განსაზღვრული დოკუმენტაცია დოკუმენტაციის წარდგენის ვადებისა და სხვა პირობების შესაბამისად.

11. აპლიკანტი ვალდებულია კოლეჯში ჩასარიცხად წარმოადგინოს შემდეგი დოკუმენტაცია:

ა) აპლიკანტის ან არასრულწლოვანის შემთხვევაში მშობლის/კანონიერი წარმოადგენლის წერილობითი განცხადება;

ბ) აპლიკანტის ან არასრულწლოვანის შემთხვევაში მშობლის/კანონიერი წარმოადგენლის პირადობის დამადასტურებელი დოკუმენტის ასლი;

გ) 2 ცალი ფოტოსურათი 3X4 -ზე;

დ) საბაზო საფეხურის/სრული ზოგადი/უმაღლესი/პროფესიული განათლების დამადასტურებელი დოკუმენტის ასლი, ან განათლების დამადასტურებელი იმ დოკუმენტის ასლი, რომლის მიღებაც შეუძლებელი იქნებოდა საბაზო საფეხურის ზოგადი განათლების ან/და სრული ზოგადი განათლების დამლევის გარეშე, თუ სრული ზოგადი

განათლება პროგრამაზე დაშვების წინაპირობას წარმოადგენს;

ე) არასრულწლოვანი აპლიკანტის შემთხვევაში დაბადების მოწმობის ასლი;

ვ) მშობლის/კანონიერი წარმომადგენლის უფლებამოსილების დამადასტურებელი დოკუმენტი (მაგ. დაბადების მოწმობის ასლი);

ზ) უცხოეთში მიღებული განათლების დამადასტურებელი დოკუმენტის შემთხვევაში სსიპ - განათლების ხარისხის განვითარების ეროვნული ცენტრის მიერ გაცემული უცხოეთში მიღებული განათლების აღიარების დოკუმენტი.

12. კოლეჯი უფლებამოსილია აპლიკანტს არ მოსთხოვოს განათლების დამადასტურებელი დოკუმენტი, თუ აღნიშნული განათლების შესაბამისი საფეხურის დამღევა, აპლიკანტის რეგისტრაციის მომენტში, დადასტურებულია სსიპ - განათლების მართვის საინფორმაციო სისტემის მიერ.

13. **კოლეჯში ჩასარიცხად წარმოსადგენი დოკუმენტაცია წარმოდგენილი უნდა იყოს მატერიალური სახით** კოლეჯის დირექტორის ბრძანებით განსაზღვრულ ვადებში, გარდა იმ შემთხვევისა, როდესაც, აპლიკანტი/მშობელი/კანონიერი წარმომადგენელი ობიექტური მიზეზების გამო (ფორსმაჟორული სიტუაცია) ვერ ახერხებს ზემოაღნიშნული დოკუმენტაციის მატერიალური სახით წარდგენას.

14. ამ მუხლის მე-13 პუნქტის გათვალისწინებით დოკუმენტაციის წარდგენა შესაძლებელია ელექტრონული სახით კოლეჯის ოფიციალურ ელექტრონულ ფოსტაზე: telavi.prestige@gmail.com

15. კოლეჯი უზრუნველყოფს აპლიკანტების ჩარიცხვას პროგრამისათვის გამოცხადებული ადგილების რაოდენობისა და რეიტინგულ სიაში აპლიკანტების რიგითობის გათვალისწინებით უმაღლესიდან უმდაბლესისკენ, აპლიკანტის მიერ წერილობით გამოხატული ნებისა და წინამდებარე წესის მე-12 მუხლის გათვალისწინებით.

16. წინამდებარე წესის მე-12 მუხლის გაუთვალისწინებლობის შემთხვევაში აპლიკანტი კარგავს პროგრამაზე ჩარიცხვის უფლებას და მის ადგილს დაიკავებს რეიტინგულ სიაში რიგით შემდეგი აპლიკანტი.

17. სსიპ - განათლების მართვის საინფორმაციო სისტემის მიერ მოწოდებული რეიტინგული სიის შესაბამისად, აპლიკანტების მიერ წერილობით გამოხატული ნების საფუძველზე, წინამდებარე წესის მე-12 მუხლის გათვალისწინებით, კოლეჯი უზრუნველყოფს ჩარიცხვის უფლების მქონე პირისთვის სტუდენტის სტატუსის მინიჭებას კოლეჯის დირექტორის ბრძანებით და აფორმებს მასთან ხელშეკრულებას.

18. კოლეჯი კანონმდებლობით დადგენილი წესით უზრუნველყოს პროგრამაზე ჩარიცხულ პირთა შესახებ ინფორმაციის ასახვას სსიპ- პროფესიული განათლების მართვის საინფორმაციო სისტემაში.

19. პირი, რომელიც ჩარიცხება პროგრამაზე, სადაც **ჩარიცხულთა რაოდენობა ხუთზე ნაკლებია** უფლებამოსილია:

ა) შეიჩეროს სტუდენტის სტატუსი მომდევნო მიღებამდე და მომდევნო მიღებაზე, ამავე პროგრამაზე იმ რაოდენობის სტუდენტების ჩარიცხვის შემთხვევაში რომელიც საჭიროა რათა მიმდინარე და წინა წელს ერთად ჩარიცხულთა რაოდენობამ შეადგინოს 5 ან მეტი სტუდენტი, აღიდგინოს სტატუსი.

ბ) ისარგებლოს გარე მობილობით იმ ალტერნატიულ დაწესებულებაში, რომელთანაც კოლეჯს გაფორმებული აქვს მემორანდუმი ურთიერთთანამშრომლობის შესახებ, ახორციელებს შესაბამის პროგრამას და ამ პროგრამაზე აქვს ვაკანტური ადგილები.

დარჩენილი თავისუფალი ადგილების შევსება (არსებობის შემთხვევაში).

1. აპლიკანტთა ჩარიცხვის დასრულების შემდეგ, დარჩენილი თავისუფალი ადგილების შევსების მიზნით კოლეჯი ინფორმაციას შესავსები ადგილების შესახებ, ასახავს პროფესიული განათლების მართვის საინფორმაციო სისტემაში მინისტრის მიერ განსაზღვრულ ვადებში.
2. აპლიკანტი, რომელიც ვერ ჩაირიცხა მის მიერ არჩეულ პროგრამაზე, უფლებამოსილია მინისტრის მიერ განსაზღვრულ ვადაში აირჩიოს არაუმეტეს 3 პროგრამა.
3. შესავსები ადგილების რაოდენობის განსაზღვრის მიზნით, კოლეჯი იყენებს ჩარიცხვის დასრულების შემდეგ პროგრამაზე მისაღები ადგილებიდან დარჩენილ თავისუფალ ადგილებს.
4. დარჩენილ თავისუფალ ადგილებზე განხორციელდება ასევე იმ აპლიკანტების ჩარიცხვა ვინც შერჩევისას გადალახა მინიმალური კომპეტენციის ზღვარი, განაცხადში მონიშნული ჰქონდა ერთზე მეტი პროგრამა, არ ეყო ქულები პირველად პროგრამაზე ჩასარიცხად და მეორე ან მესამე ადგილზე მონიშნული ჰქონდა ის პროგრამა(ებ)ა სადაც არ მოხდა ადგილების შევსება.
5. მე-2 და მე-4 პუნქტში მითითებული აპლიკანტებისათვის შესაძლოა ჩატარდეს დამატებითი შერჩევა, იმ შემთხვევაში როცა დარჩენილი (თავისუფალი) ადგილების რაოდენობა ნაკლები იქნება პროგრამაზე მეორადი ჩარიცხვის მსურველი აპლიკანტების რაოდენობაზე.
6. თავისუფალი ადგილების შევსების ფარგლებში, პროფესიულ სტუდენტთა ჩარიცხვა ხდება თავისუფალი ადგილებისა და აპლიკანტის რეიტინგული ქულის გათვალისწინებით.

სსსმ შერჩევა და ჩარიცხვა

1. თითოეული პროგრამის ფარგლებში, სსსმ პირებისათვის განსაზღვრულია კვოტა - ჯგუფის საერთო რაოდენობის მინიმუმ 15%.

2. აღნიშნული კვოტა აუცილებლობით არ მოქმედებს იმ პროფესიულ საგანმანათლებლო პროგრამებთან მიმართებით, რომლის სავალდებულო პროფესიული მოდულებით გათვალისწინებული სწავლის შედეგების 50% ან მეტი მიიღწევა რეალურ სამუშაო გარემოში (დუალური პროგრამები).



3. სსსმ პირების პროგრამებზე ჩარიცხვა ხორციელდება **ალტერნატიული ტესტირების** საშუალებით, რაც გულისხმობს აპლიკანტის ინდივიდუალურ საჭიროებებზე მორგებულ

პირობებში, მის მიერ დარეგისტრირებული პროფესიული პროგრამების **პრაქტიკულ მოსინჯვას**.

4. ალტერნატიული ტესტირებისას აპლიკანტს შესაძლებლობა ეძლევა პრაქტიკულად მოსინჯოს მის მიერ შერჩეულ და დარეგისტრირებულ პროგრამასთან დაკავშირებული რამდენიმე ტიპური აქტივობა და მიღებულ გამოცდილებაზე რეფლექსიის შედეგად, გააკეთოს მისთვის საუკეთესო პროფესიული არჩევანი.

5. თუ პროგრამაზე დარეგისტრირებული აპლიკანტების რაოდენობა აღემატება პროგრამისთვის სპეციალური საგანმანათლებლო საჭიროების მქონე აპლიკანტებისთვის გათვალისწინებულ ადგილების რაოდენობას ჩარიცხვის დროს უპირატესობა ენიჭება სსსმ აპლიკანტს, რომელიც:

- ა) პირველად მოიპოვებს პროფესიული სტუდენტის სტატუსს;
- ბ) წარმოადგენს რომელიმე მოწყვლადი ჯგუფს (მაგ.: სოციალურად დაუცველი ოჯახიდან, მინდობით აღზრდაში მყოფი/მცირე საოჯახო ტიპის დაწესებულებიდან/სახელმწიფო

ზრუნვაში მყოფი ან სახელმწიფო ზრუნვიდან გასული);

გ) წარმოადგენს მრავალშვილიანი ოჯახის წევრს;

დ) არ არის ჩართული განათლების სხვა საფეხურზე (მაგ.: არ არის სკოლის მოსწავლე);

ე) წინა წელს ან წინა წლებში ვერ მოიპოვა პროფესიული სტუდენტის სტატუსი (ამავე დაწესებულებაში), იმ მიზეზით, რომ ვერ ჩაირიცხა პროგრამაზე სსსმ პირებისათვის განსაზღვრულია კვოტის ფარგლებში.

კოლეჯის მიერ ორგანიზებულ აპლიკანტთა შერჩევაში მონაწილე აპლიკანტის და კოლეჯის უფლება - მოვალეობები

1. შერჩევის ჩატარების მიზნით აპლიკანტი ვალდებულია დროულად გამოცხადდეს კოლეჯში შერჩევის რეგისტრაციაზე და თან იქონიოს საგამოცდო ბარათი და პირადობის მოწმობა.

2. აპლიკანტმა შერჩევაზე გასვლის მიზნით უნდა გაიაროს რეგისტრაცია. რეგისტრაციისას აპლიკანტი წარადგენს: პირადობის (ბინადრობის) მოწმობას/პასპორტს, ხოლო ასეთის არქონის შემთხვევაში – სახელმწიფო სერვისების განვითარების სააგენტოს ტერიტორიული სამსახურის მიერ სათანადო წესით დამოწმებულ განაცხადს/განცხადება-ანკეტას, რომელშიც მოცემულია პირის ფოტოსურათი, სახელი, გვარი, პირადი ნომერი და დაბადების თარიღი. ასევე, აპლიკანტი წარადგენს სარეგისტრაციო სისტემიდან ამობეჭდილ საგამოცდო ბარათს.

3. შერჩევის რეგისტრაციის დასრულების შემდეგ აპლიკანტი შერჩევაზე არ დაიშვება.

4. შერჩევაზე გამოუცხადებლობა ან/და დაგვიანება **30 და მეტი წუთით** აპლიკანტს ართმევს უფლებას მოითხოვოს დამატებითი შერჩევის ჩატარება, მიუხედავად იმისა, გამოუცხადებლობა ან/და დაგვიანება გამოწვეულია საპატიო მიზეზით თუ არა.

5. შერჩევის დროს აპლიკანტს უფლება აქვს თან იქონიოს:

ა) წყალი;

ბ) პირადი ჰიგიენის საგნები;

გ) საჭიროების შემთხვევაში სხვა ნივთები (მაგ. სუნთქვის აეროზოლი, მედიკამენტები და სხვა) საკონკურსო კომისიის თანხმობით.

6. შერჩევის დროს აპლიკანტს ეკრძალება:

ა) მობილური ტელეფონის ან სხვა ელექტრონული აპარატურის ქონა;

ბ) დამხმარე მასალის – სახელმძღვანელოების, ჩანაწერების და სხვათა გამოყენება, გარდა კოლეჯის მიერ შეთავაზებული ნივთებისა;

გ) გადალაპარაკება, დახმარების გაწევა ან მიღება რაიმე ფორმით, სხვა აპლიკანტისათვის რაიმე ფორმით ხელის შეშლა;

დ) შერჩევის ადგილის უნებართვოდ დატოვება.

ე) შერჩევის ადგილის დატოვება შესაძლებელია მხოლოდ საკონკურსო კომისიასთან შეთანხმებით, თანხლებ პირთან ერთად.

7. კოლეჯი უზრუნველყოფს შერჩევის მიმდინარეობაზე დაკვირვებას ვიდეოსათვალთვალ სისტემის მეშვეობით.

8. შერჩევის დროს პირველი, მე-2, მე-3, მე-4, მე-5 და მე-6 პუნქტებით გათვალისწინებული დარღვევის შემთხვევაში აპლიკანტი მიიღებს გაფრთხილებას, ხოლო დარღვევის განმეორების შემთხვევაში დატოვებს შერჩევის ადგილს და არ მიეცემა საბოლოო შეფასების ქულა.

სასწავლო პროცესში ინკლუზიური განათლების ინტეგრირებისა და ინკლუზიური სასწავლო გარემოს შექმნის მექანიზმები



✓ კოლეჯი ახორციელებს ინკლუზიური განათლების დანერგვას, რაც გულისხმობს სპეციალური საგანმანათლებლო საჭიროების ან/და შეზღუდული შესაძლებლობის მქონე პროფესიულ სტუდენტთა ჩართვას სასწავლო პროცესში და მათთვის შესაბამისი სასწავლო გარემოს შექმნის უზრუნველყოფას.

საჭიროების შემთხვევაში სპეციალური საგანმანათლებლო საჭიროების მქონე პროფესიულ სტუდენტთა საგანმანათლებლო მხარდაჭერისა და სასწავლო პროცესში მათი

სრულყოფილი ინტეგრირების მიზნით კოლეჯი უზრუნველყოფს საჭირო ადამიანური რესურსის (ინკლუზიური პროფესიული განათლების სპეციალისტი, სსსმ პირის ასისტენტი, ჟესტური ენის თარჯიმანი, სივრცითი ორიენტაციისა და მობილობის ტრენერი, გადაადგილების მხარდაჭერი, სპეციალური მომვლელი) მოძიებას და საგანმანათლებლო პროცესში ჩართვას;

✓ სპეციალური საგანმანათლებლო საჭიროების მქონე პროფესიულ სტუდენტთათვის კოლეჯი უზრუნველყოფს სასწავლებლის ფიზიკური გარემოს ხელმისაწვდომობას შესაბამისი ინფრასტრუქტურის მოწყობის გზით.



✓ საჭიროების შემთხვევაში პროფესიული განათლების მასწავლებლის მიერ ხდება სპეციალური საგანმანათლებლო საჭიროების მქონე სტუდენტისათვის ინდივიდუალური სასწავლო გეგმის შედგენა, რომელიც მაქსიმალურად უნდა ითვალისწინებდეს სპეციალური საგანმანათლებლო საჭიროების მქონე სტუდენტის ყველა საგანმანათლებლო საჭიროებას და მისი დაკმაყოფილების გზებს.



პროფესიული სტუდენტისათვის კრედიტის მინიჭება

კრედიტის მინიჭება ხორციელდება სწავლის შედეგის მიღწევის დადასტურების საფუძველზე.

სწავლის შედეგის მიღწევის დადასტურება შესაძლებელია:

- ა) წინმსწრები ფორმალური განათლების ფარგლებში მიღწეული სწავლის შედეგების აღიარებით;
- ბ) არაფორმალური განათლების გზით მიღწეული სწავლის შედეგების დადასტურება განათლების და მეცნიერების მინისტრის მიერ დადგენილი წესით;
- გ) სწავლის შედეგების დადასტურება შეფასების გზით.

არსებობს განმავითარებელი და განმსაზღვრელი შეფასება.

განმავითარებელი შეფასება შესაძლოა განხორციელდეს როგორც ქულების, ასევე ჩათვლის პრინციპების გამოყენებით.

განმსაზღვრელი შეფასება ითვალისწინებს მხოლოდ ჩათვლის პრინციპებზე დაფუძნებული (კომპეტენციების დადასტურებაზე დაფუძნებული) სისტემის გამოყენებას და უშვებს შემდეგი ორი ტიპის შეფასებას:

- ა) სწავლის შედეგი დადასტურდა;
- ბ) სწავლის შედეგი ვერ დადასტურდა.

განმსაზღვრელი შეფასებისას, უარყოფითი შედეგის მიღების შემთხვევაში, პროფესიულ სტუდენტს უფლება აქვს პროგრამის დასრულებამდე მოითხოვოს სწავლის შედეგების მიღწევის დამატებითი შეფასება. შეფასების მეთოდი/მეთოდები რეკომენდაციის სახით მოცემულია მოდულებში.



საგანმანათლებლო პროგრამის სახელწოდება:

ინფორმაციის ტექნოლოგიის მხარდაჭერა

(განხორციელების ფორმა - მოდულური)

1. მისანიჭებელი კვალიფიკაცია ქართულ და ინგლისურ ენაზე

საბაზო პროფესიული კვალიფიკაცია ინფორმაციის ტექნოლოგიის მხარდაჭერაში / Basic Vocational Qualification in Information Technology Support

აღნიშნული კვალიფიკაციები განათლების საერთაშორისო კლასიფიკატორის ISCED-ის მიხედვით განეკუთვნება დეტალურ სფეროს - მონაცემთა ბაზებისა და ქსელების დიზაინი და ადმინისტრირება - კოდი 0612. „შეისწავლის პროგრამული უზრუნველყოფის აპლიკაციების დიზაინს, ფუნქციონირებასა და ინტეგრაციას. მოიცავს კომპიუტერულ მედია აპლიკაციებსაც“.

2. მიზანი:

ინფორმაციის ტექნოლოგიის მხარდაჭერის პროფესიული პროგრამის მიზანია, უზრუნველყოფს ინფორმაციის ტექნოლოგიების სფეროსთვის კონკურენტუნარიანი კადრის აღზრდა; პერსონალური კომპიუტერის აპარატურული და პროგრამული უზრუნველყოფის კვალიფიცირებული სპეციალისტის მომზადება, რომელიც ფლობს აპარატურული უზრუნველყოფისა და ოპერაციული სისტემების დაყენების, განახლების,



დაზიანებების აღმოფხვრის, ოპტიმიზაციის, დიაგნოსტიკებისა და მომსახურებისათვის საჭირო სპეციალურ ტექნიკურ უნარ-ჩვევებს; აქვს სფეროსათვის დამახასიათებელი ძირითადი ფაქტების, პრინციპების, პროცესებისა და ზოგადი კონცეფციების ცოდნა, აცნობიერებს გართულებული ამოცანების შესასრულებლად აუცილებელ ნაბიჯებს.

3. დაშვების წინაპირობა:

საბაზო განათლება

4. დასაქმების სფერო და შესაძლებლობები:

- ინფორმაციის ტექნოლოგიის მხარდაჭერის საბაზო პროფესიული კვალიფიკაციის მფლობელს შეუძლია დასაქმდეს ტექნიკური მხარდაჭერის სპეციალისტად ნებისმიერ სახელწიფო/მუნიციპალურ ორგანიზაციაში ან/და კერძო კომპანიაში, სადაც გამოიყენება ინფორმაციული ტექნოლოგიები.
- ეკონომიკური საქმიანობების სახეების ეროვნული კლასიფიკატორის კოდი: 62.09.0; 95.11; 95.11.0
- დასაქმების საერთაშორისო კლასიფიკატორის (ISCO) კოდი: 3512

5. პროგრამის სტრუქტურა და მოდულები:

- საბაზო პროფესიული კვალიფიკაცია ინფორმაციის ტექნოლოგიის მხარდაჭერა მოიცავს 6 ზოგად მოდულს ჯამური 16 კრედიტის ოდენობით. 3 პროფესიულ მოდულს ჯამური 13 კრედიტის ოდენობით. 5 საერთო პროფესიულ მოდულს 31 ჯამური კრედიტების რაოდენობით. ინფორმაციის ტექნოლოგიის მხარდაჭერაში საბაზო პროფესიული კვალიფიკაციის მინიჭებისთვის პირმა უნდა დააგროვოს ჯამურად 60 კრედიტი, პროგრამის ხანგრძლივობა - 42 კვირა.
- მოდულის, ქართული ენა A2 გავლა სავალდებულოა მხოლოდ იმ პროფესიული სტუდენტებისთვის, რომლებმაც პროფესიულ საგანმანათლებლო პროგრამაზე სწავლის უფლება მოიპოვეს „პროფესიული ტესტირების ჩატარების დებულების დამტკიცების თაობაზე“ საქართველოს განათლებისა და მეცნიერების მინისტრის 2021 წლის 2 ივლისის №42/ნ ბრძანებით დამტკიცებული „პროფესიული საგანმანათლებლო პროგრამებზე ჩარიცხვის წესი და პირობების“ 28 მუხლის პირველი პუნქტის შესაბამისად. აღნიშნული პირებისათვის პროფესიულ საგანმანათლებლო პროგრამაზე სწავლება იწყება ქართული ენის მოდულით. ამ შემთხვევაში ინფორმაციის ტექნოლოგიის მხარდაჭერაში საბაზო პროფესიული კვალიფიკაციის მინიჭებისთვის პირმა უნდა დააგროვოს ჯამურად 75 კრედიტი, პროგრამის ხანგრძლივობა - 53 კვირა.

ინფორმაციის ტექნოლოგიის მხარდაჭერა		
№	ზოგადი მოდულები	კრედიტი
1	ინფორმაციული წიგნიერება 1	3
2	ინტერპერსონალური კომუნიკაცია	3
3	რაოდენობრივი წიგნიერება	2
4	მეწარმეობა 1	2
5	სამოქალაქო განათლება	2
6	უცხოური ენა	4
ჯამი:		16

№	საერთო პროფესიული მოდულები	კრედიტი
1	კომპიუტერის და პერიფერიული მოწყობილობების აპარატურული უზრუნველყოფა	7
2	კომპიუტერის პროგრამული უზრუნველყოფა	6
3	კომპიუტერული ქსელის ორგანიზებისა და გამოყენების პრინციპები	7
4	კომპიუტერის და პერიფერიული მოწყობილობების უსაფრთხოება და პრობლემების აღმოფხვრა	7
5	მობილური, Linux და OS X ოპერაციული სისტემები	4
ჯამი:		31
№	პროფესიული მოდულები	კრედიტი
1	გაცნობითი პრაქტიკა - ინფორმაციის ტექნოლოგიის მხარდაჭერაში	1
2	პრაქტიკული პროექტი - ინფორმაციის ტექნოლოგიის მხარდაჭერაში	6
3	დარგობრივი ინგლისური ენა - IT Support	6
ჯამი:		13

6. მისანიჭებელი კვალიფიკაციის შესაბამისი სწავლის შედეგები:

პროგრამის დასრულების შემდეგ კურსდამთავრებულს შეუძლია:

1. ააწყოს და დააკომპლექტოს პერსონალური კომპიუტერი;
2. დაამონტაჟოს პერიფერიული მოწყობილობები;
3. დააინსტალიროს და გამართოს ოპერაციული სისტემი;
4. დააინსტალიროს გამოყენებითი პროგრამული უზრუნველყოფა;
5. უზრუნველყოს ოპერაციული სისტემის უსაფრთხოება;
6. განასხვავოს ქსელების ფუნდამენტური პრინციპები და ტიპები;
7. გაარჩიოს ქსელში ინფორმაციის მიმოცვლის მოდელების (TCP/IP, OSI) შრეები და ამ შრეებზე მომუშავე პორტები და ოქმი;
8. გამართოს მარტივი სადენიანი და უსადენო შიდა ქსელი;
9. შეაფასოს აპარატურული და პროგრამული რისკები და განსაზღვროს პრევენციული ზომები;
10. მოახდინოს აპარატურული და პროგრამული პრობლემის იდენტიფიცირება და აღმოფხვრას გაუმართაობა.



საგანმანათლებლო პროგრამის სახელწოდება:

საოფისე საქმე

(განხორციელების ფორმა - მოდულური)

1. მისანიჭებელი კვალიფიკაცია ქართულ და ინგლისურ ენაზე

საშუალო პროფესიული კვალიფიკაცია საოფისე საქმეში / Secondary Vocational Qualification in Office Work

აღნიშნული კვალიფიკაცია განათლების საერთაშორისო კლასიფიკატორის ISCED-ის მიხედვით განეკუთვნება დეტალურ სფეროს „სამდივნო და საოფისე საქმის“, კოდი 0415. „შეისწავლის ადმინისტრაციულ პროცედურებსა და პრაქტიკას, საოფისე ტექნოლოგიებს, საკანცელარიო საქმეს, სტენოგრაფიასა და ბეჭდვის უნარებს. ასევე მოიცავს სპეციალიზირებულ საოფისე/სამდივნო პროგრამებს (ბილინგვური, სამედიცინო, იურიდიული, საბუღალტრო და ა.შ.), თუ მათი მიზანია საოფისე საქმე და არა სპეციალიზაციით მომუშავე თანაშემწის მომზადება.

2. მიზანი

საოფისე საქმის პროგრამის მიზანია, უზრუნველყოს ისეთი კვალიფიციურ ადმინისტრაციულ დამხმარე პერსონალის მოამზადება, რომელიც შეძლებს საკუთარი კომპეტენციის ფარგლებში დაწესებულების აქტივობების დაგეგმვას, მართვასა და დაწესებულების დოკუმენტბრუნვას.

3. დაშვების წინაპირობა - სრული ზოგადი განათლება

4. დასაქმების სფერო და შესაძლებლობები:

საოფისე საქმეში საშუალო პროფესიული კვალიფიკაციის მფლობელს შეუძლია დასაქმდეს საჯარო და კერძო დაწესებულებებში ოფისის მენეჯერად, ხელმძღვანელის თანაშემწედ, მდივნად. დოკუმენტაციის წარმოებისა და გარკვეული ორგანიზაციული ქვედანაყოფების ადმინისტრაციული სტრუქტურული ერთეულის სპეციალისტად და დამხმარე მუშაკებად.



- ეკონომიკური საქმიანობების სახეების ეროვნული კლასიფიკატორის კოდი: 82, 82.1, 82.11.0, 82.19.0.
- დასაქმების საერთაშორისო კლასიფიკატორი (ISCO) კოდი: 3341

5. სტრუქტურა და მოდულები:

საშუალო პროფესიული კვალიფიკაცია საოფისე საქმე მოიცავს 5 ზოგად მოდულს - ჯამური 15 კრედიტის მოცულობით, ერთ საერთო პროფესიულ მოდულს 5 კრედიტის მოცულობით და საოფისე საქმის კვალიფიკაციის 14 პროფესიულ მოდულს 39 კრედიტის მოცულობით.

საოფისე საქმის საშუალო პროფესიულ კვალიფიკაციის მისანიჭებლად სტუდენტმა უნდა დააგროვოს ჯამურად **59 კრედიტი**, პროგრამის ხანგრძლივობა - 40 კვირა

მოდულების, ქართული ენა A2 და ქართული ენა B1 გავლა სავალდებულოა მხოლოდ იმ პროფესიული სტუდენტებისთვის, რომლებმაც პროფესიულ საგანმანათლებლო პროგრამაზე სწავლის უფლება მოიპოვეს „პროფესიული ტესტირების ჩატარების დებულების დამტკიცების თაობაზე“ საქართველოს განათლებისა და მეცნიერების მინისტრის 2021 წლის 2 ივლისის №42/ნ ბრძანებით დამტკიცებული „პროფესიული საგანმანათლებლო პროგრამებზე ჩარიცხვის წესი და პირობების“ 28 მუხლის პირველი პუნქტის შესაბამისად. აღნიშნული პირებისათვის პროფესიულ საგანმანათლებლო პროგრამაზე სწავლება იწყება ქართული ენის მოდულებით, ამ შემთხვევაში საოფისე საქმის საშუალო პროფესიულ კვალიფიკაციის მისანიჭებლად პირმა უნდა დააგროვოს 89 კრედიტი, პროგრამის ხანგრძლივობა - 61 კვირა.

საოფისე საქმე		
ზოგადი მოდულები		
№	მოდულის დასახელება	კრედიტი
1	ინფორმაციული წიგნიერება 1	3
2	ინტერპერსონალური კომუნიკაცია	3
3	რაოდენობრივი წიგნიერება	2
4	უცხოური ენა	5
5	მეწარმეობა 2	2
სულ:		15
საერთო პროფესიული მოდულები		
№	მოდულის დასახელება	კრედიტი
1	წერილობით ტექსტთან მუშაობა	5
სულ:		5
პროფესიული მოდულები		
№	მოდულის დასახელება	კრედიტი
1	გაცნობითი პრაქტიკა - საოფისე საქმე	1
2	დოკუმენტების რეკვიზიტებისა და ბლანკების გაფორმება	2,5
3	კორესპონდენციის ორგანიზება	2,5
4	საინფორმაციო-საცნობარო დოკუმენტების წარმოება	2,5
5	ნორმატიული აქტების გამოყენება	2
6	მმართველობითი დოკუმენტების მომზადება	3

7	დოკუმენტების არქივისთვის გადასაცემად მომზადება	5
8	ადმინისტრაციული ასისტირება	5
9	საორგანიზაციო დოკუმენტების პროექტების მომზადება	1,5
10	საოფისე შეხვედრებისა და ღონისძიებების დაგეგმვა	2
11	საფინანსო დოკუმენტებთან მუშაობა	1
12	საოფისე და სამეურნეო მარაგების მართვა	3
13	მენეჯმენტის ზოგადი კონცეფციები და საკადრო დოკუმენტაციის წარმოება	4
14	საწარმოო პრაქტიკა - საოფისე საქმე	4
სულ:		39

6. მისანიჭებელი კვალიფიკაციის შესაბამისი სწავლის შედეგები:

პროგრამის დასრულების შემდეგ კურსდამთავრებულს შეუძლია:

1. დაგეგმოს შეხვედრები და მივლინებები
2. მონაწილეობა მიიღოს ბიუჯეტის დაგეგმვაში
3. აწარმოოს მიმოწერა სხვადასხვა საკითხებზე
4. მოამზადოს დოკუმენტების პროექტები
5. მართოს ორგანიზაციის დოკუმენტბრუნვა
6. კოორდინირება გაუწიოს ორგანიზაციული ქვედანაყოფების საქმიანობას
7. უზრუნველყოს ინფორმაციის გაცვლა ორგანიზაციის სხვადასხვა ქვედანაყოფილებას შორის.



საგანმანათლებლო პროგრამის
სახელწოდება:

სასტუმრო მომსახურება

(განხორციელების ფორმა - მოდულური)

1. მისანიჭებელი კვალიფიკაცია ქართულ და ინგლისურ ენაზე
საშუალო პროფესიული კვალიფიკაცია სასტუმრო მომსახურებაში / Secondary Vocational Qualification in Hotel Service

აღნიშნული კვალიფიკაცია განათლების საერთაშორისო კლასიფიკატორის ISCED-ის მიხედვით განეკუთვნება დეტალურ სფეროს - სასტუმრო, რესტორანი და კვება - კოდი 1013. აღმწერი - „შეისწავლის საკვების, სასმელის, დაბინავების და სხვა დაკავშირებულ მომსახურებებს სასტუმროსა და რესტორანში“.

2. მიზანი

პროგრამის მიზანია, მოამზადოს როგორც ადგილობრივ, ასევე საერთაშორისო შრომის ბაზრისათვის სასტუმრო მომსახურების სპეციალისტები, რომლებიც შეძლებენ ყველა ტიპის სასტუმროებში მუშაობას.

3. დაშვების წინაპირობა :

სრული ზოგადი განათლება;

4. დასაქმების სფერო და შესაძლებლობები

სასტუმროს მომსახურების საშუალო პროფესიული კვალიფიკაციის მფლობელს შეუძლია დასაქმდეს სასტუმროებსა და განთავსების მსგავს ორგანიზაციებში (რესტორნებით და რესტორნების გარეშე) შემდეგ პოზიციებზე: სასტუმროს მიმღების ოპერატორები, ოფისების, სასტუმროებისა და სხვა დაწესებულებების დასუფთავება-დალაგების მეთვალყურეები.

- ეკონომიკური საქმიანობების სახეების ეროვნული კლასიფიკატორის კოდები: 55; 55.1; 55.10.
- დასაქმების საერთაშორისო კლასიფიკატორის (ISCO) კოდი: 4224; 5151.

კურსდამთავრებულს შეუძლია საკუთარი ბიზნესის წარმოება - თვითდასაქმება.

5. სტრუქტურა და მოდულები

- საშუალო პროფესიული კვალიფიკაცია სასტუმროს მომსახურებაში მოიცავს 2 ზოგად მოდულს ჯამური 8 კრედიტის ოდენობით, 7 საერთო პროფესიულ მოდულს ჯამური 18 კრედიტის ოდენობით, 11 პროფესიულ მოდულს ჯამური 54 კრედიტის ოდენობით. საშუალო პროფესიული კვალიფიკაციის მინიჭებისთვის პირმა უნდა დააგროვოს 80 კრედიტი. პროგრამის ხანგრძლივობა 56 კვირა.

- პროგრამა ითვალისწინებს „გაცნობითი პრაქტიკისა“ და „პრაქტიკული პროექტის“ მოდულებს. „გაცნობითი პრაქტიკის“ მიზანია, პროფესიულ სტუდენტს სწავლების დასაწყისში შეუქმნას წარმოდგენა შესაბამისი სფეროს, დასაქმების შესაძლებლობების, ორგანიზაციული მოწყობისა და პოზიციების, შრომითი ურთიერთობების შესახებ. პრაქტიკული პროექტი განსაზღვრავს ინტეგრირებული დავალების ტიპს, რომლის შესრულებისას პროფესიული სტუდენტი სპეციალიზაციისთვის საჭირო უნარებს დაადასტურებს.
- მოდულების, „ქართული ენა A2“ და „ქართული ენა B1“ გავლა სავალდებულოა მხოლოდ იმ პროფესიული სტუდენტებისთვის, რომლებმაც პროფესიულ საგანმანათლებლო პროგრამაზე სწავლის უფლება მოიპოვეს „პროფესიული ტესტირების ჩატარების დებულების დამტკიცების თაობაზე“ საქართველოს განათლებისა და მეცნიერების მინისტრის 2021 წლის 2 ივლისის №42/ნ ბრძანებით დამტკიცებული „პროფესიული საგანმანათლებლო პროგრამებზე ჩარიცხვის წესი და პირობების“ 28 მუხლის პირველი პუნქტის შესაბამისად. აღნიშნული პირებისათვის პროფესიულ საგანმანათლებლო პროგრამაზე სწავლება იწყება ქართული ენის მოდულებით. ამ შემთხვევაში - საშუალო პროფესიული კვალიფიკაციის მინიჭებისათვის სასტუმრო მომსახურებაში პირმა უნდა დააგროვოს ჯამურად 110 კრედიტი. პროგრამის ხანგრძლივობა 77 კვირა.
- 1 კრედიტი უდრის 25 ასტრონომიულ საათს.

პროგრამის მოცულობა და ხანგრძლივობა:

- პროგრამის მოცულობა ქართულენოვანი სტუდენტებისათვის - 80 კრედიტი
- პროგრამის ხანგრძლივობა ქართულენოვანი სტუდენტებისათვის - 56 კვირა
- პროგრამის მოცულობა არაქართულენოვანი სტუდენტებისათვის - 110 კრედიტი
- პროგრამის ხანგრძლივობა არაქართულენოვანი სტუდენტებისათვის - 77 კვირა

სასტუმრო მომსახურება		
№	ზოგადი მოდულები	კრედიტი
1.	ინფორმაციული წიგნიერება 1	3
2.	უცხოური ენა (ინგლისური ენა)	5
ჯამი:		8

№	საერთო პროფესიული მოდულები	კრედიტი
1.	გაცნობითი პრაქტიკა - სასტუმრო, რესტორანი და კვება	2
2.	ტურიზმისა და სტუმარმასპინძლობის შესავალი	4
3.	პირველადი გადაუდებელი დახმარება	2
4.	ჰიგიენა და სანიტარული ნორმები	2
5.	სასტუმროსა და რესტორნის-სამზარეულოს დასუფთავების მომსახურების უზრუნველყოფა	4
6.	კომუნიკაცია სერვისის სფეროსთვის	2
7.	გარემოსდაცვითი საფუძვლები	2
ჯამი:		18
№	პროფესიული მოდულები - სასტუმრო მომსახურება	კრედიტი
1.	პრობლემური სიტუაციების მართვა სასტუმროში	3
2.	ინგლისური ენა ტურიზმის მომსახურების სფეროსათვის	5
3.	სასტუმროს ადმინისტრაციული პროცესების უზრუნველყოფა	4
4.	სასტუმროს დაჯავშნისა და მიღება-განთავსების პროცედურების უზრუნველყოფა, ცვლის მოვალეობები და აუდიტი	8
5.	სასტუმროს კვებისა და სასმელების მომსახურების უზრუნველყოფა	5
6.	სასტუმროს უსაფრთხოების უზრუნველყოფა	3
7.	მარტივი მარკეტინგული საქმიანობა სასტუმროში	5
8.	სასტუმროს შესყიდვებისა და მარაგების უზრუნველყოფა	5
9.	მეორე უცხოური ენა სასტუმრო მომსახურებისთვის	5
10.	სასტუმროს დასუფთავების მომსახურების უზრუნველყოფა	5
11.	პრაქტიკული პროექტი - სასტუმრო მომსახურება	6
ჯამში		54

6. მისანიჭებელი კვალიფიკაციების შესაბამისი სწავლის შედეგები:

სასტუმრო მომსახურებაში საშუალო პროფესიული კვალიფიკაციის კურსდამთავრებულს შეუძლია:

1. განახორციელოს დაჯავშნისა და მიღება-განთავსების პროცედურა
2. უზრუნველყოს დასუფთავების მომსახურება
3. შეასრულოს სასტუმროს შიდა, მარტივი მარკეტინგული საქმიანობა
4. უზრუნველყოს სასტუმროს უსაფრთხოების წესების დანერგვა
5. სასტუმროში მართოს პრობლემური სიტუაციები
6. აკონტროლოს ცვლების მონაცვლეობა
7. უზრუნველყოს სასტუმროს ძირითადი და დამატებითი მომსახურებების მიწოდება.



საგანმანათლებლო პროგრამის სახელწოდება:

კულინარიის ხელოვნება

(განხორციელების ფორმა - მოდულური)

1. მისანიჭებელი კვალიფიკაცია ქართულ და ინგლისურ ენაზე:

საბაზო პროფესიული კვალიფიკაცია კულინარიის ხელოვნებაში / Basic Vocational Qualification in Cooking

აღნიშნული კვალიფიკაცია განათლების

საერთაშორისო კლასიფიკატორის ISCED-ის მიხედვით განეკუთვნება დეტალურ სფეროს - სასტუმრო, რესტორანი და კვება - კოდი 1013. აღმწერი - „შეისწავლის საკვების, სასმელის, დაბინავების და სხვა დაკავშირებულ მომსახურებებს სასტუმროსა და რესტორანში“.

2. მიზანი

პროგრამის მიზანია, მოამზადოს, როგორც ადგილობრივ, ასევე საერთაშორისო შრომის ბაზრისთვის, საკვები პროდუქტების კულინარიის სპეციალისტი, რომელიც შეძლებს სასტუმროსა და რესტორნის სამზარეულოში მუშაობას კვების ჰიგიენის, სანიტარულ-ჰიგიენური ნორმებისა და სურსათის უვნებლობის წესების დაცვით.

3. დაშვების წინაპირობები

საბაზო განათლება

4. დასაქმების სფერო და შესაძლებლობები

კულინარიის ხელოვნების საბაზო პროფესიული კვალიფიკაციის მფლობელს შეუძლია დასაქმდეს ნებისმიერი ტიპის სასტუმროში, რესტორანსა და სხვა კვებისა და შინა მეურნეობებში, ობიექტებში, სადაც გეგმავენ, ორგანიზებას უკეთებენ და ამზადებენ საკვებს შემდეგ პოზიციებზე: სასურსათო კვების მომსახურების პუნქტების მომსახურე პერსონალი, მზარეულები, სამზარეულოში დამხმარეები.

- ეკონომიკური საქმიანობების სახეების ეროვნული კლასიფიკატორის კოდები: 56; 56.1; 56.10.
- დასაქმების საერთაშორისო კლასიფიკატორის (ISCO) კოდი: 5246; 5129; 9412.

კურსდამთავრებულს შეუძლია საკუთარი ბიზნესის წარმოება - თვითდასაქმება.

5. სტრუქტურა და მოდულები

- საბაზო პროფესიული კვალიფიკაცია კულინარიის ხელოვნება მოიცავს 2 ზოგად მოდულს ჯამური 7 კრედიტის ოდენობით, 7 საერთო პროფესიულ მოდულს ჯამური 18 კრედიტის ოდენობით, 11 პროფესიულ მოდულს ჯამური 55 კრედიტის ოდენობით. საბაზო პროფესიული კვალიფიკაციის მინიჭებისთვის პირმა უნდა დააგროვოს 80 კრედიტი, პროგრამის ხანგრძლივობა 59 კვირა.

პროგრამა ითვალისწინებს „გაცნობითი პრაქტიკისა“ და „პრაქტიკული პროექტის“ მოდულებს. „გაცნობითი პრაქტიკის“ მიზანია, პროფესიულ სტუდენტს სწავლების დასაწყისში შეუქმნას წარმოდგენა შესაბამისი სფეროს, დასაქმების შესაძლებლობების, ორგანიზაციული მოწყობისა და პოზიციების, შრომითი ურთიერთობების შესახებ. პრაქტიკული პროექტი განსაზღვრავს ინტეგრირებული დავალების ტიპს, რომლის შესრულებისას პროფესიული სტუდენტი სპეციალიზაციისთვის საჭირო უნარებს დაადასტურებს.

მოდულის „ქართული ენა A2“ გავლა სავალდებულოა მხოლოდ იმ პროფესიული სტუდენტებისთვის, რომლებმაც პროფესიულ საგანმანათლებლო პროგრამაზე სწავლის უფლება მოიპოვეს „პროფესიული ტესტირების ჩატარების დებულების დამტკიცების თაობაზე“ საქართველოს განათლებისა და მეცნიერების მინისტრის 2021 წლის 2 ივლისის №42/ზ ბრძანებით დამტკიცებული „პროფესიული საგანმანათლებლო პროგრამებზე ჩარიცხვის წესი და პირობების“ 28 მუხლის პირველი პუნქტის შესაბამისად. აღნიშნული პირებისათვის პროფესიულ საგანმანათლებლო პროგრამაზე სწავლება იწყება ქართული ენის მოდულით. ამ შემთხვევაში - საბაზო პროფესიული კვალიფიკაციის მინიჭებისათვის კულინარიის ხელოვნებაში პირმა უნდა დააგროვოს ჯამურად 95 კრედიტი, პროგრამის ხანგრძლივობა 70 კვირა.

1 კრედიტი უდრის 25 ასტრონომიულ საათს.

პროგრამის მოცულობა და ხანგრძლივობა:

- პროგრამის მოცულობა ქართულენოვანი სტუდენტებისათვის - 80 კრედიტი
- პროგრამის ხანგრძლივობა ქართულენოვანი სტუდენტებისათვის - 59 კვირა
- პროგრამის მოცულობა არაქართულენოვანი სტუდენტებისთვის - 95 კრედიტი
- პროგრამის ხანგრძლივობა არაქართულენოვანი სტუდენტებისთვის - 70 კვირა

კულინარიის ხელოვნება		
№	ზოგადი მოდულები	კრედიტი
1.	ინფორმაციული წიგნიერება 1	3
2.	უცხოური ენა	4
ჯამი:		7
№	საერთო პროფესიული მოდულები	კრედიტი
1.	გაცნობითი პრაქტიკა - სასტუმრო, რესტორანი და კვება	2
2.	ტურიზმისა და სტუმარმასპინძლობის შესავალი	4
3.	პირველადი გადაუდებელი დახმარება	2
4.	ჰიგიენა და სანიტარული ნორმები	2
5.	სასტუმროსა და რესტორნის-სამზარეულოს დასუფთავების მომსახურების უზრუნველყოფა	4
6.	კომუნიკაცია სერვისის სფეროსთვის	2
7.	გარემოსდაცვითი საფუძვლები	2
ჯამი:		18
№	პროფესიული მოდულები - კულინარიის ხელოვნება	კრედიტი
1.	საკვები პროდუქტების ტექნოლოგია	4
2.	კულინარული ხელოვნების ისტორია	2
3.	მარაგების კონტროლი	2
4.	კერძების მომზადების ტექნოლოგია	7
5.	ქართული სამზარეულოს ძირითადი კერძების მომზადება	9
6.	ქართული სამზარეულოს საუზმეული	5
7.	საერთაშორისო სამზარეულოს გავრცელებული კერძების მომზადება	9
8.	კულინარული მინი ნაწარმის მომზადება	3
9.	სამზარეულოს ფუნქციონირება/სამზარეულოს ტექნოლოგიები (კულინარიის ხელოვნებისათვის)	4

10.	კალკულაცია და აღრიცხვა კვების ობიექტებში	4
11.	პრაქტიკული პროექტი -კულინარიის ხელოვნება / მზარეული	6
ჯამი:		55

6. მისანიჭებელი კვალიფიკაციების შესაბამისი სწავლის შედეგები:

კულინარიის ხელოვნებაში საბაზო პროფესიული კვალიფიკაციის კურსდამთავრებულს შეუძლია:

1. განახორციელოს საკვები პროდუქტებისა და ნედლეულის პირველადი და მექანიკური დამუშავება
2. განახორციელოს ნედლეულისა და პროდუქტის თერმული დამუშავება
3. მოამზადოს მარტივი კერძები
4. მოამზადოს ქართული სამზარეულოს გავრცელებული ძირითადი კერძები და გარნირები
5. მოამზადოს საერთაშორისო სამზარეულოს გავრცელებული ძირითადი კერძები და გარნირები
6. განსაზღვროს კერძის მოსამზადებლად საჭირო ნედლეულის რაოდენობა
7. განახორციელოს პროდუქტისა და დამხმარე მასალების შეკვეთა და მიღება-განთავსება
8. აღრიცხოს ვადაგასული და გაფუჭებული პროდუქტი.



საგანმანათლებლო პროგრამის

სახელწოდება:

კონდიტერია

(განხორციელების ფორმა - მოდულური)

1. მისანიჭებელი კვალიფიკაცია ქართულ და ინგლისურ ენაზე

საბაზო პროფესიული კვალიფიკაცია კონდიტერიაში / Basic Vocational Qualification in

Confectionery

განათლების საერთაშორისო კლასიფიკატორის ISCED-ის მიხედვით განეკუთვნება დეტალურ სფეროს - სასტუმრო, რესტორანი და კვება - კოდი 1013. აღმწერი - „შეისწავლის საკვების, სასმელის, დაბინავების და სხვა დაკავშირებულ მომსახურებებს სასტუმროსა და რესტორანში“.

2. მიზანი

პროგრამის მიზანია მოამზადოს კონდიტერიის სპეციალისტი, რომელიც შეძლებს სხვადასხვა სახის საკონდიტრო ნაწარმის მომზადებას სანიტარულ-ჰიგიენური ნორმებისა და სურსათის უვნებლობის წესების დაცვით.

3. დაშვების წინაპირობა - საბაზო განათლება

4. ასაქმების სფერო და შესაძლებლობები

კონდიტერის საბაზო პროფესიული კვალიფიკაციის მფლობელს შეუძლია დასაქმდეს საკონდიტრო საამქროებში, საცხობებში, სუპერმარკეტებში, სხვადასხვა კლასის რესტორნებში, კაფეებში, სასტუმროებში, საკურორტო, გასართობ, ტურისტულ კომპლექსებში შემდეგ პოზიციებზე: მცხობელები, მემოკოლადეები, კონდიტერები და ტკბილეულის დამამზადებლები

- ეკონომიკური საქმიანობების სახეების ეროვნული კლასიფიკატორის კოდები: 56; 56.1; 56.10.
- დასაქმების საერთაშორისო კლასიფიკატორის (ISCO) კოდი: 7512.

კურსდამთავრებულს შეუძლია საკუთარი ბიზნესის წარმოება - თვითდასაქმება.

5. სტრუქტურა და მოდულები

საბაზო პროფესიული კვალიფიკაცია კონდიტერია მოიცავს 2 ზოგად მოდულს ჯამური 7 კრედიტის ოდენობით, 7 საერთო პროფესიულ მოდულს ჯამური 18 კრედიტის ოდენობით, 16 პროფესიულ მოდულს ჯამური 55 კრედიტის ოდენობით. საბაზო პროფესიული კვალიფიკაციის მინიჭებისთვის პროფესიულმა სტუდენტმა უნდა დააგროვოს 80 კრედიტი. პროგრამის ხანგრძლივობა 60 კვირა.

პროფესიული საგანმანათლებლო პროგრამა ითვალისწინებს „გაცნობითი პრაქტიკისა“ და „პრაქტიკული პროექტის“ მოდულებს. „გაცნობითი პრაქტიკის“ მიზანია, პროფესიულ სტუდენტს სწავლების დასაწყისში შეუქმნას წარმოდგენა შესაბამისი სფეროს, დასაქმების შესაძლებლობების, ორგანიზაციული მოწყობისა და პოზიციების, შრომითი ურთიერთობების შესახებ. პრაქტიკული პროექტი განსაზღვრავს ინტეგრირებული დავალების ტიპს, რომლის შესრულებისას პროფესიული სტუდენტი სპეციალიზაციისთვის საჭირო უნარებს დაადასტურებს.

მოდულის, „ქართული ენა A2“ გავლა სავალდებულოა მხოლოდ იმ პროფესიული სტუდენტებისთვის, რომლებმაც პროფესიულ საგანმანათლებლო პროგრამაზე სწავლის უფლება მოიპოვეს „პროფესიული ტესტირების ჩატარების დებულების დამტკიცების თაობაზე“ საქართველოს განათლებისა და მეცნიერების მინისტრის 2021 წლის 2 ივლისის №42/ნ ბრძანებით დამტკიცებული „პროფესიული საგანმანათლებლო პროგრამებზე ჩარიცხვის წესი და პირობების“ 28 მუხლის პირველი პუნქტის შესაბამისად. აღნიშნული პირებისათვის პროფესიულ საგანმანათლებლო პროგრამაზე სწავლება იწყება ქართული ენის მოდულით „ქართული ენა A2“, 15 კრედიტის მოცულობით, ამ შემთხვევაში - საბაზო პროფესიული კვალიფიკაციის მინიჭებისათვის კონდიტერიაში პირმა უნდა დააგროვოს ჯამურად 95 კრედიტი. პროგრამის ხანგრძლივობა 71 კვირა.

1 კრედიტი უდრის 25 ასტრონომიულ საათს.

პროგრამის მოცულობა და ხანგრძლივობა:

- პროგრამის მოცულობა ქართულენოვანი სტუდენტებისათვის - 80 კრედიტი
- პროგრამის ხანგრძლივობა ქართულენოვანი სტუდენტებისათვის - 60 კვირა
- პროგრამის მოცულობა არაქართულენოვანი სტუდენტებისათვის - 95 კრედიტი
- პროგრამის ხანგრძლივობა არაქართულენოვანი სტუდენტებისათვის - 71 კვირა

კონდიტერი		
№	ზოგადი მოდულები	კრედიტი
1.	ინფორმაციული წიგნიერება 1	3
2.	უცხოური ენა	4
ჯამი:		7
№	საერთო პროფესიული მოდულები	კრედიტი
1.	გაცნობითი პრაქტიკა - სასტუმრო, რესტორანი და კვება	4
2.	ტურიზმისა და სტუმარმასპინძლობის შესავალი	2
3.	პირველადი გადაუდებელი დახმარება	2
4.	ჰიგიენა და სანიტარული ნორმები	7
5.	სასტუმროსა და რესტორნის-სამზარეულოს დასუფთავების მომსახურების უზრუნველყოფა	9
6.	კომუნიკაცია სერვისის სფეროსთვის	5
7.	გარემოსდაცვითი საფუძვლები	9
ჯამი:		18
№	პროფესიული მოდულები - კონდიტერი	კრედიტი
1.	საკონდიტრო პროდუქტების ტექნოლოგია	3
2.	საკონდიტრო სამუშაოს ფუნქციონირება/მარაგების კონტროლი	4
3.	საკონდიტრო ცომების და გულსართების მომზადება, ფხვიერი, ნახევრადფხვიერი და ფილოს ცომით ნამცხვრების მომზადება	4
4.	ბისკვიტის ცომით ნამცხვრებისა და სერიული წარმოების კრემიანი ტორტების მომზადება	4
5.	ვაჟინების, საკონდიტრო სოუსების, ჭიქურების, ჟელესა და მარმელადის მომზადება	5
6.	ხატვა და ძერწვა	2
7.	კექსების მომზადება	2
8.	პურ-ფუნთუშეული/ფენოვანი ცომით ნამცხვრების მომზადება	6
9.	მოხარშული ცომით ნამცხვრების მომზადება	2
10.	საკონდიტრო მინი ნაწარმის მომზადება	2

11.	კარამელის სამუშაოები	3
12.	შოკოლადის სამუშაოები	4
13.	მარციპანის და შაქრის ცომის სამუშაოები	3
14.	საკონდიტრო ხელოვნების ისტორია	2
15.	კალკულაცია და აღრიცხვა კვების ობიექტებში	4
16.	პრაქტიკული პროექტი-კონდიტერია	5
ჯამი:		55

6. მისანიჭებელი კვალიფიკაციების შესაბამისი სწავლის შედეგები:

კონდიტერიაში საბაზო პროფესიული კვალიფიკაციის კურსდამთავრებულს შეუძლია:

1. მოამზადოს სხვადასხვა სახის პურ-ფუნთუშეული, მათ შორი ბრიოში
2. მოამზადოს ჰოთ-დოგის, ტოსტის პური
3. მოამზადოს კრუსანის, დენიშები, ნამცხვრები
4. მოამზადოს საკონდიტრო კრემები, სუფლე, ზეფირი და განაში
5. მოამზადოს ვაჟინი, საკონდიტრო სოუსი, მინანქარი, ჟელე, მარმელადი, ჯემი, კონფიტიური, ჭიქურა და მურაბა
6. მოამზადოს შოკოლადი, შაქრის ცომი, მარციპანი და კარამელი
7. მოამზადოს ცივი და ცხელი დესერტები
8. შეადგინოს სადღესასწაულო ტორტის ესკიზი და ნახაზი
9. გამოაცხოს სხვადასხვა სახის ტორტი
10. აღრიცხოს ვადაგასული და გაფუჭებული პროდუქტი.



საგანმანათლებლო პროგრამის
სახელწოდება:

მევენახეობა-მელვინეობა

(განხორციელების ფორმა - დუალური)

1. მისანიჭებელი კვალიფიკაცია ქართულ და ინგლისურ ენაზე

უმაღლესი პროფესიული კვალიფიკაცია

მევენახეობა და მელვინეობაში/Higher Vocational Qualification in Viticulture and Winemaking

აღნიშნული კვალიფიკაცია განათლების საერთაშორისო კლასიფიკატორის ISCED-ის მიხედვით განეკუთვნება დეტალურ სფეროებს:

ა) „მემცენარეობა და მეცხოველეობა“, კოდი 0811, აღმწერი - „შეისწავლის მცენარეული კულტურების მოყვანს, მოვლასა და მოსავლის აღებას; ასევე საძოვრების მოვლას, ცხოველების მოშენებასა და კვებას. ის მოიცავს ფერმების მართვასა და ფუნქციონირებას და ასევე გადაუმუშავებელი მცენარეული და ცხოველური პროდუქციის წარმოებას.“

ბ) „საკვები პროდუქტების გადამუშავება“, კოდი 0721, აღმწერი - „შეისწავლის საკვები პროდუქტებისა და სასმელების გადამუშავებასა და შეფუთვისას, ასევე საკვები პროდუქტების წარმოებისა და დისტრიბუციის დროს გამოყენებულ მოწყობილობებსა და პროცედურებს.“

2. მიზანი

პროგრამის მიზანია უზრუნველყოს შრომის ბაზრისთვის კონკურენტუნარიანი, კვალიფიციური მევენახე-მელვინე, რომელიც დაკისრებულ მოვალეობას შეასრულებს ხარისხის, შრომისა და უსაფრთხოების ნორმების დაცვით. კურსდამთავრებული შეძლებს სანერგეში, ვენახში, მარანში/მელვინეობის ქარხანაში მუშაობას - ვენახის გაშენებასა და მოვლას, ყურძნის მოსავლის აღებასა და გადამუშავებას, ღვინის მოვლის ტექნოლოგიურ პროცესებში მონაწილეობას - შესაბამისი ტექნოლოგიური რუქებისა და პროცესების მიხედვით, აგროტექნოლოგიური ნორმების დაცვით. სამწლიანი პროგრამის დასრულების შემდეგ მევენახე-მელვინე აღჭურვილი იქნება პროფესიული და ზოგადი/ტრანსფერული ცოდნითა და უნარებით, გაეცნობა სფეროს ღირებულებებსა და ეთიკურ ნორმებს.

3. დაშვების წინაპირობა - სრული ზოგადი განათლება

4. დასაქმების სფერო და შესაძლებლობები

მევენახეობა და მეღვინეობაში უმაღლესი პროფესიული კვალიფიკაციის მფლობელს შეუძლია დასაქმდეს საშუალო დონის მენეჯერად მევენახეობის მეურნეობაში, ღვინის საწარმოებში, მარანში, ფერმერულ მეურნეობაში, საკონსულტაციო/საინფორმაციო ცენტრებში, კომპანიაში კონსულტანტად, ასევე შეუძლია მართოს საკუთარი საოჯახო კომპანია, იმუშაოს საშუალო დონის მენეჯმენტის დონეზე ნებისმიერ სახელწიფო და კერძო კომპანიაში, რომლის საქმიანობა მევენახეობასა და მეღვინეობას შეეხება.

- ეკონომიკური საქმიანობების სახეების ეროვნული კლასიფიკატორის კოდი: 01.21, 01.21.0, 11.02, 11.02.0,
- დასაქმების საერთაშორისო კლასიფიკატორი (ISCO) კოდი: 6112

5. სტრუქტურა და მოდულები

პროგრამა „მევენახეობა - მეღვინეობა“ ითვალისწინებს 3 ზოგად მოდულს - ჯამური 11 კრედიტის მოცულობით და 18 პროფესიულ მოდულს - ჯამური 74 კრედიტის მოცულობით. ასევე, ითვალისწინებს ერთ არჩევით მოდულს 3 კრედიტის მოცულობით.

მევენახეობა და მეღვინეობაში უმაღლესი პროფესიულ კვალიფიკაციის მისანიჭებლად სტუდენტმა უნდა დააგროვოს ჯამურად 88 კრედიტი, პროგრამის ხანგრძლივობაა - 112 სასწავლო კვირა.

მოდულების, „ქართული ენა A2“ და „ქართული ენა B1“ გავლა სავალდებულოა მხოლოდ იმ პროფესიული სტუდენტებისთვის, რომლებმაც პროფესიულ საგანმანათლებლო პროგრამაზე სწავლის უფლება მოიპოვეს „პროფესიული ტესტირების ჩატარების დებულების დამტკიცების საქართველოს განათლებისა და მეცნიერების მინისტრის 2021 წლის 2 ივლისის №42/ნ ბრძანებით დამტკიცებული „პროფესიული საგანმანათლებლო პროგრამებზე ჩარიცხვის წესი და პირობების“ 28 მუხლის პირველი პუნქტის შესაბამისად. აღნიშნული პირებისათვის პროფესიულ საგანმანათლებლო პროგრამაზე სწავლება იწყება ქართული ენის მოდულებით, ამ შემთხვევაში მევენახეობა და მეღვინეობაში უმაღლესი პროფესიული კვალიფიკაციის მინიჭებისთვის პირმა უნდა დააგროვოს ჯამურად 118 კრედიტი, პროგრამის ხანგრძლივობა - 133 სასწავლო კვირა

პროგრამის მოცულობა და ხანგრძლივობა:

- პროგრამის მოცულობა ქართულენოვანი სტუდენტებისათვის - 88 კრედიტი
- პროგრამის ხანგრძლივობა ქართულენოვანი სტუდენტებისათვის - 112 კვირა
- პროგრამის მოცულობა არაქართულენოვანი სტუდენტებისათვის - 118 კრედიტი
- პროგრამის ხანგრძლივობა არაქართულენოვანი სტუდენტებისათვის - 133 კვირა

ზოგადი მოდულები		
№	მოდულის დასახელება	კრედიტი
1.	ინფორმაციული წიგნიერება 2	3
2.	მეწარმეობა 3	3
3.	უცხოური ენა	5
სულ		11
პროფესიული მოდულები		
№	მოდულის დასახელება	კრედიტი
1.	გაცნობითი პრაქტიკა - მევენახე-მეღვინისათვის	1
2.	პრაქტიკული პროექტი - მევენახე-მეღვინისათვის - თეთრი ღვინის დაყენება	5
3.	მევენახეობის ბიოლოგიურ-სამეურნეო საფუძვლები	4
4.	ნიადაგი და ნიადაგის მოვლა	5
5.	ვაზის მავნებლებსა და დაავადებებთან ბრძოლა	3
6.	საწარმოს მართვა	6
7.	ვენახის გაშენება და მოვლა	6
8.	ვაზის კვება	2
9.	სხვადასხვა ჯიშის ვაზის ნერგის წარმოება და ვენახის შევსება ახალი ნარგავებით	5
10.	ვენახისა და მარნის ტექნიკის მართვა, ტექნიკური მომსახურება და შენახვა	4
11.	მოსავლის აღება და სასაქონლო დამუშავება	3
12.	ყურძნის გადამუშავება და ვინიფიკაცია	6
13.	ღვინის დამუშავების ქიმიური და მიკრობიოლოგიური საფუძვლები	3
14.	ღვინის მოვლა	4
15.	ღვინის ხარისხის შემოწმება, სარეალიზაციოდ მომზადება და რეალიზაცია	6
16.	ღვინის ტექნოლოგიური დამუშავება და ჩამოსხმა	4
17.	ყურძნისეული წარმოშობის სხვა პროდუქტების დამზადება	5
18.	ღვინის დეგუსტაცია	2
სულ		74

არჩევითი მოდულები		
№	მოდულის დასახელება	კრედიტი
1.	ღვინის ტურიზმის საფუძვლები	3
სულ		3

6. მისანიჭებელი კვალიფიკაციის შესაბამის წვავლის შედეგები

მევენახეობა და მეღვინეობაში უმაღლესი პროფესიული კვალიფიკაციის მქონე კურსდამტავრებულს შეუძლია:

1. მოამზადოს სავენახე ნაკვეთი
2. გააშენოს ვენახი
3. მოუაროს ახალშენ და მსხმოიარე ვენახს
4. გაატაროს ვენახის მავნებლებსა და დაავადებებთან ბრძოლის, ასევე ვაზის კვებაში პრობლემების აღმოფხვრის ღონისძიებები
5. გაატაროს სტრესული ფაქტორების საწინააღმდეგო ღონისძიებები
6. ექსპლუატაცია გაუწიოს და მოუაროს სარწყავ-სადრენაჟო სისტემებს
7. აიღოს ყურძნის მოსავლს და დაამუშაოს სასაქონლოდ
8. მონაწილეობა მიიღოს მეღვინეობის ტექნოლოგიურ პროცესებში
9. დაამუშაოს ღვინო ტექნოლოგიური სქემის მიხედვით
10. მოამზადოს ჩამოსასხმელი ხაზი
11. მონაწილეობა მიიღოს ღვინის ჩამოსხმაში
12. დაასაწყობოს პროდუქცია
13. რეკლამა გაუწიოს და გაყიდოს პროდუქცია
14. აკონტროლოს და მართოს ღვინის მოვლის ტექნოლოგიური სქემები
15. მართოს საშუალო ზომის საწარმო.



საგანმანათლებლო პროგრამის

სახელწოდება:

კომპიუტერული ქსელი და სისტემები

(განხორციელების ფორმა - მოდულური და ინტეგრირებული)

1. მისანიჭებელი კვალიფიკაცია ქართულ და ინგლისურ ენაზე

საშუალო პროფესიული კვალიფიკაცია კომპიუტერულ ქსელსა და სისტემებში / Secondary Vocational Qualification in Computer Network and Systems;

განათლების საერთაშორისო კლასიფიკატორის ISCED-ის მიხედვით აღნიშნული კვალიფიკაცია განეკუთვნება დეტალურ სფეროს - მონაცემთა ბაზებისა და ქსელების დიზაინი და ადმინისტრირება - კოდი 0612.

2. მიზანი:

კომპიუტერულ ქსელისა და სისტემების პროფესიული საგანმანათლებლო პროგრამის მიზანია კომპიუტერული ქსელისა და სისტემების კვალიფიცირებული სპეციალისტის მომზადება, რომელიც ფლობს კომპიუტერის აპარატურულ-პროგრამული უზრუნველყოფის, მცირე ზომის ქსელების ორგანიზებისა და გამართვის, ბაზისური სერვერული სერვისების ადმინისტრირების უნარ-ჩვევებს; აქვს სფეროსათვის დამახასიათებელი ძირითადი ფაქტების, პრინციპების, პროცესებისა და ზოგადი კონცეფციების ცოდნა, აცნობიერებს გართულებული ამოცანების შესასრულებლად აუცილებელ ნაბიჯებს.

3. დაშვების წინაპირობები:

- საშუალო პროფესიულ საგანმანათლებლო პროგრამაზე, რომელშიც ინტეგრირებულია ზოგადი განათლების საშუალო საფეხურის სწავლის შედეგები, დაშვების წინაპირობაა საბაზო ზოგადი განათლება;
- საშუალო პროფესიულ საგანმანათლებლო პროგრამაზე, რომელშიც არ არის ინტეგრირებული ზოგადი განათლების საშუალო საფეხურის სწავლის შედეგები, დაშვების წინაპირობაა სრული ზოგადი განათლება;

4. დასაქმების სფერო და შესაძლებლობები:

კომპიუტერული ქსელისა და სისტემების საშუალო პროფესიული კვალიფიკაციის მფლობელს შეუძლია დასაქმდეს ნებისმიერ სახელწიფო/მუნიციპალურ ორგანიზაციაში ან/და კერძო საკუთრებაში მყოფ კომპანიაში, სადაც გამოიყენება ინფორმაციის ტექნოლოგიები, მცირე და საშუალო ზომის საოფისე ქსელებში კომპიუტერული სისტემებისა და ქსელების ტექნიკოსად, რომლის მოვალეობებშიც შედის კომპიუტერული სისტემების აპარატურულ-პროგრამული და ქსელური სერვისების გამართვა-ადმინისტრირება.

- ეკონომიკური საქმიანობების სახეების ეროვნული კლასიფიკატორის კოდი: 62.02.0; 62.03.0
- დასაქმების საერთაშორისო კლასიფიკატორის (ISCO) კოდი: 3513

5. სტრუქტურა და მოდულები:

1. საშუალო პროფესიული კვალიფიკაცია კომპიუტერული ქსელი და სისტემები მოიცავს 3 ზოგად მოდულს ჯამური 10 კრედიტის ოდენობით. 11 პროფესიულ მოდულს ჯამური 49 კრედიტის ოდენობით. საერთო პროფესიული 5 მოდული 31 ჯამური კრედიტების რაოდენობით. კომპიუტერულ ქსელსა და სისტემებში საშუალო პროფესიული კვალიფიკაციის მინიჭებისთვის პირმა, რომელიც ჩარიცხულია პროგრამაზე, რომლის სასწავლო გეგმაშიც არ არის ინტეგრირებული ზოგადი განათლების საშუალო საფეხურის სწავლის შედეგები უნდა დააგროვოს 90 კრედიტი.

მოდულების, „ქართული ენა A2“ და „ქართული ენა B1“ გავლა სავალდებულოა მხოლოდ იმ პროფესიული სტუდენტებისთვის, რომლებმაც პროფესიულ საგანმანათლებლო პროგრამაზე სწავლის უფლება მოიპოვეს „პროფესიული ტესტირების ჩატარების დებულების დამტკიცების თაობაზე“ საქართველოს განათლებისა და მეცნიერების მინისტრის 2021 წლის 2 ივლისის №42/ნ ბრძანებით დამტკიცებული „პროფესიული საგანმანათლებლო პროგრამებზე ჩარიცხვის წესი და პირობების“ 28 მუხლის პირველი პუნქტის შესაბამისად. აღნიშნული პირებისათვის პროფესიულ საგანმანათლებლო პროგრამაზე სწავლება იწყება ქართული ენის მოდულებით, ამ შემთხვევაში კომპიუტერული ქსელი და სისტემები საშუალო პროფესიული კვალიფიკაციის მინიჭებისთვის პირმა უნდა დააგროვოს ჯამურად 120 კრედიტი.

პროგრამის მოცულობა და ხანგრძლივობა:

- ქართულენოვანი სტუდენტებისათვის, პროგრამის მოცულობა, რომელშიც არ არის ინტეგრირებულია ზოგადი განათლების საშუალო საფეხურის სწავლის შედეგები - 90 კრედიტი
- ქართულენოვანი სტუდენტებისათვის პროგრამის ხანგრძლივობა, რომელშიც არ არის ინტეგრირებულია ზოგადი განათლების საშუალო საფეხურის სწავლის შედეგები - 61 კვირა
- არაქართულენოვანი სტუდენტებისთვის პროგრამის მოცულობა, რომელშიც არ არის ინტეგრირებულია ზოგადი განათლების საშუალო საფეხურის სწავლის შედეგები - 120 კრედიტი
- არაქართულენოვანი სტუდენტებისთვის პროგრამის ხანგრძლივობა, რომელშიც არ არის ინტეგრირებულია ზოგადი განათლების საშუალო საფეხურის სწავლის შედეგები - 82 კვირა

**საშუალო პროფესიულ საგანმანათლებლო პროგრამის სტრუქტურა ზოგადი განათლების
საშუალო საფეხურის სწავლის შედეგების ინტეგრირების გარეშე**

№	ზოგადი მოდულები - კომპიუტერული ქსელი და სისტემები	კრედიტი
1.	ინფორმაციული წიგნიერება 1	3
2.	მეწარმეობა 2 *	2
3.	უცხოური ენა (ინგლისური ენა)	5
ჯამი:		10
№	საერთო პროფესიული მოდულები	კრედიტი
1	კომპიუტერის და პერიფერიული მოწყობილობების აპარატურული უზრუნველყოფა	7
2	კომპიუტერის პროგრამული უზრუნველყოფა	6
3	კომპიუტერული ქსელის ორგანიზებისა და გამოყენების პრინციპები	7
4	კომპიუტერის და პერიფერიული მოწყობილობების უსაფრთხოება და პრობლემების აღმოფხვრა	7
5	მობილური, Linux და OS X ოპერაციული სისტემები	4
ჯამი:		31
პროფესიული მოდულები		
№	კომპიუტერული ქსელი და სისტემები	კრედიტი
1.	გაცნობითი პრაქტიკა - კომპიუტერული ქსელი და სისტემები	1
2.	პრაქტიკული პროექტი - კომპიუტერული ქსელი და სისტემები	6
3.	დარგობრივი ინგლისური ენა - კომპიუტერული ქსელი და სისტემები	6
4.	Windows სერვერულ ოპერაციულ სისტემასთან მუშაობა	4
5.	Windows სერვერული ოპერაციული სისტემის და ქსელური სერვისების ბაზისური გამართვა	5
6.	Linux ოპერაციულ სისტემასთან მუშაობა	5
7.	Linux სერვერული ოპერაციული სისტემის ბაზისური გამართვა	6
8.	კომპიუტერული ქსელის სტრუქტურა და აგების პრინციპები	5
9.	კომპიუტერული ქსელის დამისამართება	3
10.	ბაზისური ქსელური სერვისების გამართვა	3
11.	ბაზისური კომუნიკაცია და მარშრუტიზაცია კომპიუტერულ ქსელებში	5
ჯამი		49

2. პროფესიული საგანმანათლებლო პროგრამა „კომპიუტერული ქსელი და სისტემები“, რომელშიც ინტეგრირებულია ზოგადი განათლების საშუალო საფეხურის სწავლის შედეგები მოიცავს 2 ზოგად მოდულს ჯამური 8 კრედიტის ოდენობით, 5 ინტეგრირებულ ზოგად მოდულს 60 კრედიტის ოდენობით, 5 საერთო პროფესიული მოდულს 31 კრედიტის ოდენობით და 11 პროფესიულ მოდულს ჯამური 49 კრედიტის ოდენობით.

კომპიუტერული ქსელსა და სისტემებში საშუალო პროფესიული კვალიფიკაციის მინიჭებისთვის პირმა უნდა დააგროვოს 148 კრედიტი.

მოდულების, „ქართული ენა A2“ და „ქართული ენა B1“ გავლა სავალდებულოა მხოლოდ იმ პროფესიული სტუდენტებისთვის, რომლებმაც პროფესიულ საგანმანათლებლო პროგრამაზე სწავლის უფლება მოიპოვეს „პროფესიული ტესტირების ჩატარების დებულების დამტკიცების თაობაზე“ საქართველოს განათლებისა და მეცნიერების მინისტრის 2021 წლის 2 ივლისის №42/ნ ბრძანებით დამტკიცებული „პროფესიული საგანმანათლებლო პროგრამებზე ჩარიცხვის წესი და პირობების“ 28 მუხლის პირველი პუნქტის შესაბამისად. აღნიშნული პირებისათვის პროფესიულ საგანმანათლებლო პროგრამაზე სწავლება იწყება ქართული ენის მოდულებით, ამ შემთხვევაში კომპიუტერული ქსელი და სისტემები საშუალო პროფესიული კვალიფიკაციის მინიჭებისთვის პირმა უნდა დააგროვოს ჯამურად 178 კრედიტი.

პროგრამის მოცულობა და ხანგრძლივობა:

- ქართულენოვანი სტუდენტებისათვის, პროგრამის მოცულობა, რომელშიც ინტეგრირებულია ზოგადი განათლების საშუალო საფეხურის სწავლის შედეგები - 148 კრედიტი
- ქართულენოვანი სტუდენტებისათვის პროგრამის ხანგრძლივობა, რომელშიც ინტეგრირებულია ზოგადი განათლების საშუალო საფეხურის სწავლის შედეგები - 120 კვირა (სამი წელი)
- არაქართულენოვანი სტუდენტებისთვის პროგრამის მოცულობა, რომელშიც ინტეგრირებულია ზოგადი განათლების საშუალო საფეხურის სწავლის შედეგები - 178 კრედიტი
- არაქართულენოვანი სტუდენტებისთვის პროგრამის ხანგრძლივობა, რომელშიც ინტეგრირებულია ზოგადი განათლების საშუალო საფეხურის სწავლის შედეგები - 141 კვირა

საშუალო პროფესიულ საგანმანათლებლო პროგრამის სტრუქტურა ზოგადი განათლების საშუალო საფეხურის სწავლის შედეგების ინტეგრირების შემთხვევაში

№	ზოგადი მოდულები - კომპიუტერული ქსელი და სისტემები	კრედიტი
1.	ინფორმაციული წიგნიერება 1	3
2.	უცხოური ენა (ინგლისური ენა)	5
ჯამი:		8
№	ზოგადი ინტეგრირებული მოდულები	
1	კომუნიკაცია ქართულ ენაზე	14
2	მათემატიკური წიგნიერება	14
3	მეცნიერება და ტექნოლოგიები	18
4	მეწარმეობა	4
5	მოქალაქეობა	10
ჯამი:		60
№	საერთო პროფესიული მოდულები	კრედიტი
1	კომპიუტერის და პერიფერიული მოწყობილობების აპარატურული უზრუნველყოფა	7
2	კომპიუტერის პროგრამული უზრუნველყოფა	6

3	კომპიუტერული ქსელის ორგანიზებისა და გამოყენების პრინციპები	7
4	კომპიუტერის და პერიფერიული მოწყობილობების უსაფრთხოება და პრობლემების აღმოფხვრა	7
5	მობილური, Linux და OS X ოპერაციული სისტემები	4
ჯამი:		31
პროფესიული მოდულები		
№	კომპიუტერული ქსელი და სისტემები	კრედიტი
1.	გაცნობითი პრაქტიკა - კომპიუტერული ქსელი და სისტემები	1
2.	პრაქტიკული პროექტი - კომპიუტერული ქსელი და სისტემები	6
3.	დარგობრივი ინგლისური ენა - კომპიუტერული ქსელი და სისტემები	6
4.	Windows სერვერულ ოპერაციულ სისტემასთან მუშაობა	4
5.	Windows სერვერული ოპერაციული სისტემის და ქსელური სერვისების ბაზისური გამართვა	5
6.	Linux ოპერაციულ სისტემასთან მუშაობა	5
7.	Linux სერვერული ოპერაციული სისტემის ბაზისური გამართვა	6
8.	კომპიუტერული ქსელის სტრუქტურა და აგების პრინციპები	5
9.	კომპიუტერული ქსელის დამისამართება	3
10.	ბაზისური ქსელური სერვისების გამართვა	3
11.	ბაზისური კომუნიკაცია და მარშრუტიზაცია კომპიუტერულ ქსელებში	5
ჯამი		49

6. მისანიჭებელი კვალიფიკაციის შესაბამისი სწავლის შედეგები:

საშუალო პროფესიული კვალიფიკაციის კომპიუტერული ქსელისა და სისტემების მიმართულებით მქონე პირს შეუძლია:

1. სერვერული ინფრასტრუქტურის გამართვისთვის საჭირო პროცედურების აღწერა;
2. Windows და Linux სერვერული ოპერაციული სისტემის ინსტალაცია;
3. ცენტრალური დირექტორიების სერვისების (Directory Service) ბაზისური ადმინისტრირება;
4. ქსელური მისამართების მართვის სისტემის (DHCP) ბაზისური ადმინისტრირება;
5. დომეინური სახელების სერვერის (DNS) ბაზისური ადმინისტრირება;
6. ფაილური და ბეჭვდის სერვერის ბაზისური მართვა;
7. სერვერის ვირტუალიზაციის ტექნოლოგიის ბაზისური გამართვა.
8. Linux-ის საინსტალაციო პაკეტების მართვა;
9. Linux-სა და UNIX-ს ოპერაციული სისტემების ბრძანებების გამოყენება;
10. Linux-ის ფაილური სისტემის მართვა;
11. კომპიუტერული ქსელის ფიზიკური და ლოგიკური ტოპოლოგიის ბაზისური გამართვა;
12. სტატიკური მარშრუტის კონფიგურირება;
13. დინამიური მარშრუტიზაციის ბაზისური კონფიგურირება;
14. კომუტატორის ბაზისური კონფიგურირება;
15. ვირტუალური ლოკალური ქსელის ბაზისური კონფიგურირება.



საგანმანათლებლო პროგრამის

სახელწოდება:

ელექტროობა

(განხორციელების ფორმა - მოდულური)

1. მისანიჭებელი კვალიფიკაციები ქართულ და ინგლისურ ენაზე

საბაზო პროფესიული კვალიფიკაცია ელექტროობაში / Basic Vocational Qualification in Electricity;

აღნიშნული კვალიფიკაცია განათლების საერთაშორისო კლასიფიკატორის ISCED-ის მიხედვით განეკუთვნება დეტალურ სფეროს - ელექტროტექნიკა და ენერჯია - კოდი 0713. აღმწერი - „შეისწავლის სამრეწველო და კომერციულ საწარმოებში, ასევე საყოფაცხოვრებო პირობებში ელექტრო გაყვანილობისა და ელექტრომოწყობილობების მონტაჟს, ექსპლუატაციას, შეკეთებასა და ხარვეზების დიაგნოსტიკას. მოიცავს მიწისქვეშა და მიწისზედა ელექტროგაყვანილობის სადისტრიბუციო ქსელების მონტაჟსა და ექსპლუატაციას. ენერჯია შეისწავლის ენერჯიის გენერირებას“.

2. მიზანი

პროგრამის მიზანია კონკურენტუნარიანი კადრების მომზადება ელექტროობაში.

3. დაშვების წინაპირობები

საბაზო განათლება;

4. დასაქმების სფერო და შესაძლებლობები

- **ელექტროობის** საბაზო პროფესიული კვალიფიკაციის მფლობელს შეუძლია დასაქმდეს ნებისმიერ ორგანიზაციაში ელექტრულ დანადგარებისა და სხვა ელექტრულ აპარატურის მომსახურე პირად: ელექტრიკოსად; ელექტროტექნიკური სისტემების მემონტაჟედ; შენობის ელექტრიკოსად; მომმარაგებელ-ელექტრიკოსად; ელექტრო-მექანიკოსად; ელექტროგაყვანილობის და ფიტინგების მემონტაჟედ; განათების სისტემების მემონტაჟედ; ხანძარსაწინააღმდეგო სიგნალიზაციის მემონტაჟედ; დამცავი სიგნალიზაციის მემონტაჟედ; ქუჩების განათების და ელექტრული სასიგნალო მოწყობილობების მემონტაჟედ; ასაფრენ-დასაფრენი ბილიკების განათების მემონტაჟედ; და მზის ენერჯიის ელექტრული კოლექტორების მემონტაჟედ.

- ეკონომიკური საქმიანობების სახეების ეროვნული კლასიფიკატორის კოდი: 35.
- დასაქმების საერთაშორისო კლასიფიკატორის (ISCO) კოდი: 7411; 7412; 7413.

5. სტრუქტურა და მოდულები

ელექტრობის პროგრამა მოიცავს 4 ზოგად მოდულს ჯამური 10 კრედიტის ოდენობით, საერთო პროფესიულ 4 მოდულს, ჯამური 14 კრედიტის ოდენობით, 6 სავალდებულო პროფესიულ მოდულს ჯამური 28 კრედიტის ოდენობით. ელექტრობაში საბაზო პროფესიული კვალიფიკაციის მინიჭებისთვის პირმა უნდა დააგროვოს 52 კრედიტი. პროგრამის ხანგრძლივობაა 36 კვირა.

მოდულის ქართული ენა A2 გავლა სავალდებულოა მხოლოდ იმ პროფესიული სტუდენტებისთვის, რომლებმაც პროფესიულ საგანმანათლებლო პროგრამაზე სწავლის უფლება მოიპოვეს „პროფესიული ტესტირების ჩატარების დებულების დამტკიცების თაობაზე“ საქართველოს განათლებისა და მეცნიერების მინისტრის 2021 წლის 2 ივლისის №42/5 ბრძანებით დამტკიცებული „პროფესიული საგანმანათლებლო პროგრამებზე ჩარიცხვის წესი და პირობების“ 28 მუხლის პირველი პუნქტის შესაბამისად. აღნიშნული პირებისათვის პროფესიულ საგანმანათლებლო პროგრამაზე სწავლება იწყება ქართული ენის მოდულით. ამ შემთხვევაში - საბაზო პროფესიული კვალიფიკაციის მინიჭებისათვის ელექტრობაში პირმა უნდა დააგროვოს ჯამურად 67 კრედიტი, პროგრამის ხანგრძლივობა 47 კვირა.

1 კრედიტი უდრის 25 ასტრონომიულ საათს.

პროგრამის მოცულობა და ხანგრძლივობა:

- პროგრამის მოცულობა ქართულენოვანი სტუდენტებისათვის - 52 კრედიტი
- პროგრამის ხანგრძლივობა ქართულენოვანი სტუდენტებისათვის - 36 კვირა
- პროგრამის მოცულობა არაქართულენოვანი სტუდენტებისთვის - 67 კრედიტი
- პროგრამის ხანგრძლივობა არაქართულენოვანი სტუდენტებისთვის - 47 კვირა

№	საბაზო პროფესიული კვალიფიკაციის ზოგადი მოდულები	კრედიტი
1	უცხოური ენა	4
2	მეწარმეობა 1	2
3	ინფორმაციული წიგნიერება 1	3
4	პიროვნული და ინტერპერსონალური უნარები	1
	ჯამი	10
№	საერთო პროფესიული მოდულები - საბაზო, საშუალო და უმაღლესი	კრედიტი
1	გაცნობითი პრაქტიკა ელექტრობაში	2
2	საინჟინრო ხაზვა	4
3	ელექტრული და ელექტრონული პრინციპები	4
4	კომუნიკაცია ელექტრობის სფეროში	4
	ჯამი:	14

№	პროფესიული მოდულები - საბაზო პროფესიული კვალიფიკაცია - ელექტრობაში	კრედიტი
1	ჯანმრთელობა და უსაფრთხოება ელექტრობაში	4
2	ელექტრული ტექნოლოგია	4
3	ელექტრული მანქანების ტვისებები და გამოყენება	4
4	ელექტრული მონტაჟი	4
5	მათემატიკა ელექტრიკოსებისთვის	4
6	საინჟინრო პროექტი	8
	ჯამი	28

6. მისანიჭებელი კვალიფიკაციების შესაბამისი სწავლის შედეგები

ელექტრობაში საბაზო პროფესიული კვალიფიკაციის კურსდამთავრებულს შეუძლია:

1. გაუწიოს დაზარალებულს პირველადი სამედიცინო დახმარება
2. გამოიყენოს ელექტრული ტექნოლოგიები, ელექტრობის წარმოების, გადაცემისა და განაწილების საშუალებები
3. დაამონტაჟოს და შეამოწმოს განათება და ელექტრული წრედები საშინაო და მცირე საწარმოო გარემოში
4. მოიპოვოს და გამოიყენოს საინჟინრო ინფორმაცია საკომუნიკაციო ტექნოლოგიის (ICT) გამოყენებით
5. გამოთვალოს ფიგურათა მოცულობა, ფართობი და გამოიყენოს მონაცემთა გამოსახვის სტატისტიკური მეთოდები
6. წაიკითხოს და დახაზოს საინჟინრო ნახაზები სხვადასხვა ტექნიკის, მათ შორის კომპიუტერზე დაფუძნებული ხაზვის სისტემის (CAD) გამოყენებით
7. შექმნას და წარადგინოს პროექტი.



საგანმანათლებლო პროგრამის

სახელწოდება:

სატყეო საქმე

(განხორციელების ფორმა - მოდულური)

1. მისანიჭებელი კვალიფიკაცია ქართულ და ინგლისურ ენაზე;

საშუალო პროფესიული კვალიფიკაცია სატყეო საქმეში / Secondary Vocational Qualification in Forestry

აღნიშნული კვალიფიკაცია განათლების საერთაშორისო კლასიფიკატორის ISCED-ის მიხედვით განეკუთვნება დეტალურ სფეროს - მეტყევეობა, კოდი - 0821, აღმწერი - „შეისწავლის ტყის გაშენებას, კულტივირებას, მოვლასა და მართვას. ის ასევე მოიცავს ნადირობასა და ხაფანგით დაჭერას“.

2. მიზანი

პროფესიული საგანმანათლებლო პროგრამის „სატყეო საქმე“ მიზანია, უზრუნველყოს ისეთი პროფესიული პროგრამის დანერგვა, რომელიც მოამზადებს კვალიფიციური სატყეო საქმის სპეციალისტს, რომელიც აღჭურვილი იქნება შესაბამისი უნარ-ჩვევებით და უსაფრთხოდ განახორციელებს ტყეში სატყეო სამეურნეო ღონისძიებებს, მათ შორის: ხე-ტყის დამზადებას, ტყის აღდგენის ღონისძიებებს (თესლის შეგროვება, თესვა, დარგვა, სანერგის მოწყობა და სხვა). განახორციელებს ხე-ტყის დახარისხებას, უზრუნველყოფს ხანძარსაწინააღმდეგო წესების დაცვასა და მავნებელ-დაავადებების წინააღმდეგ პრევენციული ღონისძიებების განხორციელებას.

3. დაშვების წინაპირობა

სრული ზოგადი განათლება

4. დასაქმების სფერო და შესაძლებლობები

სატყეო საქმეში საშუალო პროფესიული კვალიფიკაციის მფლობელს შეუძლია დასაქმდეს მენახშირედ, ტყის მჭრელად, ხე-ტყის დამამზადებლად, მეტყევედ, ხის მჭრელად, ხე-ტყის კრეისერად, ტყის მუშად სახელმწიფო სტრუქტურაში, ასევე, წვრილ, საშუალო და მსხვილ ბიზნეს ორგანიზაციაში (ლიცენზიის მფლობელები).

- ეკონომიკური საქმიანობების სახეების ეროვნული კლასიფიკატორის კოდი: 02.1; 02.10; 02.10.0; 02.2; 02.20; 02.20.0;
- დასაქმების საერთაშორისო კლასიფიკატორი (ISCO) კოდი: 9215

5. სტრუქტურა და მოდულები

პროგრამა „სატყეო საქმე“ მოიცავს 5 ზოგად მოდულს ჯამური 15 კრედიტის ოდენობით. 9 პროფესიულ მოდულს ჯამური 33 კრედიტის ოდენობით. სატყეო საქმეში საბაზო პროფესიული კვალიფიკაციის მინიჭებისთვის პირმა უნდა დააგროვოს ჯამურად 48 კრედიტი, პროგრამის ხანგრძლივობა - 34 სასწავლო კვირა.

მოდულების, „ქართული ენა A2“ და „ქართული ენა B1“ გავლა სავალდებულოა მხოლოდ იმ პროფესიული სტუდენტებისთვის, რომლებმაც პროფესიულ საგანმანათლებლო პროგრამაზე სწავლის უფლება მოიპოვეს „პროფესიული ტესტირების ჩატარების დებულების დამტკიცების თაობაზე“ საქართველოს განათლებისა და მეცნიერების მინისტრის 2021 წლის 2 ივლისის №42/ნ ბრძანებით დამტკიცებული „პროფესიული საგანმანათლებლო პროგრამებზე ჩარიცხვის წესი და პირობების“ 28 მუხლის პირველი პუნქტის შესაბამისად. აღნიშნული პირებისათვის პროფესიულ საგანმანათლებლო პროგრამაზე სწავლება იწყება ქართული ენის მოდულებით, ამ შემთხვევაში სატყეო საქმეში საბაზო პროფესიული კვალიფიკაციის მინიჭებისთვის პირმა უნდა დააგროვოს ჯამურად 78 კრედიტი, პროგრამის ხანგრძლივობა - 55 სასწავლო კვირა

პროგრამის მოცულობა და ხანგრძლივობა:

- პროგრამის მოცულობა ქართულენოვანი სტუდენტებისათვის - 48 კრედიტი
- პროგრამის ხანგრძლივობა ქართულენოვანი სტუდენტებისათვის -34 კვირა
- პროგრამის მოცულობა არაქართულენოვანი სტუდენტებისთვის - 78 კრედიტი
- პროგრამის ხანგრძლივობა არაქართულენოვანი სტუდენტებისთვის - 55 კვირა

ზოგადი მოდულები		
№	მოდულის დასახელება	კრედიტი
1	ინფორმაციული წიგნიერება 1	3
2	ინტერპერსონალური კომუნიკაცია *	3
3	რაოდენობრივი წიგნიერება *	2
4	მეწარმეობა 2 *	2
5	უცხოური ენა	5
სულ		15

პროფესიული მოდულები		
№	მოდულის დასახელება	კრედიტი
1	გაცნობითი პრაქტიკა -სატყეო საქმე	1
2	ტყის ძირითადი მერქნიანი სახეობები	3
3	პირველადი გადაუდებელი დახმარება - სატყეო საქმე	2
4	ხე-ტყის დამზადება	6
5	ტყის მერქნიან სახეობათა თესლების წარმოება	5
6	ტყის აღდგენა-გაშენება	7
7	ტყის დაცვა ხანძრებისა და მავნებლებისაგან	2
8	ტყის არამერქნული რესურსით სარგებლობა	2
9	საწარმოო პრაქტიკა - სატყეო საქმე	5
სულ		33

6. მისანიჭებელი კვალიფიკაციის შესაბამისი სწავლის შედეგები:

სატყეო საქმეში საშუალო პროფესიული კვალიფიკაციის მქონე პირს შეუძლია:

1. სატყეო სამუშაოს ჩატარებისთვის ლოკაციის მომზადება;
2. მერქნული რესურსით სარგებლობა;
3. ხე-ტყის დამზადება და დახარისხება;
4. დამზადებულ ხე-ტყის ტრანსპორტირების უზრუნველყოფა;
5. ტყის მერქნიან სახეობათა თესლების წარმოება;
6. ტყის აღდგენის ღონისძიებების გატარება;
7. ტყის დაცვა ხანძრებისა და მავნებლებისაგან;
8. ტყის არამერქნული რესურსის დამზადება.



საგანმანათლებლო პროგრამის

სახელწოდება:

თმის მომსახურება

(განხორციელების ფორმა - მოდულური)

1. მისანიჭებელი კვალიფიკაცია ქართულ და ინგლისურ ენაზე:

საბაზო პროფესიული კვალიფიკაცია თმისა და სილამაზის მომსახურებაში / Basic Vocational Qualification in Hair and Beauty Services

მისანიჭებელი კვალიფიკაცია განათლების საერთაშორისო კლასიფიკატორის (ISCED) მიხედვით განეკუთვნება დეტალურ სფეროს - თმის და სილამაზის მომსახურებები, კოდი 1012, აღმწერი - „შეისწავლის თმისა და სხეულის მოვლას“.

2. მიზანი

პროგრამის მიზანია თმისა და სილამაზის სფერო უზრუნველყოფს კონკურენტუნარიანი კადრით, კერძოდ, თმის სტილისტით.

3. დაშვების წინაპირობა - საბაზო განათლება

4. დასაქმების სფერო და შესაძლებლობები

თმისა და სილამაზის მომსახურებაში საბაზო პროფესიული კვალიფიკაციის მქონე პირს შეუძლია შესაბამისი კონცენტრაციის საფუძველზე - თმის მომსახურება - დასაქმდეს შემდეგ პოზიციებზე: თმის ოსტატი, პარიკმახერი, თმის სტილისტი; პირი ასევე შეიძლება იყოს თვითდასაქმებული.

- დასაქმების საერთაშორისო კლასიფიკატორის (ISCO) კოდები: 5141; 5142.
- ეროვნული კლასიფიკატორის - (ეკონომიკური საახეები) კოდები: 96.02.; 96.02.0

5. სტრუქტურა და მოდულები:

პროგრამა „თმის მომსახურება“ მოიცავს 4 ზოგად მოდულს - ჯამური 10 კრედიტის მოცულობით, 7 საერთო პროფესიულ მოდულს - ჯამური 22 კრედიტის მოცულობით, 7 კონცენტრაციის მოდულს - ჯამური 25 კრედიტის მოცულობით; საბაზო პროფესიული კვალიფიკაციის მინიჭებისათვის თმისა და სილამაზის მომსახურებაში პირმა უნდა დააგროვოს ჯამურად 57 კრედიტი, პროგრამის ხანგრძლივობა 41 კვირა.

მოდულის „ქართული ენა A2“ გავლა სავალდებულოა მხოლოდ იმ პროფესიული სტუდენტებისთვის, რომლებმაც პროფესიულ საგანმანათლებლო პროგრამაზე სწავლის

უფლება მოიპოვეს „პროფესიული ტესტირების ჩატარების დებულების დამტკიცების თაობაზე“ საქართველოს განათლებისა და მეცნიერების მინისტრის 2021 წლის 2 ივლისის №42/ნ ბრძანებით დამტკიცებული „პროფესიული საგანმანათლებლო პროგრამებზე ჩარიცხვის წესი და პირობების“ 28 მუხლის პირველი პუნქტის შესაბამისად. აღნიშნული პირებისათვის პროფესიულ საგანმანათლებლო პროგრამაზე სწავლება იწყება ქართული ენის მოდულით. ამ შემთხვევაში - საბაზო პროფესიული კვალიფიკაციის მინიჭებისათვის თმისა და სილამაზის მომსახურებაში პირმა უნდა დააგროვოს ჯამურად 72 კრედიტი, პროგრამის ხანგრძლივობა 52 კვირა.

1 კრედიტი უდრის 25 ასტრონომიულ საათს.

პროგრამის მოცულობა და ხანგრძლივობა:

- პროგრამის მოცულობა ქართულენოვანი სტუდენტებისათვის - 57 კრედიტი
- პროგრამის ხანგრძლივობა ქართულენოვანი სტუდენტებისათვის - 41 კვირა
- პროგრამის მოცულობა არაქართულენოვანი სტუდენტებისათვის - 72 კრედიტი
- პროგრამის ხანგრძლივობა არაქართულენოვანი სტუდენტებისათვის - 52 კვირა

ზოგადი მოდულები		
№	მოდულის დასახელება	კრედიტი
1	მეწარმეობა 1	2
2	სამოქალაქო განათლება	2
3	ინფორმაციული წიგნიერება 1	3
4	ინტერპერსონალური კომუნიკაცია	3
სულ		10
საერთო პროფესიული მოდულები		
№	მოდულის დასახელება	კრედიტი
	სილამაზის მომსახურების ობიექტების ორგანიზება	3
2.	მარკეტინგი და გაყიდვები	2
3.	ანგარიშსწორება, კალკულაცია და ხარჯთაღრიცხვა სილამაზის მომსახურების ობიექტებზე	3
4.	პირველადი გადაუდებელი დახმარება	3
5.	ფრჩხილის, თმის, კანის ტიპები და დაავადებები	4
6.	სპეცნატვა და ფერთა თეორია	3
7.	დარგობრივი ინგლისური ენა	4
სულ		22

კონცენტრაცია „თმის მომსახურების“ მოდულები		
№	მოდულის დასახელება	კრედიტი
1.	თმის შეჭრის ტექნოლოგია	5
2.	თმის ვარცხნილობები	3
3.	თმის ღებვა	6
4.	თმის სპა პროცედურები	1
5.	თმის ქიმიური დამუშავების ტექნოლოგია	3
6.	პრაქტიკული პროექტი - თმის მომსახურება	1
7.	საწარმოო პრაქტიკა - თმის მომსახურება	6
სულ		25

6. მისანიჭებელი კვალიფიკაციების შესაბამის წვავლის შედეგები

თმისა და სილამაზის მომსახურებაში საბაზო პროფესიული კვალიფიკაციის მქონე პირს შეუძლია:

1. შეჭრას თმა
2. სუბსტრატული სქემით აფორმიროს ძირითადი ფერები
3. მოახდინოს პალიტრის კლასიფიცირება
4. შეღებოს და გააღიოს თმა
5. შეასრულოს თმის ქიმიური დახვევა და გასწორება
6. შეასრულოს სხვადასხვა სახის ვარცხნილობები
7. შეასრულოს წვერ-ულვაშისა და ბაკენბარდების მოდელირება
8. შეასრულოს თმის სპა პროცედურები.



საგანმანათლებლო პროგრამის

სახელწოდება:

მხატვრული ქსოვა

(განხორციელების ფორმა - მოდულური)

1. მისანიჭებელი კვალიფიკაციები ქართულ და ინგლისურ ენაზე

საბაზო პროფესიული კვალიფიკაცია მხატვრულ ქსოვაში / Basic Vocational Qualification in Artistic Knitting

აღნიშნული კვალიფიკაცია განათლების

საერთაშორისო კლასიფიკატორის ISCED-ის მიხედვით განეკუთვნება დეტალურ სფეროს - გამოყენებითი ხელოვნება (ხელნაკეთობა), კოდი 0214, აღმწერი - „შეისწავლის საიუველირო ხელოვნების, კერამიკის, ქსოვის, ხის დამუშავების და ა.შ ტექნიკასა და უნარებს“.

2. მიზანი

პროგრამის მიზანია, როგორც ადგილობრივ, ასევე საერთაშორისო შრომის ბაზრისთვის მოამზადოს კონკურენტუნარიანი კადრები მხატვრული ქსოვის მიმართულებით.

3. დაშვების წინაპირობა - საბაზო განათლება

4. დასაქმების სფერო და შესაძლებლობები

- მხატვრული ქსოვის საბაზო პროფესიული კვალიფიკაციის მფლობელს შეუძლია დასაქმდეს ნართის მღებავად, ხალიჩის მქსოველად, ფარდაგის მქსოველად, გობელენის მქსოველად, ტრიკოტაჟული ნაწარმის მქსოველად. პირს შეუძლია დასაქმდეს როგორც მსხვილ, საშუალო, ისე მცირე საწარმოში, სამხატვრო სალონებში დარგის სპეციალისტად. ასევე შეუძლია დააფუძნოს სახელოსნო-სტუდია და იმუშაოს კერძო შეკვეთებზე.
- ეკონომიკური საქმიანობების სახეების ეროვნული კლასიფიკატორის კოდები: 13.1; 13.2; 13.20; 13.20.0; 13.3; 13.30; 13.30.0; 13.9; 13.91; 13.91.0; 13.93; 13.93.0.
- დასაქმების საერთაშორისო კლასიფიკატორის (ISCO) კოდი: 7318.

5. სტრუქტურა და მოდულები

პროგრამა „მხატვრული ქსოვა“ მოიცავს 7 ზოგად მოდულს ჯამური 18 კრედიტის რაოდენობით, 5 საერთო პროფესიულ მოდულს ჯამური 20 კრედიტის რაოდენობით, 6 პროფესიულ მოდულს ჯამური 37 კრედიტის რაოდენობით. საბაზო პროფესიული კვალიფიკაციის მინიჭებისათვის მხატვრულ ქსოვაში პირმა უნდა დააგროვოს 75 კრედიტი, პროგრამის ხანგრძლივობა 61 კვირა.

მოდულის „ქართული ენა A2“ გავლა სავალდებულოა მხოლოდ იმ პროფესიული სტუდენტებისთვის, რომლებმაც პროფესიულ საგანმანათლებლო პროგრამაზე სწავლის უფლება მოიპოვეს საქართველოს განათლებისა და მეცნიერების მინისტრის 2021 წლის 2 ივლისის №42/ნ ბრძანებით დამტკიცებული „პროფესიული საგანმანათლებლო პროგრამებზე ჩარიცხვის წესი და პირობების“ 28 მუხლის პირველი პუნქტის შესაბამისად. აღნიშნული პირებისათვის პროფესიულ საგანმანათლებლო პროგრამაზე სწავლება იწყება „ქართული ენა A2“ მოდულით. ამ შემთხვევაში - საბაზო პროფესიული კვალიფიკაციის მინიჭებისათვის მხატვრულ ქსოვაში პირმა უნდა დააგროვოს ჯამურად 90 კრედიტი, პროგრამის ხანგრძლივობა 71 კვირა.

1 კრედიტი უდრის 25 ასტრონომიულ საათს.

პროგრამის მოცულობა და ხანგრძლივობა:

- პროგრამის მოცულობა ქართულენოვანი სტუდენტებისათვის - 75 კრედიტი
- პროგრამის ხანგრძლივობა ქართულენოვანი სტუდენტებისათვის - 61 კვირა
- პროგრამის მოცულობა არაქართულენოვანი სტუდენტებისათვის - 90 კრედიტი
- პროგრამის ხანგრძლივობა არაქართულენოვანი სტუდენტებისათვის - 71 კვირა

ზოგადი მოდულები		
№	მოდულის დასახელება	კრედიტი
1	ინფორმაციული წიგნიერება 1	3
2	ინტერპერსონალური კომუნიკაცია	3
3	მეწარმეობა 1	2
4	რაოდენობრივი წიგნიერება	2
5	სამოქალაქო განათლება	2
6	უცხოური ენა	4
7	გარემოსდაცვითი საფუძვლები	2
სულ		18
საერთო პროფესიული მოდულები		
№	მოდულის დასახელება	კრედიტი
8.	გაცნობითი პრაქტიკა - მხატვრული ქსოვილები	2
9.	აკადემიური ხატვისა და ფერწერის საწყისები	4
10.	საფეიქრო მასალათმცოდნეობის საწყისები	2
11.	საფეიქრო მასალის დებვა	4
12.	ქსოვილის მხატვრული მოხატვა (ბატიკა, შიბორი, დაჩითვა)	8
სულ		20
მხატვრული ქსოვის პროფესიული მოდულები		
№	მოდულის დასახელება	კრედიტი
1.	ფარდაგის ქსოვა 2	6
2.	ხალიჩის ქსოვა 2	7
3.	გობელენის ქსოვა 2	7
4.	ყაისნადითა და ჩხირებით ქსოვა 2	7
5.	მხატვრული ტრიკოტაჟის ქსოვა 2	5
6.	პრაქტიკული პროექტი - მხატვრული ნაქსოვის შესრულება	5
სულ		37

6. მისანიჭებელი კვალიფიკაციის შესაბამისწავლის შედეგები

მხატვრულ ქსოვაში საბაზო პროფესიული კვალიფიკაციის მქონე პირს შეუძლია:

1. შექმნას ესკიზი
2. მოქსოვოს ფარდაგი
3. მოქსოვოს ხალიჩა
4. მოქსოვოს გობელენი
5. მოქსოვოს ყაისნადით
6. მოქსოვოს ჩხირებით
7. მოქსოვოს მხატვრული ტრიკოტაჟის ნაწარმი.

ა(ა)იპ კოლეჯის „პრესტიჟი“ პარტნიორები

მხარდამჭერი ორგანიზაციები:

1. გერმანიის რესპუბლიკის ქალაქ ბიბერახის თვითმმართველობა და პროფესიული კოლეჯი „KARL ARNOLD SCHULLE“;
2. ლიეტუას რესპუბლიკის ქალაქ იონავას პროფესიული სკოლა;



3. ლატვიის რესპუბლიკის ქალაქ ტალსის თვითმმართველობა;

4. ყაზახეთის ქალაქ მაგნისტაუს „ტურიზმის კოლეჯი“;
5. პოლონეთის ქალაქ იასტრებიე-ზდრუი ვოჟიჩა კონფანტეგოს სახელობის ნომერ მეორე სასკოლო კომპლექსი



6. GIZ - გერმანიის საერთაშორისო საზოგადოება;

7. UNDP - გაეროს განვითარების პროგრამა.



კოლეჯს დამყარებული აქვს პარტნიორული ურთიერთობები

შემდეგ კომპანიებთან:

1. შპს ღვინის კომპანია „შუმი“
2. სს „თელავის ღვინის მარანი“
3. შპს „კახური“
4. შპს „მეღვინეობა ხარება“
5. შპს „ვაზისა და ღვინის ჯგუფი“
6. შპს „GWS“ („ქართული ღვინის და ალკოჰოლური სასმელების კომპანია“)
7. შპს ღვინის კომპანია „ბესინი“
8. შპს „შუხმან ვაინს ჯორჯია“ ღვინის კომპანია/ რესტორანი
9. ი/მ თინათინ ღვინიაშვილი „მეიდან“
10. შპს „ბრავო“ კაფე-რესტორანი
11. შპს „შატო მერე“ სასტუმრო/რესტორანი
12. შპს „ლოპოტა“ (სასტუმრო/ რესტორანი)
13. შპს „კაპილონი“ რესტორანი
14. შპს „ვილლა იყალთო ჰო-რე-კა“
15. შპს „შატო ყვარელი“
16. შპს „ელგი“ (სასტუმროებისა და რესტორნების ქსელი)
17. შპს „ბუნებრივი აირი“ (სასტუმროების ქსელი)
18. შპს „სასტუმრო თელავი“ (ჰოლიდეი ინ)
19. ი/მ გია სიმონიშვილი (საკონდიტრო „აისი“)
20. ი/მ ბადური ჭყოიძე (საკონდიტრო „გემარტი“)
21. ი/მ თამარ ლაჩაშვილი (საკონდიტრო „კარამელი“)
22. ი/მ ნათელა ურჩუხიშვილი (საკონდიტრო „მალინა“)
23. შპს „საბა“ (კვების ობიექტი)
24. ი/მ ირაკლი გემაზაშვილი (კომპიუტერების შემკეთებელი სახელოსნო)
25. შპს „SKYTEL“
26. შპს „სერვის ნეტ გრუპი“ (კომპანია „სილქნეტი“)
27. სს „ენერგო-პრო ჯორჯია“
28. ი/მ ნინო ჭავჭავანიძე სილამაზის სალონი „ამიგა“

29. ი/მ ზიზი გაგნიძე სილამაზის სალონი „ნელიკო“
30. მიკრო მეწარმე მანანა პაპაშვილი სილამაზის სალონი „მანანა“
31. მცირე მეწარმე მაია გოქაძე სილამაზის სალონი „ენ-ენდ-ემი“
32. ი/მ ბელა ლაჩაშვილი სილამაზის სალონი „ბელა“
33. სსიპ თელავის ისტორიული მუზეუმი
34. თელავის ი.გოგებაშვილის სახ. სახელმწიფო უნივერსიტეტი
35. სსიპ „ეროვნული სატყეო სააგენტო“
36. სსიპ „ველური ბუნების ეროვნული სააგენტო“
37. შპს „ნაკარალი“ (სატყეო საქმე)
38. თელავის მუნიციპალიტეტის მერია
39. თელავის მუნიციპალიტეტის საკრებულო
40. თელავის საგანმანათლებლო რესურსცენტრი
41. სსიპ მეფე ერეკლე II-ის სახელობის ქალაქ თელავის N1 საჯარო სკოლა
42. სსიპ ქალაქ თელავის N2 საჯარო სკოლა
43. სსიპ ქალაქ თელავის N5 საჯარო სკოლა
44. სსიპ ქალაქ თელავის N7 საჯარო სკოლა
45. სსიპ ქალაქ თელავის N8 საჯარო სკოლა
46. შპს „ჯეი ეფ ქომფანი“

Schuchmann
WINES GEORGIA



Jungle feverTM



კოლეჯის სტუდენტები საწარმოო პრაქტიკის ობიექტებზე

ა(ა)იპ კოლეჯის „პრესტიჟი“ სტუდენტები პროფესიული უნარების განმტკიცებას საწარმოო პრაქტიკის ობიექტებზე ახდენენ, რომელიც ხშირ შემთხვევაში იძლევა საწარმოში მათი დასაქმების შესაძლებლობას.



დასაქმების კონკრეტული ქეისები

ბერდია აივაზოვს კოლეჯისა და ასოციაცია „მომავლის ფერმერის“ ურთიერთთანამშრომლობის ფარგლებში, როგორც წარმატებულ სტუდენტს, გადაეცა ვეტერინარიული იარაღები და მიეცა საშუალება განახორციელოს პრაქტიკოსი ვეტერინარის საქმიანობა.



გიორგი რაზმაძემ ღვინის საწარმოში, საწარმოო პრაქტიკის გავლის შემდეგ, მიიღო სამსახურის შეთავაზება. პროფესიული განათლების მიღების გარეშე ფიქრობს, რომ ვერ

შემღებდა დასაქმებას.





ნანა ელიზოშვილი კოლეჯში მიღებული ცოდნით, ჩაერთო პროექტში „აწარმოე საქართველოში“, მიიღო დაფინანსება ტურიზმის მიმართულებით.

ამჟამად აქვს საოჯახო სამზარეულო ახმეტაში და ზაფხულობით მასპინძლობს თუშეთის სტუმარ ვიზიტორებს.



გოჩა ლაშქარაშვილმა ადვილად შეიძინა მზარეულის პრაქტიკული უნარ-ჩვევები, რაც შუმჩნეველი არ დარჩა რესტორნის მეპატრონეს, სადაც იგი გადიოდა საწარმოო პრაქტიკას. გოჩა თვლის რომ სწორად აირჩია, როგორც კოლეჯი ასევე პროფესია, რამაც მისცა საშუალება დღევანდელ კონკურენტუნარიანი ბაზრის პირობებში დასაქმებულიყო ერთ-ერთ პრესტიჟულ რესტორანში.



ვერიკო ჯორჯაძემ დავამთავრა უნივერსიტეტი, მაგრამ სპეციალობით ვერ დასაქმდა. გადაწყვიტა სტილისტის პროფესია შეესწავლა კოლეჯში, რისი დასრულების შემდეგაც შეძლო საკუთარი ადგილის პოვნა დასაქმების ბაზარზე.



ლაშა რაზმაძე - სპეციალური საგანმანათლებლო საჭიროების მქონე ახალგაზრდა, რომელიც დაინტერესებული იყო ხეზე მუშაობით, პროფესიულ კოლეჯში მოვიდა მოტივირებული, ჩაირიცხა პროფესიულ პროგრამაზე „დურგალი“.



იგი თვლის რომ პროფესიული განათლება უმოკლესი გზაა დასაქმებისათვის.

ლიკა ლაზარიაშვილი კოლეჯის დავამთავრების შემდეგ დასაქმდა შპს „მუხმან ვაინს ჯორჯია“-ში სადეგუსტაციოს მენეჯერის პოზიციაზე.



სტუდენტთა ნამუშევრების გამოფენა





ღია კარის დღეები კოლეჯში



პროფორიენტაციული ღონისძიებები

კოლეჯს ხშირად სტუმრობენ კახეთის რეგიონის სხვადასხვა სკოლის მოსწავლეები, რომლებიც ეცნობიან სასწავლებლის პრეზენტაციას,



ათვალიერებენ პროფესიული სტუდენტების ნამუშევრებს, კოლეჯის მატერიალურ ტექნიკურ ბაზას და



ემღევათ საშუალება მათთვის საინტერესო პროგრამებზე მოსინჯონ საკუთარი შესაძლებლობები.



✓ მცირე საოჯახო ტიპის სახლების ბენეფიციარები ხშირად სტუმრობენ კოლეჯს, ირჩევენ სხვადასხვა პროფესიულ საგანმანათლებლო პროგრამებს.



აღნიშნული პროგრამების დასრულების შემდეგ ეძლევათ დასაქმებისა და დამოუკიდებელი ცხოვრების დაწყების საშუალება.

✓ პროფესიული განათლების პოპულარიზაციისა და ინფორმირებულობის მიზნით, ეწყობა შეხვედრები კახეთის რეგიონის სკოლების მოსწავლეებთან,



აბიტურიენტებთან და მათ მშობლებთან, მოსახლეობასთან,

✓ იძულებით გადაადგილებულ პირებთან, პრობაციონერებთან, სპეციალური საგანმანათლებლო



საჭიროების მქონე პირებთან.

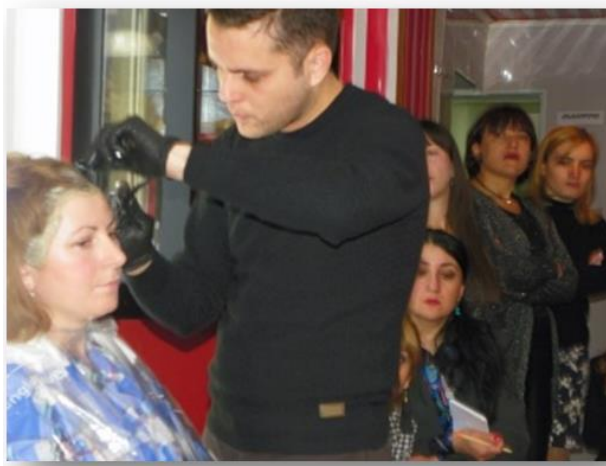
მასტერ კლასები გერმანულ კულინარიაში



Jungle Fever-ის მასტერკლასები ქოლორისტიკა (ღებვა და ტონირება)



კერატინით
თმის
სტრუქტურის
აღდგენა-
დასწორება
Jungle Fever TM-
ის
პროდუქტებით.



სპორტული ღონისძიებები

კოლეჯში ეწყობა სპორტული ღონისძიებები, რომლებიც საკმაოდ აზარტულად და ხალისიანად მომდინარეობს.



კოლეჯის დირექტორი ბატონი კონსტანტინე დოლიძე შეჯიბრში გამარჯვებულებს აჯილდოვებს საჩუქრებით და სერტიფიკატებით.



სტუდენტური აქტივობები

კონფერენციები



კონკურსები



სახალწლო ღონისძიება



პროფესიული განათლების რეგიონული ფესტივალი

